

PRACOVNÁ INTEGRÁCIA V SLOVENSKOM POĽNOHOSPODÁRSTVE

Work Integration in Slovak Agriculture

JANA JARÁBKOVÁ

MARCELA CHRENEKOVÁ

Ústav regionalistiky a rozvoja vidieka | Institute of Regional and Rural Development
Fakulta európskych štúdií a regionálneho rozvoja | Faculty of European Studies and Regional Develop.
Slovenská poľnohospodárska univerzita v Nitre | Slovak University of Agriculture in Nitra
✉ Tr. A. Hlinku 2, 949 76 Nitra, Slovak Republic
E-mail: jana.jarabkova@uniag.sk, marcela.chrenekova@uniag.sk

Anotácia

Koncept sociálneho poľnohospodárstva je založený na využití benefitov produkčných a mimoprodukčných funkcií poľnohospodárstva na podporu kvality života sociálne alebo zdravotne znevýhodnených osôb. V súvislosti s benefitmi sa zdôrazňujú predovšetkým pracovná integrácia, sociálne služby, rehabilitácia, terapia a vzdelávacie aktivity, ktoré sú poskytované v poľnohospodárskom podniku. Cieľom príspevku je preskúmať možnosti pracovnej integrácie znevýhodnených uchádzačov o prácu v odvetví poľnohospodárstva v regiónoch Slovenska. Konkrétne je zameraný na identifikáciu potenciálu znevýhodnených skupín uchádzačov o prácu, analýzu kapacitných možností poľnohospodárskych podnikov z hľadiska pracovných miest a významu poľnohospodárstva pre regionálnu ekonomiku a zhodnotenie pripravenosti poľnohospodárskych podnikov zamestnať rôzne skupiny znevýhodnených uchádzačov o prácu. Pri spracovaní štúdie boli použité sekundárne dáta a dotazníkový prieskum určený poľnohospodárskym podnikom. Z výsledkov skúmania vyplynulo, že znevýhodnení uchádzači o zamestnanie sa podieľajú významne na celkovej počte uchádzačov o zamestnanie. V štruktúre znevýhodnených uchádzačov prevažujú vo všetkých regiónoch dlhodobo nezamestnaní uchádzači o prácu a uchádzači vo veku nad 50 rokov. Prieskum potvrdil, že tieto skupiny znevýhodnených uchádzačov o prácu predstavujú zároveň najpočetnejšiu skupinu, ktorú poľnohospodárske podniky zamestnávajú alebo plánujú v budúcnosti zamestnať. Limitujúca môže byť ich absorpčná kapacita. Kapacita pracovných miest a koncentrácia odvetvia poľnohospodárstva naznačuje priestorový potenciál pre aplikáciu konceptu sociálneho poľnohospodárstva. Príspevok sa detailnejšie zameriava na vybrané znevýhodnené skupiny na trhu práce, ktorých integrácia na trhu môže vyžadovať väčšiu mieru adaptácie podmienok zo strany zamestnávateľa.

Kľúčové slová

zamestnanosť, pracovná integrácia, sociálne začlenenie, poľnohospodárstvo, Slovenská republika

Annotation

The concept of social agriculture is based on the use of the benefits of productive and non-productive functions of agriculture to support the quality of life of socially or medically disadvantaged people. In connection with the benefits, emphasis is placed on work integration, social services, rehabilitation, therapy and educational activities, which are provided on the farm premises. The aim of the paper is to examine the possibilities of job integration of disadvantaged job seekers in the agricultural sector in the regions of Slovakia. Specifically, it aims to identify the potential of disadvantaged groups of jobseekers, analyze the capacity of farms in terms of jobs and the importance of agriculture for the regional economy and assess the readiness of farms to employ different groups of disadvantaged jobseekers. Secondary data and a questionnaire survey designed for agricultural enterprises were used in the study. The results of the survey showed that disadvantaged jobseekers account for a significant share of the total number of jobseekers. In the structure of disadvantaged jobseekers, long-term unemployed job seekers and job seekers over the age of 50 predominate in all regions. The questionnaire survey confirmed that these groups of disadvantaged job seekers are also the largest group that farms employ or plan to employ in the future. The absorption capacity of agricultural holdings can be limiting. Job capacity and the concentration of the agricultural sector indicate the spatial potential for the application of the concept of social agriculture. The paper also focuses in more detail on selected disadvantaged groups in the labour market, whose integration in the market may require a greater degree of adaptation of conditions by the employer.

Key words*employment, labor integration, social inclusion, agriculture, Slovak Republic***JEL Classification:** J64, R12, Q12**1. Úvod**

Od začiatku 21. storočia bolo svetové poľnohospodárstvo ovplyvnené dvoma protichodnými trendmi – na jednej strane tlakom na voľnosť obchodu a technologický rozvoj, na druhej strane dôraz na bezpečnosť potravín, ochranu životného prostredia, životné podmienky zvierat, zveľaďovanie krajiny a súdržnosť medzi vidieckymi a mestskými oblasťami a sociálnymi skupinami. Cestou ako zabezpečiť rovnováhu medzi týmito trendmi bolo prijatie konceptu multifunkčného poľnohospodárstva (COPA-COGECA, 1999). Už Summit Zeme v Rio de Janeiro (1992) poukázal na multifunkčný charakter poľnohospodárstva, najmä v súvislosti s potravinovou bezpečnosťou a trvalo udržateľným rozvojom (Agenda 21, 2001). Multifunkčné poľnohospodárstvo sa chápe ako udržateľný spôsob integrácie vzájomne prepojených cieľov poľnohospodárov a spoločnosti.

Jedným z najčastejšie spomínaných nekomoditných výstupov poľnohospodárstva je ekonomické a sociálne oživenie vidieka. Poľnohospodárstvo prispieva k oživeniu vidieckej krajiny najmä prostredníctvom zamestnanosti, vytváraním možnosti príjmu (Labuda, 2011) a samozásobenia pre obyvateľstvo vidieka. Toto odvetvie prešlo za posledné desaťročia nielen na Slovensku mnohými zmenami. Reštrukturalizácia podnikov a postupná optimalizácia nákladových faktorov a pracovných postupov priniesla poľnohospodársku nezamestnanosť. Podľa Machničovej et al. (2021) počet zamestnancov v poľnohospodárstve na Slovensku v posledných rokoch rastie v dvoch kategóriách regiónov - v rozvinutých regiónoch (čo autori vysvetľujú zvyšovaním tempa transformácie produkcie v agrosektore na alternatívne produkty, bioprodukcii, či aktivity multifunkčného poľnohospodárstva) a menej-rozvinutých regiónoch s vysokou nezamestnanosťou, čo odráža sociálnu funkciu poľnohospodárstva, ktorá je významným zdrojom zamestnanosti ľudí s nízkym vzdelaním.

V dôsledku už spomínanej transformácie poľnohospodárstva produktivisticky orientovaného smerom k multifunkčnému sa rozvinul koncept sociálneho poľnohospodárstva (de Krom a Dessein, 2013). Sociálne poľnohospodárstvo je definované ako súhrn činností využívajúcich poľnohospodárske zdroje, za účelom tvorby prostredia pre znevýhodnené osoby a širokú verejnosť s cieľom pracovného uplatnenia, integrácie do spoločnosti alebo vzdelávania a voľnočasových aktivít (Chovanec, Hudcová a Moudrý, 2015). Tento koncept dáva poľnohospodárskym činnostiam nový význam a funkcie (Di Iacovo a O'Connor, 2009). Predstavuje inovatívny prístup, ktorý vzájomne prepája multifunkčné poľnohospodárstvo a sociálne a zdravotné služby na miestnej úrovni (Di Iacovo et al., 2016; Elsen, Fazzi, 2021; Fazzi, 2011; Tulla et al., 2014; Guirado et al., 2017. Hassink et al., (2016) pritom zdôrazňujú predovšetkým širokospektrálne pozitívne účinky, ktoré uvedené spojenie konceptov prináša rôznym skupinám osôb. Druhým nie menej dôležitým východiskom pre uplatnenie tohto konceptu v praxi (popri transformácii poľnohospodárstva) je teda aj prechod od vysoko inštitucionalizovanej ku komunitnej starostlivosti v zdravotníctve a sociálnych službách.

Sociálnu funkciu do väčšej alebo menšej miery poľnohospodárstvo plnilo aj v minulosti. Avšak koncept sociálneho poľnohospodárstva túto úlohu rozširuje a podporuje. Sociálne poľnohospodárstvo sa stalo novovznikajúcim odvetvím v európskom vidieckom kontexte (Gendová-Ruzsíková, Chreneková, 2021). Zahraniční autori prezentujú skúsenosti s úspešným prepojením poľnohospodárstva (produkcie a spracovania) so sociálnymi službami a pracovnou a sociálnou integráciou znevýhodnených osôb (Hassink, Van Dijk, 2006; Di Iacovo a O'Connor, 2009). Vytváranie pracovných príležitostí pre znevýhodnených uchádzačov o zamestnanie a zrniteľné osoby je jedným zo spôsobov dosahovania pozitívnej spoločenskej zmeny, ktorej nositeľom môže byť sektor poľnohospodárstva.

Sociálne poľnohospodárstvo je súčasťou sociálnej ekonomiky (Guirado et al., 2017), ktorá by podľa Sayera a Walkera (1992) mala byť, v súlade s neo-endogénnym prístupom, v rozvoji vidieka normou. V sociálnom poľnohospodárstve sa od konca 20. storočia rozvinuli rôzne typy fariem, ktoré sú s ohľadom na účel a cieľovú skupinu zamerané na sociálne, rehabilitačné a terapeutické služby, pracovnú integráciu a sociálne začlenenie, vzdelávanie a služby osobnej podpory (Knapik, 2018; Di Iacovo, O'Connor, 2009). Cieľom druhej skupiny je integrácia pracovnej sily, ktorá je na trhu práce marginalizovaná. Jedná sa o rôzne kategórie ľudí s prechodným alebo trvalým znevýhodnením

2. Metodológia

Cieľom príspevku je preskúmať možnosti pracovnej integrácie znevýhodnených uchádzačov o prácu v odvetví poľnohospodárstva v regiónoch Slovenska. Štúdia je zameraná na všetky druhy znevýhodnenia vo vzťahu k trhu práce. Vymedzenie uchádzača a znevýhodneného uchádzača o prácu poskytuje Zákon SR č. 5/2004 o podpore zamestnanosti. Uchádzač o zamestnanie je občan, ktorý môže a chce pracovať, hľadá si zamestnanie a je vedený v evidencii uchádzačov o zamestnanie. Znevýhodneným je uchádzač o zamestnanie, ktorý je:

- absolventom školy,
- občanom starším ako 50 rokov,
- občanom viac ako 12 mesiacov vedeným v evidencii uchádzačov,
- občanom, ktorý má nižšie ako stredné odborné vzdelanie,
- občanom, ktorý najmenej 12 mesiacov po sebe nemal pravidelne platené zamestnanie (trvajúce najmenej šesť po sebe nasledujúcich mesiacov),
- štátnym prislušníkom tretej krajiny, ktorému bol udelený azyl alebo doplnková ochrana,
- občanom, ktorý žije ako osamelá dospelá osoba s jednou alebo viacerými odkázanými osobami,
- občanom so zdravotným postihnutím.

Pre analýzu zamestnanosti znevýhodnených v poľnohospodárstve (prostredníctvom výsledkov dotazníkového prieskumu) sme použili ešte podrobnejšie členenie znevýhodnenia (kapitola 4).

Pre spracovanie štúdie boli formulované nasledovné výskumné otázky: Aký je potenciál a štruktúra znevýhodnených uchádzačov o zamestnanie (v jednotlivých kategóriách) v regiónoch Slovenska? Aké kategórie znevýhodnených ľudí sú vhodné z pohľadu podnikov pre zamestnanie v poľnohospodárstve? Aký je potenciál pre zamestnávanie znevýhodnených ľudí na trhu práce v poľnohospodárstve v regiónoch Slovenska?

Zdroje informácií a údajov na zodpovedanie výskumných otázok mali sekundárny a primárny charakter. Sekundárne údaje pochádzajú z databáz Štatistického úradu Slovenskej republiky, Úradu práce, sociálnych vecí a rodiny a Správy o poľnohospodárstve a potravinárstve v Slovenskej republike za rok 2020. Údaje sa týkali charakteristiky slovenského poľnohospodárstva, evidovanej nezamestnanosti v poľnohospodárstve a nezamestnanosti znevýhodnených skupín obyvateľov. Pre vyjadrenie absorpčnej kapacity poľnohospodárskych podnikov je v štúdiu použitý ukazovateľ miera voľných pracovných miest, ktorý sa vypočíta = priemerný počet voľných pracovných miest * 100 / (priemerný počet voľných pracovných miest + priemerný počet obsadených pracovných miest). Ukazovateľ eviduje ŠÚSR.

Tab. 1: Štruktúra respondentov podľa lokalizácie, hlavnej ekonomickej aktivity a právnej formy

kraj	základ. súbor*	podiel (%)**	ekonomickejšia aktivita	podiel (%)	právná forma	podiel (%)
Bratislavský	6,77	3,3	chov zvierat	70,7	obchodná spoločnosť	35,9
Trnavský	7,03	13,3	pestovanie poľných plodín	64,6	poľ. družstvo	36,5
Trenčiansky	7,67	6,1	Ovocinárstvo	8,3	iná právnická osoba	19,3
Nitriansky	9,23	14,4	Zeleninárstvo	7,7	registrovaná fyzická osoba	8,3
Žilinský	11,39	11	iná poľnohosp. výroba	12,2		
Banskobystrický	13,92	12,7	nepoľnohosp. výroba	13,8		
Prešovský	14,28	20,4				
Košický	10,21	18,8				

Pozn. * Základný súbor reprezentuje podiel poľnohospodárskych podnikov na počte podnikov. **Podiel v % vyjadruje podiel respondovaných poľnohospodárskych podnikov v kraji.

Zdroj: vlastné spracovanie.

Primárne dáta boli získané dopytovaním, technikou dotazníka, ktorý bol určený poľnohospodárskym podnikom všetkých typov. Podniky boli oslovené elektronickou poštou a telefonicky, pričom boli požiadané o vyplnenie elektronického formulára. Dotazník obsahoval 24 uzatvorených a 3 otvorené otázky. Z Registra ekonomických subjektov SR bolo vybratých 2085 poľnohospodárskych podnikov. Elektronickou poštou bolo oslovených 1473

subjektů, které mají veřejně dostupnou e-mailovou adresu. Návratnosť dotazníkov bola 11,88%. Odpovedalo 175 poľnohospodárskych subjektov. Základná charakteristika vzorky respondentov je uvedená v tabuľke 1.

Až 88% respondovaných subjektov zamestnáva do 50 zamestnancov (45% od 0 do 10, 43% od 11 do 50 zamestnancov). Viac ako 57% subjektov hospodári na viac ako 500 ha výmere 27,7% na 100-500 ha a 10% na výmere menšej ako 5 ha. Až 71% subjektov riadi manažér s vysokoškolským a 25% so stredoškolským vzdelaním s maturitou.

3. Nezamestnanosť znevýhodnených skupín obyvateľov

V evidencii uchádzačov o zamestnanie (ÚPSVaR, 2020) je zaevidovaných 220 944 uchádzačov o prácu. Z nich 84 % predstavujú znevýhodnené skupiny obyvateľov. Znevýhodnenie na trhu práce má rôzne dôvody (vymedzenie znevýhodneného uchádzača o prácu v zmysle Zákona SR č. 5/2004 o podpore zamestnanosti, je uvedené v metodológii príspevku). Tieto dôvody môžu mať dočasný alebo trvalý charakter. Najpočetnejšiu skupinu znevýhodnených uchádzačov o zamestnanie tvoria uchádzači bez pravidelne plateného zamestnania viac ako 1 rok a uchádzači vedení v evidencii dlhšie ako 1 rok. Významne sú zastúpení vo všetkých krajoch SR aj uchádzači vo veku nad 50 rokov. Štvrtú skupinu z hľadiska početnosti predstavujú uchádzači z nízkym vzdelaním. Situáciu v jednotlivých krajoch SR ilustruje tabuľka 2 a obr. 1.

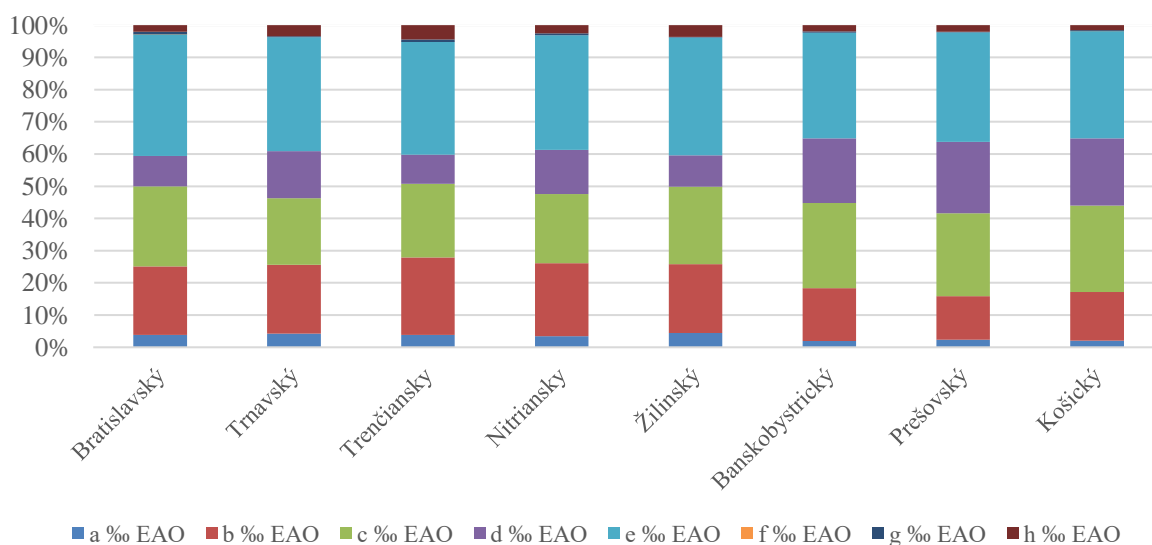
Tab. 2: Podiel uchádzačov a znevýhodnených uchádzačov o zamestnanie na 1000 ekonomicky aktívnych osôb

Kraj	počet UoZ	počet znevýhodnených UoZ	podiel UoZ na 1000 EAO	podiel znevýhodnených UoZ na 1000 EAO
Bratislavský	17 891	12 968	50	36
Trnavský	15 187	11 526	53	40
Trenčiansky	16 254	12 548	55	42
Nitriansky	20 331	16 117	60	48
Žilinský	22 963	18 397	67	53
Banskobystrický	34 955	30 668	106	93
Prešovský	49 133	43 702	125	111
Košický	44 230	39 224	117	104

Zdroj: vlastné spracovanie podľa Úradu práce, sociálnych vecí a rodiny SR (2020)

Z regionálneho hľadiska sú zreteľné väčšie rozdiely v štruktúre znevýhodnených skupín obyvateľstva v skupine uchádzačov z nízkym vzdelaním (významnejšie je skupina zastúpená v štruktúre uchádzačov v Banskobystrickom, Prešovskom a v Košickom kraji) a v skupine uchádzačov starších ako 50 rokov (významnejšie zastúpenie v štruktúre uchádzačov v Trenčianskom, Nitrianskom a Žilinskom kraji).

Obr. 1: Podiel skupín znevýhodnených uchádzačov o zamestnanie v regiónoch Slovenska (2020)



Zdroj: vlastné spracovanie podľa Úradu práce, sociálnych vecí a rodiny SR (2020)

Vysvetlivky: a - absolventi, b - starší ako 50 rokov, c - viac ako 12 mesiacov vedení v evidencii uchádzačov, d - s nízkym vzdelaním, e - najmenej 12 mesiacov bez pravidelne plateného zamestnania, f - azylanti, g - osamelí dospelí žijúci s odkázanou osobou, h - občania so zdravotným postihnutím.

Počet znevýhodnených v kategórii občanov so zdravotným postihnutím vhodných pre zamestnanie v poľnohospodárstve môže byť ešte väčší – tvoria ho okrem registrovaných uchádzačov o zamestnanie aj tí, ktorí poberajú dávky z dôvodu zdravotného postihnutia, ale nie sú registrovaní ako uchádzači o zamestnanie. V tejto kategórii by bola sociálna integrácia jedincov relatívne významnejším prínosom v porovnaní s integráciou pracovnou.

4. Charakteristika slovenského poľnohospodárstva

Podiel poľnohospodárskej pôdy na celkovej výmere samosprávnych krajov Slovenska sa pohybuje od 35,1 do 73,2 %. Najmenší podiel poľnohospodárskej pôdy je v Žilinskom a najvyšší v Nitrianskom kraji. Nadpriemerný podiel poľnohospodárskej pôdy má okrem Nitrianskeho kraja aj Trnavský kraj.

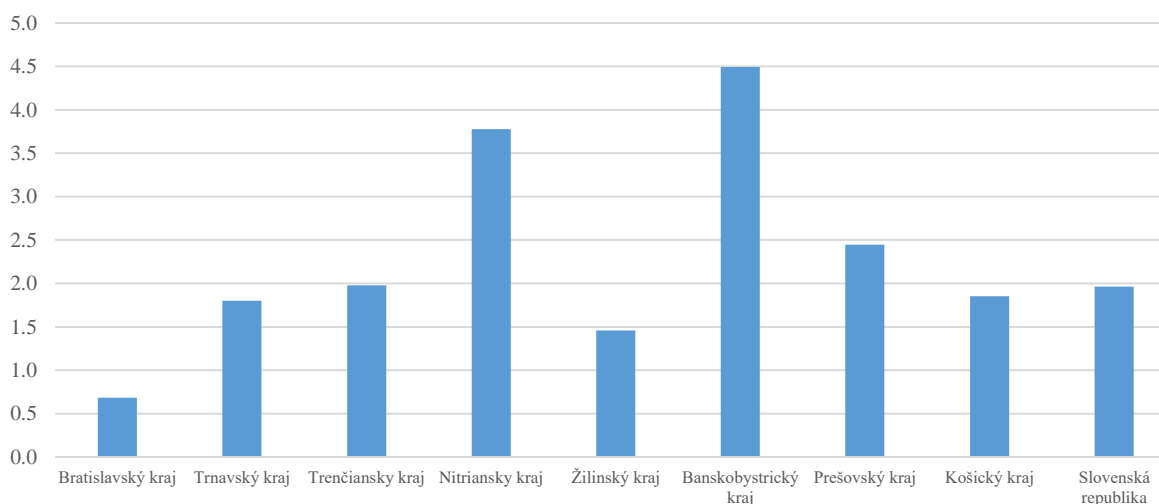
Priemerná výmera fariem na Slovensku sa výrazne líši od priemernej výmery fariem vo väčšine členských štátov EÚ. V prípade právnických osôb ide o priemernú výmeru dosahujúcu cca 1287 ha. V prípade všetkých subjektov, aj neregistrovaných, to bola priemerná výmera fariem 73,65 ha. Na Slovensku existuje takmer 16 523 neregistrovaných fyzických osôb s veľmi malou výmerou pôdy, ktoré však celkovou veľkosťou pôdy nie sú z hľadiska produkčného významné. Ekonomicky a produkčne rozhodujúcu časť podnikov tvoria právnické osoby s veľkovýrobným charakterom s prevahou prenajatej pôdy a s nízkou mierou diverzifikácie činností mimo poľnohospodárstva.

Tab. 3: Produkčné ukazovatele slovenského poľnohospodárstva 2015-2020 (mil. Eur)

ukazovateľ	priemer 2015-2019	2019	2020
tržby za vlastné výrobky	1645,8	1628,2	1779,9
tržby za vlastné výrobky rastlinnej výroby	939,7	886,1	1054,6
tržby za vlastné výrobky živočíšnej výroby	987,2	742	725,3
tržby za tovar	281	294	328,9
pridaná hodnota	431,4	466,4	476,7
podiel ziskových podnikov	72,1	68,3	66,5

Zdroj: vlastné spracovanie podľa ŠÚSR (2019, 2020)

Obr. 3: Podiel hrubej pridanej hodnoty v poľnohospodárstve na hrubej pridanej hodnote v NH (2020)



Zdroj: vlastné spracovanie podľa ŠÚSR (2020)

Podnikateľskú štruktúru na Slovensku tvoria komerčné farmy (obchodné spoločnosti a poľnohospodárske družstvá) a farmy fyzických osôb. Podľa Štruktúrného zisťovania fariem za rok 2016 existovalo na Slovensku 25 658 fariem právnických a fyzických osôb, ktoré obhospodarovali 1 889 819 ha poľnohospodárskej pôdy.

Početne väčšinovú skupinu tvorili podniky fyzických osôb a to registrovaných a neregistrovaných s podielom 87,8 % a menšinovú skupinu podniky právnických osôb s podielom 12,2 %

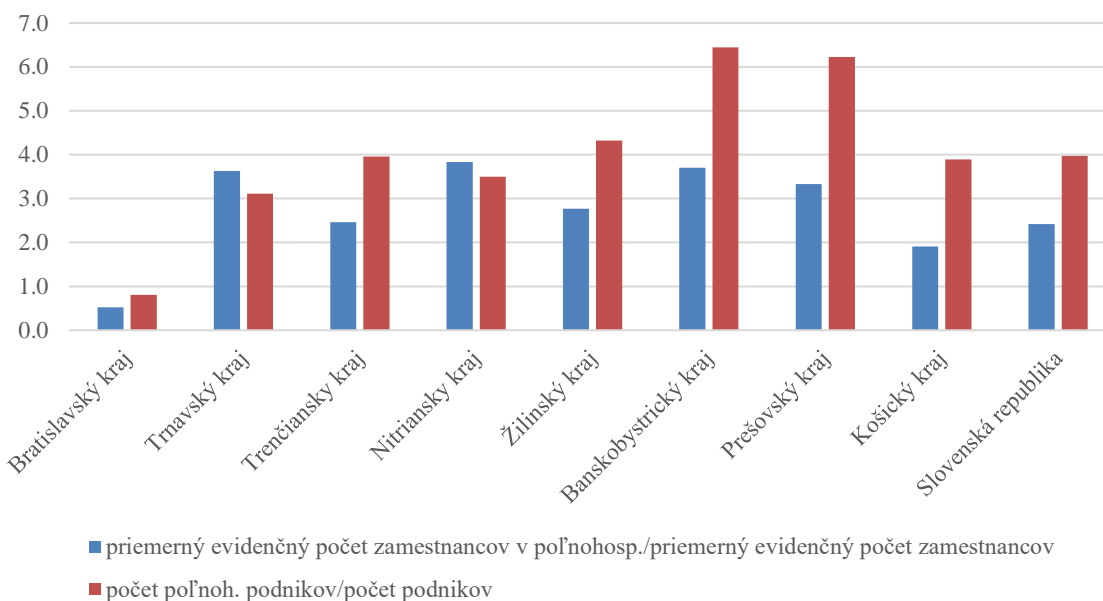
Najviac fariem (47,3 %) hospodáril na výmere menšej ako 5 ha. Na výmere vyššej ako 100 ha hospodáril 9,6 % fariem z celkového počtu fariem, ktoré sú rozhodujúce z hľadiska produkcie a udržania vidieckej poľnohospodárskej krajiny v dobrom stave. Z toho početne len 2,2 % fariem hospodári na výmere vyššej ako 1000 hektárov. Z hľadiska produkčného významu a vidieckej zamestnanosti sú rozhodujúce podniky právnických osôb. Z ich celkového počtu 3 139, významný podiel tvoria obchodné spoločnosti (78,5 %), ktoré obhospodarujú 55,3 % poľnohospodárskej pôdy právnických osôb. Poľnohospodárske družstvá a štátne podniky tvorili početne 21,5 %-ný podiel a obhospodarovali 44,6 % pôdy právnických osôb. Obdobia medzi dvoma štruktúrnymi cenami dokumentujú narastajúci význam malých rodinných fariem, najmä v menej produkčných oblastiach Slovenska, kde sú menšie pracovné príležitosti v iných odvetviach. Kým počty registrovaných fyzických osôb, až na malé výkyvy, ostali stabilizované, zvýšili sa počty neregistrovaných fyzických osôb. Jedná sa väčšinou o malé prídomové hospodárstva s produkciou pre vlastnú spotrebu, len v špecifických prípadoch ide o produkciu určenú na trh.

Podiel poľnohospodárstva na hrubej pridanej hodnote v hospodárstve SR v bežných cenách je 2,44%. Objem pridanej hodnoty v poľnohospodárstve v období 2015-2020 rástol. Významnejší podiel dosiahol v regiónoch s dôležitou pozíciou poľnohospodárstva v odvetvovej štruktúre ekonomiky regiónu (Banskobystrický, Nitriansky a Prešovský kraj).

4.1 Zamestnanosť v poľnohospodárstve

Na základe štatistických údajov (ŠU SR, 2020) dokumentujúcich zastúpenie odvetvia poľnohospodárstva v porovnaní s ostatnými odvetvami národného hospodárstva zastáva poľnohospodárstvo v rámci SR pozíciu odvetvia, ktoré sa podieľa 2,4 % na priemernom evidenčnom počte zamestnancov a 4 % na celkovom počte podnikov v národnom hospodárstve.

Počet zamestnaných v poľnohospodárskom sektore na Slovensku kontinuálne klesal od 90-tych rokov 20. storočia. Najvýraznejšie v období rokov 1995 až 2010, kedy klesol počet zamestnancov v poľnohospodárstve 2,76 násobne. S globálnym trendom poklesu zamestnanosti v odvetví sa zmenšovali aj regionálne rozdiely v zamestnanosti v poľnohospodárstve na Slovensku. Kraje, ktoré patrili v 90-tych rokoch 20. storočia z hľadiska zamestnanosti v poľnohospodárstve medzi najvýznamnejšie (Nitriansky, Trnavský a Banskobystrický) zaznamenali najprudší pokles v zamestnanosti. Od roku 2010 je počet zamestnaných v poľnohospodárstve stabilizovaný. V súčasnosti (2019) zamestnáva poľnohospodársky sektor v rámci celej krajiny 72 229 pracovníkov. Z regionálneho hľadiska sú najvýznamnejšími zamestnávateľmi v poľnohospodárstve Nitriansky a Banskobystrický kraj (zamestnávajú spolu viac ako 34 % pracovníkov v poľnohospodárstve v SR). V odvetvovej štruktúre regionálnych ekonomík má odvetvie poľnohospodárstva rozdielnu pozíciu (obr. 4). Významnú úlohu zohráva z hľadiska zastúpenia v odvetvovej štruktúre (na základe zamestnanosti) v Nitrianskom, Trnavskom, Banskobystrickom a Prešovskom kraji. V posledných dvoch krajoch má aj významnejšie postavenie v zastúpení poľnohospodárskych podnikov v rámci všetkých podnikov, čo naznačuje aj menšiu veľkosť podnikov z hľadiska počtu zamestnancov v Banskobystrickom a Prešovskom kraji.

Obr. 4: Počet zamestnancov v poľnohospodárstve a počet poľnohospodárskych podnikov v regiónoch SR (%)

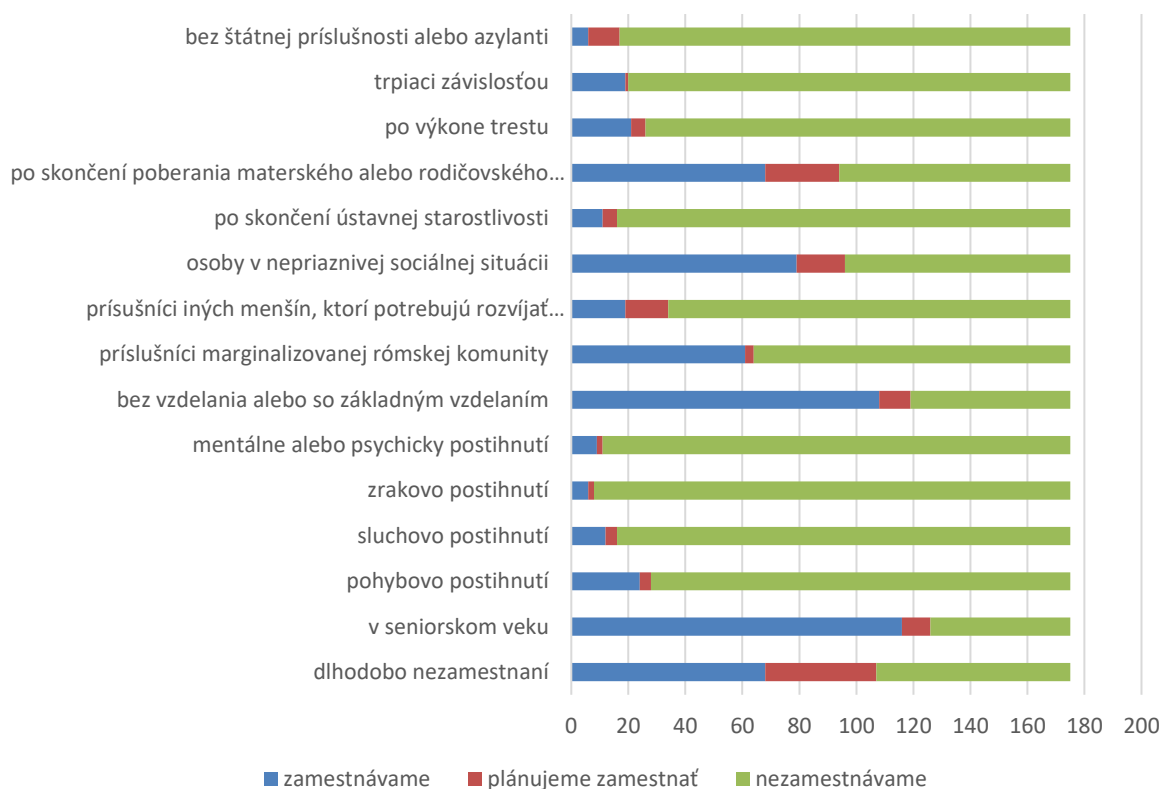
Zdroj: vlastné spracovanie podľa Štatistického úradu SR (2019)

Aktuálne miera voľných pracovných miest (VPM) na Slovensku nepoukazuje na poľnohospodárstvo (VPM 0,2 – 0,4 %) ako na odvetvie z vysokou absorpčnou kapacitou pracovníkov, najmä ak poľnohospodárstvo porovnávame s odvetviami skupiny O - Verejná správa a obrana, povinné sociálne zabezpečenie (VPM 3,1 – 3,7 %), D - dodávka elektriny, plynu, pary a studeného vzduchu (VPM 2,8 – 3,3 %), H - doprava a skladovanie (VPM 1,1 – 1,7 %) a K – finančné a poisťovacie služby (VPM 1,7 - 2 %). Napriek tomu poľnohospodárstvo, lesníctvo a rybolov vytvára kapacitu v intervale 101-202 voľných pracovných miest v odvetví ročne (ŠÚ SR, 2020). Táto potreba sa v priebehu roka mení, predovšetkým v závislosti od sezóny.

4.2 Zamestnanosť znevýhodnených skupín v poľnohospodárstve

Pozitívne skúsenosti zo zahraničia (Hassink, Van Dijk, 2006) poukazujú na úspešné prepojenie poľnohospodárskych činností so sociálnymi službami a sociálnou integráciou znevýhodnených osôb. Sociálne poľnohospodárstvo umožňuje integráciu a posilnenie postavenia skupín ohrozených sociálnym vylúčením prostredníctvom participácie na poľnohospodárskych aktivitách a spracovaní potravín, pričom integrácia zahŕňa okrem vytvárania pracovných miest aj odbornú prípravu a terapeutické účinky (Tulla et al., 2014). Guirado et al. (2017) zdôrazňujú, že sociálne poľnohospodárstvo je súčasťou sociálnej ekonomiky a zameriava sa najmä na sociálnu integráciu a integráciu pracovnej sily, sociálnu inklúziu a komerčnú produkciu kvalitných potravín s cieľom vytvárať ekonomicky životaschopné podnikateľské projekty. Poľnohospodárske podniky (farmy), ktoré naplňajú koncept sociálneho poľnohospodárstva, sa vzájomne líšia podľa účelu, ktorý primárne plnia alebo s ohľadom na skupinu klientov, na ktorú sa špeciálne zameriavajú. Z uvedeného pohľadu sme pozornosť sústredili na poľnohospodárske podniky zamerané na pracovnú integráciu a sociálnu inklúziu. V rámci dotazníkového zisťovania sme skúmali pripravenosť poľnohospodárskych podnikov na Slovensku zamestnať rôzne kategórie znevýhodnených ľudí a potenciál pre ich uplatnenie na trhu práce v poľnohospodárstve v regiónoch SR. Otázkou bolo, či zamestnávajú alebo plánujú zamestnať ľudí znevýhodnených na trhu práce.

Zo 175 respondovaných poľnohospodárskych podnikov skutočne zamestnáva 116 osôb (66,3 %) v seniorskom veku, 108 (61,7 %) podnikov osoby bez vzdelania alebo so základným vzdelaním, 79 (45,1 %) podnikov ľudí v nepriaznivej sociálnej situácii, 68 (38,9 %) podnikov ľudí po skončení materskej alebo rodičovskej dovolenky, 61 (34,9 %) podnikov príslušníkov marginalizovanej rómskej komunity a ďalšie znevýhodnené skupiny obyvateľstva (obr. 5).

Obr. 5: Zamestnávanie alebo zámer zamestnávať ľudí znevýhodnených na trhu práce v poľnohospodárstve

Zdroj: vlastné spracovanie na základe dotazníkového prieskumu

Z výsledkov dotazníkového prieskumu možno usudzovať, že najväčší potenciál pre poľnohospodárske podniky z hľadiska zamestnávania ďalšej pracovnej sily predstavujú nasledujúce skupiny znevýhodnených skupín ľudí na trhu práce: dlhodobo nezamestnaní (39), ľudia po skončení materskej alebo rodičovskej dovolenky (26), osoby v nepriaznivej sociálnej situácii (17), príslušníci iných menšín, ktoré potrebujú rozvíjať svoje jazykové alebo iné odborné vedomosti a zručnosti (15), ľudia bez vzdelania alebo so základným vzdelaním (11), osoby bez štátnej príslušnosti alebo azylanti (11) a osoby v seniorskom veku (10).

Tab. 4: Vhodnosť práce v poľnohospodárstve pre zdravotne znevýhodnených ľudí

Pracovné pozície v podniku pre integráciu ľudí:	% podiel odpovedí	
	áno	nie
s telesným postihnutím	26	74
so sluchovým postihnutím	23	77
s mentálnym postihnutím	7	93
so zrakovým postihnutím	2	98

Zdroj: vlastné spracovanie na základe dotazníkového prieskumu

Detailnejšie sme zisťovali záujem poľnohospodárskych podnikov o zamestnávanie zdravotne znevýhodnených osôb a pracovné pozície, ktoré identifikovali poľnohospodárske podniky ako vhodné pre integráciu ľudí s rôznym druhom hendikepu. Výsledky poukazujú na rozdielne postoje poľnohospodárskych podnikov k zamestnávaniu zdravotne znevýhodnených uchádzačov v závislosti od druhu znevýhodnenia. Vhodné pracovné pozície vytvárajú podniky intenzívnejšie pre ľudí s telesným a sluchovým znevýhodnením. Tieto výsledky naznačujú možnosť lepšej pracovnej integrácie uvedených znevýhodnených skupín v poľnohospodárstve.

Tab. 5: Prehľad vhodných pracovných pozícií pre integráciu ľudí so zdravotným znevýhodnením (podľa druhu znevýhodnenia)

telesné postihnutie	sluchové postihnutie	zrakové postihnutie	mentálne alebo psychické postihnutie
pracovník v administratíve účtovník/ka ekonóm/ka, personalista informátor/vrátnik upratovač/ka vodič strážnik správca siete správca nájomných zmlúv evidencia ochrany rastlín a hnojenia starostlivosť o zvieratá čistenie hydiny triedenie a spracovanie zemiakov údržbár pastier mechanizátor okopávanie stromčekov	pastier HD, oviec ekonóm/ka v administratíve oberanie ovocia, zeleniny správca siete správca nájomných zmlúv asistencia pri kotení jahniat, dojení oviec, výroba syrov obsluha v sklade obilia a spracovanie krmných zmesí manuálne práce balenie výrobkov potravinárskej výroby a výroby syrov starostlivosť o zvieratá kŕmič okopávanie stromčekov údržba majetku	obsluha strojov	pomocné práce ručné prihrňanie krmív pomocné práce pri kŕmení zvierat manuálne práce okopávanie stromčekov podľa obmedzení

Zdroj: vlastné spracovanie na základe dotazníkového prieskumu

Zistenie korešponduje s vyšším počtom a väčšou variabilitou pracovných pozícií identifikovaných ako „vhodných“ pre tieto dve skupiny ľudí. S najvyššou intenzitou boli uvádzané pozície pracovníkov zabezpečujúce práce v administratíve (ekonóm/ka, účtovník/čka, správca siete, správca nájomných zmlúv), ďalej obslužné (napr. práca v sklade, vedenie evidencie ochrany rastlín, informačné služby na recepcii alebo vrátnici) a pomocné práce v závislosti od zamerania produkcie podniku (napr. starostlivosť o zvieratá, pasenie zvierat, triedenie a spracovanie zemiakov, čistenie hydiny, apod.). Komplexný prehľad pracovných pozícií vhodných pre integráciu znevýhodnených skupín ľudí uvádzaných respondovanými podnikmi je zhrnutý v tab. 5.

5. Záver

V príspevku sa snažíme poukázať na inovatívny koncept sociálneho poľnohospodárstva, ktorý sa úspešne aplikuje v zahraničí pri riešení integrácie znevýhodnených skupín obyvateľstva na trhu práce. V odbornej literatúre (Tulla et al., 2014) nachádzame mnohé príklady, ktoré podporujú túto myšlienku a v praxi dobre fungujú. Na Slovensku sú možnosti integrácie znevýhodnených skupín uchádzačov o prácu v rámci poľnohospodárstva málo preskúmané, preto sme sa v príspevku zamerali na identifikáciu potenciálu znevýhodnených skupín uchádzačov o prácu, analýzu kapacitných možností poľnohospodárskych podnikov z hľadiska pracovných miest a významu poľnohospodárstva pre regionálnu ekonomiku a zhodnotenie pripravenosti poľnohospodárskych podnikov zamestnať rôzne skupiny znevýhodnených uchádzačov o prácu.

Na základe skúmania možno konštatovať, že znevýhodnení uchádzači o zamestnanie tvoria 84 % podiel na celkovom počte uchádzačov o zamestnanie. Z regionálneho hľadiska existujú významnejšie rozdiely medzi jednotlivými regiónmi SR v počte evidovaných uchádzačov o prácu ako aj v štruktúre uchádzačov o prácu. Postupné zväčšovanie rozdielov v počte evidovaných uchádzačov o prácu na 1000 EAO, ako aj v počte znevýhodnených uchádzačov o prácu na 1000 EAO sledujeme zo západu smerom na východ územia SR. Z hľadiska štruktúry uchádzačov o prácu sú najpočetnejšími skupinami dlhodobo nezamestnaní uchádzači, uchádzači vo veku viac ako 50 rokov a uchádzači s nízkym vzdelaním. Z regionálneho pohľadu sledujeme aj pri jednotlivých kategóriách uchádzačov o prácu trend vyššieho podielu skupiny s nízkym vzdelaním v regiónoch na východe Slovenska a smerom na západ vyšší podiel v štruktúre uchádzačov o prácu vo veku viac ako 50 rokov. Pozitívnym zistením je fakt, že tieto skupiny znevýhodnených uchádzačov o prácu predstavujú zároveň najpočetnejšiu skupinu, ktorú poľnohospodárske podniky zamestnávajú alebo plánujú v budúcnosti zamestnať, čo vyplynulo z dotazníkového prieskumu. Limitujúca môže byť absorpčná kapacita poľnohospodárskych podnikov, ktorá je nižšia v porovnaní s ostatnými odvetviami národného hospodárstva. Počet pracovných miest v poľnohospodárstve závisí od koncentrácie poľnohospodárskych podnikov a ich veľkosti. Na Slovensku je poľnohospodárstvo významným zamestnávateľom v Nitrianskom, Banskobystrickom, Trnavskom a Prešovskom kraji. Na odvetvovej štruktúre hospodárstva z hľadiska zastúpenia podnikov sa podieľa poľnohospodárstvo

v Banskobystrickom a Prešovskom kraji. Kapacita pracovných miest a koncentrácia odvetvia poľnohospodárstva naznačuje priestorový potenciál pre aplikáciu konceptu sociálneho poľnohospodárstva. V príspevku sme sa detailnejšie zamerali aj na vybrané znevýhodnené skupiny na trhu práce, ktoré sice nie sú z hľadiska ich zastúpenia v skupine znevýhodnených uchádzačov o prácu početné, ale ich integrácia na trhu môže vyžadovať väčšiu mieru adaptácie podmienok zo strany zamestnávateľa. Zisťovali sme záujem poľnohospodárskych podnikov o zamestnávanie zdravotne znevýhodnených osôb a pracovné pozície, ktoré poľnohospodárske podniky identifikovali ako „vhodné“ pre ľudí s rôznym druhom hendikepu.

Pri spracovaní štúdie sme sa stretli s istými obmedzeniami, ktoré mohli ovplyvniť výsledky štúdie. V evidencii štatistických dát, nie sú k dispozícii údaje o evidovaných voľných pracovných miestach pre uchádzačov so zdravotným znevýhodnením v regiónoch SR v odvetvovej štruktúre, ktoré by umožnili presnejšie analyzovať ponuku práce v rámci sociálneho poľnohospodárstva. Informácie získané z výsledkov dotazníkového zisťovania sú doplnkovou informáciou a vzhľadom na počet respondentov ich nemožno generalizovať napriek vyhovujúcej skladbe respondovaných subjektov z hľadiska územného zastúpenia vo vzorke.

Literatúra

- [1] COPA COGECA, (1999). *The European Model of Agriculture. The way ahead*. Committee of Agricultural Organisations in the European Union and General Committee for Agricultural Cooperation in the European Union. November 1999. Dostupné z: https://trade.ec.europa.eu/doclib/docs/2005/april/tradoc_122241.pdf.
- [2] DE KROM, M. P., DESSEIN, J., (2013). Multifunctionality and care farming: Contested discourses and practices in Flanders. *NJAS-Wageningen Journal of Life Sciences*, vol 64, pp. 17-24. ISSN 1573-5214. DOI: 10.1016/j.njas.2012.09.002.
- [3] DI IACOVO, F. P., O'CONNOR, D., (2009). *Supporting policies for social farming in Europe: progressing multifunctionality in respoinsaive rural areas*. Florencie: Press Service srl, Sesto Fiorentino (FI). ISBN 978-88-8295-107-8.
- [4] DI IACOVO, F., MORUZZO, R., ROSSIGNOLI, C. M., SCARPELLINI, P., (2016). Measuring the effects of transdisciplinary research: the case of a social farming project. *Futures*, vol. 75, pp. 24-35. ISSN 0016-3287. DOI: 10.1016/j.futures.2015.10.009.
- [5] ELSESEN, S., FAZZI, L., (2021). Extending the concept of social farming: Rural development and the fight against organized crime in disadvantaged areas of southern Italy. *Journal of Rural Studies*, vol. 84, pp. 100-107. ISSN 0743-0167. DOI: 10.1016/j.jrurstud.2021.03.009.
- [6] FAZZI, L., (2011). Social co-operatives and social farming in Italy. *Sociologia ruralis*, vol. 51, no. 2, pp. 119-136. ISSN 1467-9523. DOI: 10.1111/j.1467-9523.2010.00526.x.
- [7] GENDOVÁ RUZSÍKOVÁ, K., CHRENEKOVÁ, M., (2021). Sociálne podnikanie v európskom poľnohospodárstve. In *XXIV. Mezinárodní kolokvium o regionálních vědách. Sborník příspěvků*. Brno: Masarykova univerzita, pp. 621-629. ISBN 978-80-210-9896-1. DOI: 10.5817/CZ.MUNI.P210-9896-2021-76.
- [8] GUIRADO, C., VALLDEPERAS, N., TULLA, A. F., SENDRA, L., BADIA, A., EVARD, C., CEBOLLADA, A., ESPLUGA, J., PALLARES, I., VERA, A., (2017). Social farming in Catalonia: Rural local development, employment opportunities and empowerment for people at risk of social exclusion. *Journal of Rural Studies*, vol. 56, pp. 180-197. ISSN 0743-0167. DOI: 10.1016/j.jrurstud.2017.09.015.
- [9] HASSINK, J., HULSINK, W., GRIN, J., (2016). Entrepreneurship in agriculture and healthcare: Different entry strategies of care farmers. *Journal of Rural Studies*, vol. 43, pp. 27-39. ISSN 0743-0167. DOI: 10.1016/j.jrurstud.2015.11.013.
- [10] HASSINK, J., VAN DIJK, M., (2006). Farming for health across Europe: Comparison between countries, and recommendations for a research and policy agenda. In *Farming for health*. Dordrecht: Springer, pp. 345-357. ISBN 978-1-4020-5364-1. DOI: 10.1007/1-4020-4541-7_22.
- [11] CHOVANEC, T., HUDCOVÁ, E., MOUDRÝ, J., (2015). *Sociální zemědělství*. Praha: Ministerstvo zemědělství České republiky. ISBN 978-80-7434-213-4.
- [12] KNAPIK, W., (2018). The innovative model of Community-based Social Farming (CSF). *Journal of Rural Studies*, vol. 60, pp. 93-104. ISSN 0743-0167. DOI: 10.1016/j.jrurstud.2018.03.008.
- [13] LABUDA, M., (2011). Multifunction Agriculture as the Instrument of Ecological Cultural Landscape Protection. *Životné prostredie*, vol. 45, no. 1, pp. 38-42. ISSN 2585-7800.
- [14] MACHNÍČOVÁ, Z., HRIVNÁK, M., MORITZ, P., MELICHOVÁ, K., (2021). Hodnotenie vybraných trendov zamestnanosti v agrosektore na Slovensku. In *XXIV. Mezinárodní kolokvium o regionálních vědách. Sborník příspěvků*. Brno: Masarykova univerzita, pp. 578-586. ISBN 978-80-210-9896-1. DOI: 10.5817/CZ.MUNI.P210-9896-2021-71.
- [15] MŽP SR, (2001). *AGENDA 21: Trvalo udržateľný rozvoj*. Bratislava: MŽP SR.

- [16] SAYER, A., WALKER, R., (1992) *The New Social Economy: Reworking the Division of Labor*. Oxford: Wiley-Blackwell. ISBN 978-1-557-86280-8.
- [17] ŠÚSR (2019). *Databáza Datacube*.
- [18] ŠÚSR (2020). *Databáza Datacube*
- [19] TULLA, A. F., VERA, A., BADIA, A., GUIRADO, C., VALLDEPERAS, N., (2014). Rural and regional development policies in Europe: Social farming in the common strategic framework (Horizon 2020). *Journal of urban and regional analysis*, vol. 6, no.1, pp. 35-51. ISSN 2068-9969. DOI: 10.37043/JURA.2014.6.1.3.
- [20] ÚRAD PRÁCE, SOCIÁLNYCH VECÍ A RODINY SR, (2020). Databáza uchádzačov o zamestnanie.

Príspevok bol spracovaný v rámci grantu č. 1/0650/20 VEGA "Modely sociálneho poľnohospodárstva ako nástroja inkluzívneho rastu"