

6 Budování strategie přístupnosti města

Robert Osman, Ondřej Šerý

<https://doi.org/10.5817/CZ.MUNI.M210-9910-2021-6>

6.1 Úvod

Předkládaná kapitola otevírá další část knihy, která popisuje konkrétní metodické postupy, kterými jsme v rámci projektu Technologické agentury České republiky dosáhli tří hlavních výstupů projektu — i) strategického plánu, ii) specializovaných map a iii) softwaru. Současně kapitola popisuje i první z těchto postupů, a to budování strategie přístupnosti města. Kapitola tak sleduje dva hlavní cíle. Prvním z nich je otevření a uvedení metodické části knihy, druhým cílem kapitoly je popis vzniku *Strategického plánu pro postupné odstraňování bariér 2021—2030*. Kapitola na tomto příkladu nabízí i obecnější popis vývoje politik přístupnosti ve městě Brně, v rámci kterých strategický dokument vznikl.

Celý proces vzniku strategického plánu probíhal na pozadí reakce samospráv na neexistenci politik přístupnosti na celonárodní úrovni, o které podrobně pojednává předchozí kapitola 5. Po vzoru jiných velkých měst v České republice i v Brně vznikl na počátku roku 2017 Poradní sbor věnující se problematice přístupnosti města. Poradní

sbor Rady města Brna pro bezbariérové Brno (dále jen PSpBB) představuje hlavního proponenta politik přístupnosti ve městě Brně a jako takový bude i hlavní postavou všech tří kapitol metodické části knihy.

Jak bylo již zmíněno výše, strategický plán tohoto zaměření není v podmínkách České republiky nikterak ojedinělý. Obdobným dokumentem disponují města jako Praha, Olomouc či Pardubice, nicméně proces vzniku žádného z nich nebyl podrobně popsán. Jelikož se ukazuje, že městské samosprávy mohou hrát v prosazování politik přístupnosti v České republice klíčovou roli (Osman a Porkertová, 2022), může tento popis posloužit ostatním městům jako inspirace k vytvoření obdobných strategických dokumentů. Kapitola tak postupně představí jednotlivé kroky od samotného založení PSpBB přes získání projektové podpory, provedení rozhovorů s jednotlivými členy PSpBB, vydefinování cílových skupin, prioritních míst, institucí a oblastí města až po stanovení samotných priorit, cílů a opatření. Kromě popisu, jak postupovat, kapitola zmiňuje komplikace, nedorozumění a slepé uličky, kterým je lépe se vyhnout. Není to tedy popis idealizovaného procesu vytváření strategie, ale spíše realistická zkušenost s vytvářením jedné konkrétní strategie pro město Brno.

Pro popis tohoto procesu v celé jeho komplikovanosti jsme si zvolili perspektivu dialogického prostoru. Ta umožňuje smysluplně uspořádat příběh skládající se z množství hlasů, názorů a argumentů, které strategii ovlivnily výrazně, ale i těch, které vyslyšeny nebyly. Umožňuje také postihnout specifický společenský kontext, ve kterém strategie vzniká. Specifikem tohoto kontextu je neexistence instituce, která by metodicky či jakkoliv jinak pomáhala s přípravou dokumentů, jako je Strategický plán pro postupné odstraňování bariér. Strategie tak vzniká na základě zkušenosti seskupení lidí, kteří pocházejí z nejrůznějších oblastí společenského života, s velmi odlišnými stupni i obory vzdělání, odlišných profesí, odlišných postavení a sledujících i velmi odlišné zájmy. V takovéto skupině každý hovoří jiným jazykem, z jiné pozice a s jinou razancí. Každý hlas má jinou váhu, je jinak slyšen a taktéž má odlišné šance být vyslyšen.

6.2 Karneval jako prostor pro dialog

Dialogický prostor, tak jak jej pro účely této kapitoly chápeme, vychází z geografické teoretické tradice vztahového prostoru (Elden, 2009), konkrétně pak čerpá z tradice

sociálního prostoru (Urry, 1985; Harvey, 1989, 2009; Soja, 1989, 1996; Gottdiener, 1994; Gregory, 1994; Massey, 2005). Dialogický prostor představuje druh sociálního prostoru tvořeného dialogem či konverzací vícero aktérů. Jedná se tedy o jakýsi prostor interakce, který je umožněn, strukturován i limitován formou tohoto dialogu. V rámci tradice sociálního prostoru se tak jedná o prostor sociálně produkováný (Lefebvre, 1991), nicméně v této konkrétní podobě jde o specifickou podobu sociální produkce prostoru — dialogickou produkci prostoru.

Texty využívající konceptu dialogického prostoru se obracejí k dílu Mikhaila Mikhailoviče Bakhtina, respektive k Bakhtinovu kroužku, který zahrnoval jména jako Pavel Nikolaevič Medvedev či Valentin Nikolaevič Voloshinov a mnoho dalších. Dialog lze označit za základní princip jejich přístupu. Pro Bakhtinův kroužek je dialog určitým způsobem nazírání na realitu, který pokládá základní oddělování vnitřku od vnějšku, sebe od ostatních, subjektivity od objektivy, centra od periferie za uměle konstruované, jinými slovy hranici mezi těmito kategoriemi za uměle vytvořenou (FolchSerra, 1990, s. 261). Namísto nazírání reality skrze tyto oddělené kategorie vnitřku a vnějšku, Já a Druzí, My a Oni, nabízí jejich vzájemné prolínání, procesní „spolubytí“ („cobeing“) utvářené prostřednictvím jejich vzájemného dialogu (Bakhtin, 1984, s. 287).

Dialog v tomto kontextu představuje specifický typ prostoru, který je prostorem procesním, prostorem neustálého vyjednávání, prostorem neustále přetvářeným a zároveň prostorem s „otevřeným koncem“. Vedle neuvažování hranic mezi vnitřkem a vnějškem, mezi Já a Druzí, mezi jádrem a periferií je další klíčovou vlastností tohoto přístupu odmítání monologického způsobu vyjednávání, které ohrožuje podstatu dialogického vyjednávání jako takového. Namísto monologu jednoho z aktérů nabízí dialogický prostor dialogické vyjednávání vícero různorodých hlasů. Bakhtin v tomto kontextu hovoří o vícehlasnosti (Holloway a Kneale, 2000, s. 71, s. 77), či častěji o heteroglosii — tedy o kombinaci, souběhu či překrývání vícero rozličných hlasů. Je třeba zdůraznit, že heteroglosie není pro Bakhtina tím samým co polyfonie. Zatímco polyfonii Bakhtin definuje jako vícečetné hlasy, které jsou na stejné úrovni, heteroglosii představují vícečetné hlasy, které jsou mezi sebou konfliktní, nemají stejnou váhu, stejnou sílu, nejsou pronášeny z rovnocenné mocenské pozice (O'Reilly, 2007, s. 621). Tím se do dialogického prostoru dostává moc. Dialogický prostor tak není všude stejným, monologickým prostředím, ale existuje v něm nespočet hlasů hovořících z nespočtu odlišných mocenských pozic. Interakce v tomto prostředí, tedy samotný dialog, tak není nějakou „volnou výměnou“, ale daleko spíše „hrou moci a hierarchie“ (Morris, 1994, s. 9).

Takto definovaného dialogického prostoru pak využívá i geografie. Nejčastějším způsobem aplikace dialogického prostoru v geografii je tzv. dialogická krajina, která vychází z předpokladů, že i) heteroglosie je svázána s určitou krajinou a že ii) krajinu je tak možné chápat jako specifické mocenské pole definované na základě těchto vícehlasů — heteroglosií (FolchSerra, 1990, s. 256). Jednotlivé geografické aplikace se v tomto kontextu nejčastěji odvolávají na Bakhtinův příklad karnevalu (Jackson, 1988, 1992; Woods, 1999) jako speciálního sociálního prostoru, který je tvořen jak veřejným prostorem ulice, náměstí či trhu, tak i specifickým jazykem používaným v těchto místech v době karnevalu. Jazyk a krajina jsou tak v případě dialogické krajiny pojímány jako vzájemně se utvářející (Holloway a Kneale, 2000, s. 81). V tomto duchu se pak řada empirických studií věnuje právě vztahu určité krajiny s určitým jazykem. Popsány jsou například komunikační techniky používané v případech hnutí politického odporu (Hopkins a Todd, 2015), komunikační techniky využívané při vyjednávání o zapojení či participaci (Collins, 1999; O'Reilly, 2007) nebo komunikační techniky využívané pro zvýšení zájmu či angažovanosti (Elwood a Mitchell, 2012).

Další četba

Texty o propojení dialogického prostoru a geografie:

FOLCHSERRA, M., 1990. Place, Voice, Space: Mikhail Bakhtin's Dialogical Landscape. *Environment and Planning D: Society and Space*. 8(3), 255—274.

HOLLOWAY, J. a J. KNEALE, 2000. Mikhail Bakhtin: Dialogics of Space. In: CRANG, M. a N. THRIFT, eds. *Thinking Space*. London: Routledge, s. 71—88.

Texty o propojení dialogického prostoru se studiem postižení:

SHERFINSKI, M., 2018. Challenges to Goals of "Recovery": A Narrative Analysis of Neoliberal/Ableist Policy Effects on Two Mothers of Young Children with Autism. *Journal of Early Childhood Research*. 16(3), 276—290.

MOUZOUROU, C., R. M. SANTOS a J. S. GAFFNEY, 2011. At Home with Disability: One Family's Three Generations Narrate Autism. *International Journal of Qualitative Studies in Education*. 24(6), 693—715.

Vznik Strategie pro postupné odstraňování bariér plně souvisí i se vznikem a postupným ustavováním platformy PSpBB (prostoru vyjednávání o přístupnosti města). Poradní sbor tak představuje dialogickou krajinu, která podobně jako karneval svádí dohromady cizince, kteří se neznají, kteří spolu nemají mnoho společného, kteří nehovoří dokonce ani stejným jazykem, pouze se setkávají na stejném místě — karnevalu PSpBB — kde hovoří vícehlasem přes sebe, bez toho, že by plně rozuměli tomu, co kdo říká. Mimo jiné také kvůli absenci vzdělávacího oboru o přístupnosti prostředí neexistuje v České republice instituce, odkud by se rekrutovali lidé s touto odborností. Odstraňování bariér se tak věnují lidé, kteří pocházejí z nejrůznějších oborů i profesí. Odlišnost pohledu stavebního inženýra, právníka, ekonoma, architekta, pedagoga komponuje festival různorodosti — karneval, při kterém se strategie vyjednává. Jenže toto vyjednávání není klidným a rovnocenným dialogem, ve kterém má každý stejný hlas, je to velmi násilný zápas, ve kterém hovoří pouze někteří, někteří jsou umlčeni a jiní mají pocit, že jim hovořit ani nepřísluší. Ti, co promluví, navíc nemají stejně silný hlas — někteří umí křičet, druzí pouze šeptají, jedni umí ohnout strategii na svou stranu více než druzí. Výsledkem tohoto karnevalu jinakosti pak je i tato strategie. Není špatná, není ani špatně vyjednaná, jen je součástí své dialogické krajiny, ve které vzniká. V této krajině nicméně máme svůj hlas i my — autoři této kapitoly. Sám jeden z autorů je členem PSpBB, oba pak jsou zpracovateli této strategie. Volba dialogické perspektivy má za cíl přiznat i náš vlastní hlas v procesu budování strategie a reflektovat situace, ve kterých byl náš hlas silnější než hlasy ostatní. Máme tak v tomto příběhu vlastně dvojí roli — roli autorů kapitoly a zároveň roli **účastníků procesu budování strategie**. Budeme se snažit, aby bylo vždy (barevně) patrné, z které pozice hovoříme. Zatímco pro roli autorů budeme používat klasickou černou barvu textu, pro roli účastníků vyjednávání budeme text zbarvovat do **červené barvy** a odsazovat od okraje stránky.

6.3 Vznik PSpBB: hlas vítězky

Příběh začneme vyprávět z pozice autorů této kapitoly. Na samotném začátku procesu budování strategie stojí otázka, kam z pohledu struktury Magistrátu města Brna (dále jen MMB) a struktury městských samospráv obecně zařadit politiku přístupnosti. Má být politika přístupnosti součástí spíše Odboru dopravy, nebo spíše Odboru

sociální péče, nebo třeba Kanceláře architekta města Brna? Tahle otázka není pouze řečnická, v Brně totiž agenda politiky přístupnosti skutečně nejprve migrovala mezi jednotlivými odbory, z nichž má každý jiné tematické zaměření. V Brně byla politika přístupnosti nejprve přidělena do gesce Odboru sociální péče, ukázalo se nicméně, že vzhledem ke kvalifikaci jeho pracovníků je pro ně příliš technická. Následně tak byla přesunuta do gesce Odboru investičního, nicméně pro jeho pracovníky byla zase příliš sociální. A tak nakonec zakotvila v gesci Odboru zdraví, kde ji dostala na starost jedna osoba — budoucí tajemnice PSpBB. Tato anabáze nicméně poukázala na skutečnost, že ustavení politik přístupnosti není pouze otázkou rozšíření politik stávajících, ale je otázkou zavedení politik zcela nových, které neodpovídají existujícím institucionálním strukturám, nýbrž jimi procházejí jako průřezové. Politiky přístupnosti jsou zajisté spojené jak se sociálními, zdravotními, dopravními, architektonickými, investičními a dalšími oblastmi, ale nejsou redukovatelné na jejich prostý součet.

Po přiřazení politiky přístupnosti pod Odbor zdraví nabral proces vzniku PSpBB poměrně rychlý spád. V Brně existovalo několik jednotlivců pocházejících převážně z neziskového či akademického prostředí, kteří si uvědomovali potřebnost etablování politik přístupnosti a různými způsoby se snažili upozorňovat na stávající či nově vznikající bariéry v městském prostoru. Jejich snahy jako jednotlivců se však ukázaly jako nedostatečné, jejich jednotlivé hlasy byly příliš slabé na to, aby dokázaly prosadit systémovou změnu. Prohlubující frustrace postupně vyústila v uvědomění, že je nutné tyto roztříštěné hlasy integrovat do jednoho institucionalizovaného hlasu. Postupně se tak ustavila skupina pěti osob, které se začaly scházet a připravovat založení takové instituce. Mezi těmito lidmi byla již zmíněná zaměstnankyně Odboru zdraví MMB a budoucí tajemnice PSpBB, osoba samostatně výdělečně činná v oblasti řešení bezbariérovosti, expert na bezbariérovost z akademického prostředí a současně jeden z autorů této kapitoly a dva politici na brněnské politické scéně relativně nově vzniklého politického hnutí s liberální a sociální orientací. Zde se naše pozice nutně mění z prostých vypravěčů v roli postav účastných v příběhu. Hovoříme tedy hlasem jednoho z této skupiny.

Bylo nutné najít konsensus mezi politickými představiteli, kteří do diskuse vnášeli především znalost možných institucionálních formátů (výbor, komise, sbor atp.) a procesních postupů vedoucích k jejich ustavení, mezi odbornou veřejností, která vznášela požadavky především na obsahovou

podobu realizovaných politik přístupnosti, a mezi zástupci administrativy, kteří měli tyto politiky v konečném důsledku uvádět do praxe. Klíčovým krokem, který představitelé výše zmíněného politického hnutí používali i v jiných oblastech, bylo rozhodnutí navštívit obdobnou již fungující instituci v jiném městě. Volba padla na Prahu a její Komisi Rady Hlavního města Prahy pro Prahu bezbariérovou a otevřenou. Veškerá domluva byla snadná, byli jsme přijati velmi vřele a celá diskuse byla věcná a otevřená. Pravděpodobně nejsilnější poselství znělo: „klíčový je výběr členů“. Ze zkušenosti pražské Komise vyplývalo doporučení, že ideálním členem je člověk motivovaný, svým postavením ani ne příliš vysoko (aby měl volnou kapacitu se nové agendě věnovat), ale ani příliš nízko (aby byl schopen něco ovlivnit). Sdílená byla taktéž zkušenost, že se tito lidé obtížně identifikují od stolu a že je třeba počítat s jejich vyšší fluktuací v prvním období existence nového tělesa. V případě Prahy byli členové nominováni jako zástupci určitých organizací postupně nahrazováni jinými zástupci těchto organizací, jejichž postavení lépe odpovídalo potřebám Komise. Obdobný fenomén byl následně zaznamenán i v případě Brna (blíže viz tabulka 6.1), nicméně k obměně členů docházelo i z jiných důvodů (odchod do důchodu, stěhování, komunální volby, změna zaměstnání atp.).

Tabulka 6.1 Obměna členů PSpBB ke konci roku 2020 (šedou barvou jsou zvýrazněni lidé, kteří jsou členy PSpBB po celou dobu jeho fungování, tedy od jeho založení do roku 2020)

Jméno	Instituce	Období				Poznámka
		17	18	19	20	
MUDr. Zora Prosková	Odbor zdraví MMB	x				do 13. 2. 2018
Ing. arch. Radomír Kolomazník	Odbor investiční MMB / Oddělení přípravy a realizace inženýrských staveb / vedoucí oddělení	x				do 13. 2. 2018
Ing. Bc. Petr Karásek	Tyfloservis, o. p. s.	x	x			do 5. 6. 2018
Mgr. Jan Levíček	Zvolený zástupce Sněmu starostů / starosta MČ Brno-Ořešín	x	x			do 30. 11. 2018





Jméno	Instituce	Období				Poznámka
		17	18	19	20	
Bc. Martin Freund	Člen ZMB	x	x			do 30. 11. 2018
Mgr. Petr Hladík	1. náměstek primátorky statutárního města Brna	x	x	x	x	
Ing. Milena Antonovičová	Odbornice v oblasti řešení bezbariérovosti	x	x	x	x	
RNDr. Robert Osman, Ph.D.	Odborník v oblasti studia znevýhodnění	x	x	x	x	
Ing. Pavla Valtr Kneslová	Odbor dopravy MMB	x	x	x	x	
Mgr. Eva Rossi	Odbor zdraví MMB	x	x	x	x	
Mgr. Radim Janík	Odbor sociální péče MMB	x	x	x	x	
Pavel Sedlák	Bytový odbor MMB	x	x	x	x	
Mgr. Irena Hudcová	Odbor školství, mládeže a tělovýchovy MMB	x	x	x	x	
Martin Minařík	Technické sítě Brno, a. s.	x	x	x	x	
Ing. Alexandra Koutná	Veřejná zeleň města Brna, příspěvková organizace	x	x	x	x	
Ing. Vladimíra Viková	Brněnské komunikace, a. s.	x	x	x	x	
Ing. Jaromír Holec	Dopravní podnik města Brna, a. s.	x	x	x	x	
MUDr. Zdenka Zigalová	VUT, Poradenské centrum Alfons	x	x	x	x	
Ing. Boris Janča	MUNI, Teiresiás	x	x	x	x	
Ivan Poláček	Unie neslyšících Brno	x	x	x	x	
Ing. Karel Sobol	NIPI Brno — zástupce osob s tělesným postižením	x	x	x	x	
Ing. Jakub Kutílek	MČ Brno-střed		x			od 14. 2. 2018 do 30. 11. 2018
JUDr. Eva Rabušicová	Odbor zdraví MMB		x	x	x	od 14. 2. 2018
Ing. arch. Boris Medek	Odbor strategického rozvoje a spolupráce MMB		x	x	x	od 14. 2. 2018
Josef Konečný	TyfloCentrum Brno, o. p. s.		x	x	x	od 6. 6. 2018





Jméno	Instituce	Období				Poznámka
		17	18	19	20	
Mgr. Martin Vrubel, Ph.D.	Institut výzkumu inkluzivního vzdělávání PdF MU	x	x	x	od 6. 6. 2018	
JUDr. Robert Kerndl	4. náměstek primátorky statutárního města Brna			x	x od 1. 12. 2018	
Ing. arch. David Zajíček	Kancelář architekta města Brna, příspěvková organizace			x	x od 1. 12. 2018	
Ing. Barbara Mikolášková	Odbor investiční MMB			x	x od 11. 4. 2019	
Ing. Jan Tichý	MČ Brno-střed			x	x od 1. 9. 2019	

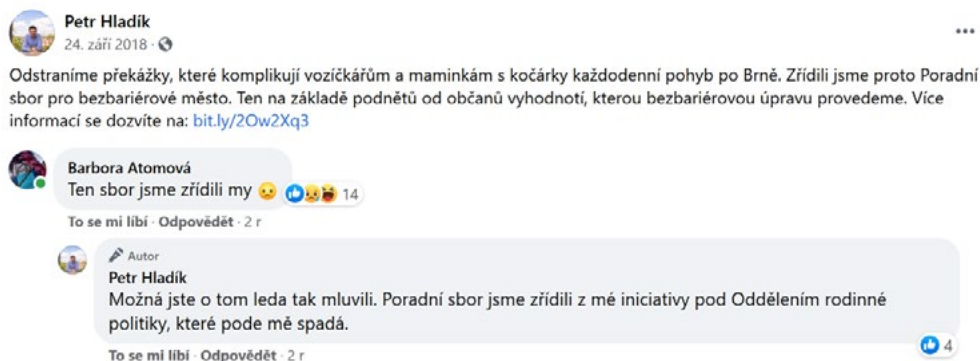
Zdroj: Odbor zdraví, Magistrát města Brna, 18. 11. 2020

Z důvodu zániku komisí vždy s koncem volebního období a potřeby založit instituci trvalejšího charakteru, bylo rozhodnuto o založení poradního sboru, konkrétně Poradního sboru Rady města Brna. Dalším krokem tedy bylo vhodně vybrat členy Poradního sboru. Debata byla rámována především velikostí sboru a jeho akceschopností. V tomto momentě plně převládl hlas zástupců administrativy a pragmatického hlediska organizace sboru, který vedl k nastavení horní hranice počtu členů na 20 osob. Volba členů přitom sledovala logiku mísení lidí z různých oborů i různých typů institucí (karneval). Poradní sbor od samého počátku kladl důraz na propojení politiky, administrativy a odborné veřejnosti. Mezi navrženými členy tak nutně museli být politici, zástupci klíčových odborů administrativy města a zástupci odborné veřejnosti. Výběr zástupců administrativy byl realizován prostřednictvím oficiální žádosti vybraného odboru o nominování svého zástupce. O poznání zajímavější byl výběr odborné veřejnosti, kde existoval výrazný převis zájemců. Počet neziskových organizací systematicky se věnujících problematice přístupnosti neumožňoval zapojení zástupců z nich všech. Zde se poprvé prosadil hlas, který zde nazýváme „hlasem vítěze“, respektive „vítězky“. Zástupkyně administrativy a budoucí koordinátorka PSpBB prosadila výběr jednoho člena za každý druh tělesného a smyslového znevýhodnění (1 za osoby s pohybovým, 1 za

osoby se zrakovým, 1 za osoby se sluchovým znevýhodněním), přičemž jejich výběr byl veden již úspěšně realizovanou a tedy v minulosti prověřenou spoluprací s městem. Při tomto rozhodnutí byla nejzajímavější argumentace o roli „zástupců“ té které skupiny. Takto vybraný zástupce je na jednu stranu, a zkušenost jejich působení ve sboru to již potvrdila, vysoce kompetentní k tomu, aby hájil zájmy té které skupiny ve sboru. Na druhou stranu není z důvodu konkurenčního prostředí mezi jednotlivými neziskovými organizacemi vhodným prostředníkem, který by přenášel podněty ze sboru k cílovým skupinám (myšleno všem neziskovým organizacím pracujícím s danou skupinou). Z toho důvodu byl tento způsob výběru zástupců odborné veřejnosti doprovázen hlasem volajícím po oficiálním rozesílání výstupů ze sboru všem neziskovým organizacím působícím v oblasti tělesného znevýhodnění v Brně. Tento hlas nicméně nebyl dodnes vyslyšen, zvoleni byli zástupci již ověřených neziskových organizací, přenos informací ve směru od sboru k veřejnosti zůstává značně selektivní a způsob výběru zástupců odborné veřejnosti přispívá ke konkurenčnímu prostředí mezi neziskovými organizacemi v Brně. Zde se tak jednoznačně prosadil hlas vítězky — budoucí tajemnice PSpBB.

Přestože bylo pro vznik PSpBB zcela klíčové získání politické podpory, nebyl to první krok. Předcházelo mu výše popsané formulování záměru a složení PSpBB, a to z důvodu, že bylo nutné předem definovat produkt, pro který bude možné následně hledat politickou podporu. Zde jsme již nebyli přímými účastníky a vracíme se tak zpět do role autorů kapitoly. Počátky politické podpory jsou spojeny s výše zmíněným politickým hnutím, a to v podobě prostých rozhovorů, organizace schůzek, poskytnutí prostoru k jednání, organizace pracovní cesty do Prahy či formulace Statutu sboru. Statut Poradního sboru byl zvykově formulován tak, aby se jeho předsedou stal gesční náměstek. Nejvýše postaveným členem hnutí byl po obnově městské koalice od června 2016 náměstek brněnského primátora pro dopravu, kulturu a sociální oblast. Oblast zdravotnictví měl nově ve své gesci reprezentant jiné politické strany (kterou lze označit za tradiční součást brněnské politické scény), který zároveň zastával i post 1. náměstka primátora. Bylo tedy nutné získat právě jeho podporu. Tento krok proběhl zcela bezproblémově a k 1. 3. 2017 vznikl pod patronátem 1. náměstka primátora města Brna Poradní sbor Rady města Brna pro bezbariérové Brno.

Z pohledu účastníka alespoň některých vyjednávání lze tvrdit, že statusy na obrázku 6.1 nejsou v protikladu a lze je oba považovat za pravdivé. Bez relativně nově vzniklého a v určitém směru alternativního politického hnutí bychom jen obtížně formulovali záměr na vznik PSpBB a zároveň bez politického vlivu jeho současného předsedy v podobě zástupce tradiční politické strany by tento sbor těžko spatřil světlo světa.



Obrázek 6.1 Politický boj o připsání zásluh za založení PSpBB mezi předsedkyní zmíněného politického hnutí na jedné straně a 1. náměstkem brněnské primátorky na straně druhé (zdroj: Facebook, 26. 11. 2020)

Další četba

OSMAN, R. a H. PORKERTOVÁ, 2022. The Social Stone: A Story of Transformation from Ableist to Accessible Topology. Social & Cultural Geography. (v recenzním řízení)

Statut Poradního sboru RMB pro bezbariérové Brno, 2017. Brno: RMB.
<https://www.bezbarierovebrno.cz/dokument/statut/>

Z pohledu autorů této kapitoly však tento spor není až tak důležitý sám o sobě, podstatnější je to, co tento spor ukazuje, tedy že se politiky přístupnosti staly součástí předvolební diskuse, a co víc, dokonce se staly i cenným programovým artiklem několika

stran a hnutí. Tato část příběhu tak potvrdila jednoduché pravidlo, že vítěz bere vše. Podobně jak založením PSpBB zesílil hlas jeho nové tajemnice, tak po obhajobě postu náměstka pro zdravotní oblast v komunálních volbách 2018 zesílil i hlas jeho předsedy. Byly to právě jejich hlasy, které silně formulovaly počáteční podobu politik přístupnosti v Brně — hlasy vítězů.

6.4 Sběr dat: hlas všech členů a členek PSpBB

Založení PSpBB odstartovalo novou fázi etablování politik přístupnosti v Brně, nicméně byl to jenom jeden krok na dlouhé cestě. Sbor se scházel s frekvencí jednou za dva měsíce a již v létě roku 2017 bylo zřejmé, že očekávání od něj jsou daleko větší než jeho možnosti. Počet členů činil na samém počátku 21, což může budít dojem velkého pracovního kolektivu. Smutnou skutečností nicméně je, že ze všech těchto 21 členů měla jeho agendu v oficiální náplni práce pouze jedna osoba (tajemnice sboru), a to ještě pouze na třetinu svého úvazku. Členství ve sboru nebylo honorované, většina členů jej vykonávala nad rámec své vlastní pracovní náplně, popřípadě jako čistě dobrovolnickou práci. Ukázalo se tedy, že je velmi komplikované úkolovat jednotlivé členy a tedy že sbor má velmi omezenou paletu možností, jak prosazovat politiku přístupnosti.

Název aktivity △ ▽	Měsíc a rok zahájení aktivity ▲ ▽	Měsíc a rok ukončení aktivity △ ▽	Popis aktivity včetně použitých metod
Rozhovory se všemi členy PSpBB	05 / 2018	12 / 2018	Prvním krokem bude kvalitativní výzkum, kdy bude se všemi členy PSpBB proveden semistrukturovaný rozhovor zaměřený především na tři tematické okruhy: i) motivace a očekávání od práce v PSpBB, ii) priority postupného odstraňování bariér, iii) představy o podobě a funkcionalitě IS. Především první a druhý tematický okruh bude základem pro definování priorit pro strategický plán. Konkrétně se jedná o 20 semistrukturovaných rozhovorů, které budou nahrávány na záznamové zařízení a následně přepsány do textové podoby.
Analýza rozhovorů	01 / 2019	04 / 2019	Všechny přepsané rozhovory vstoupí do kvalitativní analýzy s cílem identifikovat hlavní priority při postupném odstraňování bariér. Tematická analýza bude probíhat v softwaru Atlas.ti a bude se zaměřovat na míru vnímané potřeby, se kterou je třeba dle členů PSpBB bezbariérově zpřístupnit ty které služby a instituce pro ty které mobilní skupiny uživatelů.
První kolo projednání priorit se členy PSpBB	05 / 2019	08 / 2019	Prvotní návrhy priorit budou představeny členům PSpBB, se kterými budou diskutovány, a to jak skupinově, tak s jednotlivými vybranými členy. Při těchto projednáních budou sbírány reakce, podněty a připomínky na dopracování seznamu priorit. Cílem této aktivity bude prvotní seznámení členů PSpBB s prioritami a následnou problematikou prioritizování. Současně bude jejím cílem hledání možných kompromisů a případných konfliktních bodů. Soubor sebraných reakcí a komentářů pak bude sloužit k revizi připravených seznamů priorit, tak aby vyhovovaly požadavkům PSpBB. Za tímto účelem bude využito nejrůznějších metod v podobě individuálních i skupinových rozhovorů (focus groups), nejrůznějších facilitačních a mediačních technik fungujících na principech participativního plánování.

Obrázek 6.2 Náhled části harmonogramu aktivit strategického plánu ve struktuře ISTA ČR (zdroj: ISTA, TA ČR, 26. 11. 2020)

Toto počáteční rozčarování nás nicméně přivedlo k následné reakci a zde se opět vracíme do role vypravěčů. Jeden ze spoluautorů této kapitoly přišel s návrhem, jak rozšířit pracovní sílu sboru prostřednictvím projektových prostředků. V té době se zrovna otevřela projektová výzva na granty, která svým zaměřením odpovídala našim potřebám. Konkrétně se jednalo o první výzvu Programu Éta Technologické agentury České republiky. Při přípravě projektové žádosti se setkaly dva velmi odlišné hlasy, mezi kterými bylo třeba vyjednat průsečík. První z nich představoval hlas tajemnice sboru, která po prvním půlroce fungování sboru byla schopná již velmi detailního zhodnocení jeho činnosti a byla tak schopná formulovat aktivity, se kterými by v rámci budoucího fungování PSpBB potřebovala pomoci. Druhý z těchto hlasů byl hlas samotné grantové agentury, která velmi striktně stanovovala, jaké typy výstupů podporuje. Výsledkem těchto jednání byly čtyři typy výstupů. Jednalo se i) o strategické dokumenty (strategický plán, akční plán), ii) specializované mapy (viz kapitola 7 Taktické mapování bariér), iii) software (viz kapitola 8 Tvorba software pro veřejnou správu) a iv) o tuto knihu. Projekt byl podpořen a na jaře roku 2018 tak k tajemnici přibýlo 10 akademických pracovníků se souhrnným úvazkem 1,9. Tímto krokem několikanásobně vzrostly možnosti sboru prosazovat politiky přístupnosti.

Rámeček 6.1 Finální tematická struktura semistrukturovaných rozhovorů

Vlastní zkušenost (s vybranným případem odstranění bariéry):

- 1 Jaké jsou Vaše osobní zkušenosti s problematikou bezbariérovosti ve městě Brně?
- 2 Řešil/a jste ve svém profesním životě nějaký problém týkající se bezbariérovosti? Jaký? Ideálně vyberte jeden případ.
- 3 Jak probíhal proces tohoto řešení? Jak jste se do tohoto procesu dostal/a? A jaká byla Vaše role v něm?
- 4 Měl tento proces předem daný postup? Věděl/a jste, jak se má postupovat dál? Jak jste se o tom dozvěděl/a? Kde se tento postup vzal? Dokázal/a byste ho popsat?





- 5 Můžete vyjmenovat všechny zainteresované strany, které byly do komunikace v průběhu řešení zahrnuty? S kým jste komunikoval/a Vy? Jak probíhala komunikace (telefon, email, osobní setkání)?
- 6 Jak jste se dozvídal/a, resp. jak jste informoval/a ostatní zainteresované strany o pokroku v řešení?
- 7 Vybavíte si nějaké problémy, které byly způsobeny špatnou nebo nedostačnou komunikací mezi jednotlivými aktéry? Které to byly?

Priority:

- 1 Pro koho (skupinu uživatelů) by podle Vás měl být bezbariérový prostor utvářen?
- 2 O jakých formách tělesné odlišnosti (zrak, sluch, pohyblivost, technologie, kompenzační pomůcky) uvažujete v rámci bezbariérovosti v prostředí města Brna?
- 3 Existují nějaké skupiny lidí, popřípadě nějaké požadavky, které jsou natolik specifické, že je podle Vás není možné v rámci zpřístupňování městského prostředí zohlednit? Které?
- 4 Pro koho by podle Vás mělo být prostředí města Brna zpřístupněno prioritně?
- 5 Které instituce (která místa) by podle Vás měly být zpřístupněny prioritně?
- 6 Které trasy (spojnice kterých míst) by podle Vás měly být prioritně bezbariérové?

Příklad dobré praxe:

- 1 Co pokládáte v otázce bezbariérovosti ve městě Brně za nezdařené (worst practice)?
- 2 Co byste naopak označil/a, že se v otázce bezbariérovosti v Brně již podařilo (best practice)?
- 3 Ideálně vyberte pouze jeden příklad „úspěchu“. Co je na něm tak výjimečného? Kvůli čemu jej pokládáte za úspěch?
- 4 Co bylo klíčové k jeho úspěšné realizaci? Proč nejsou takto úspěšné i jiné snahy?
- 5 Jaká opatření by mohlo město Brno udělat pro zlepšení bezbariérovosti města Brna?

Mapující instituce:

- 1 Prováděli jste na Vašem pracovišti někdy nějaké bezbariérové úpravy? Jaké? Z jakého důvodu? Na čí podnět?





- 2 Zabývalo se Vaše pracoviště mapováním nějakých bariér či bezbariérových prostorů? Jakých? Podle jaké metodiky? Bylo by ji Vaše pracoviště ochotné poskytnout pro účely projektu?
- 3 Jakou podobu mají data z mapování (exteriér / interiér / kombinace / skupina / forma dat)?
- 4 Znáte nějaká jiná pracoviště, která se mapováním bariér či bezbariérových prostorů zabývala/zabývají? Jaká to jsou pracoviště a v jakém smyslu se bezbariérovosti věnují?

Reflexe PSpBB:

- 1 Jak vnímáte činnost PSpBB? Co Vám účast v něm přináší? Co naopak pokládáte za nefunkční?
- 2 Jaké změny by podle Vás PSpBB prospěly? Co by se mělo dělat jinak? Jak?

Dotazník:

- 1 Věk, stupeň nejvyššího dosaženého vzdělání, obor vzdělání, délka zájmu o téma bezbariérovosti.

V projektové žádosti byl sepsán poměrně přesný harmonogram aktivit (viz obrázek 6.2), pomocí kterého by mělo být strategického plánu dosaženo. Projektová žádost tak sloužila pro všechny typy výstupů jako základní metodický rámec, podle kterého se bylo možné řídit. Práce na samotném strategickém plánu tak byla zahájena prostřednictvím sběru dat se členy PSpBB. Základní výzkumná otázka, která řídila sběr dat, byla formulována do podoby: „Jaké jsou priority postupného utváření bezbariérového prostoru města Brna?“ Za základní metodu sběru dat byl vybrán semistrukturovaný rozhovor a byla připravena základní sada otázek pro samotný rozhovor se všemi členy PSpBB (viz rámeček 6.1).

Největší kontroverzí v této fázi se stala otázka, se kterými členy PSpBB vést rozhovor a se kterými nikoliv.

Na jedné straně jsme zde vystupovali my, jako zpracovatelé projektu, kteří volali po tom, dát všem členům stejný hlas, jelikož se všichni budou podílet

na řešení problematiky přístupnosti a pokládali jsme za užitečné stavět budoucí strategii na základě představ všech členů PSpBB.

Na druhé straně vystupovali vybraní členové PSpBB, kteří chtěli mezi členy sboru rozlišovat. Už od samého počátku formování sboru zde totiž existovaly určité difference. Někdy se více akcentovalo rozdělení mezi zakládajícími členy a těmi přizvanými, jindy mezi profesně staršími a těmi novějšími, ale nejsilnější difference se rýsovala na ose základní člen versus doplňující člen. Už při přípravě záměru vzniku PSpBB bylo rozlišováno mezi tzv. základními členy a tzv. doplňujícími členy, přičemž hlavní rozdíl byl v tom, že základní členové jsou členové stálí, kdežto doplňující členové budou na jednání zváni ad hoc dle programu jednání. V praxi se toto nicméně nenaplnilo a na všechna doposud uskutečněná setkání sboru byli vždy zváni všichni jeho členové. Toto rozlišení však přetrvává v pohledu na jejich roli ve sboru. Zatímco základní členové jsou pokládáni za odborníky na některou oblast spojenou s přístupností, doplňující členové jsou pokládáni především za zástupce svých organizací. Od prvních se očekává, že budou plně participovat na utváření politik přístupnosti, od druhých se očekává, že se budou vyjadřovat pouze v oblastech jim příslušejících a jejich hlavní úlohou bude přenášet informace ze sboru do organizací, jež zastupují. Spor tak byl vystavěn na otázce, zda rozhovory mají být provedeny se všemi členy sboru, či pouze s těmi základními. Hlasy pro první variantu pracovaly s budováním společné identity sboru jako instituce, zmocněním všech členů, vzájemnou edukací mezi členy, se sblížením odborností oproti štěpením sboru do nových podskupin, motivováním méně zkušených členů sboru a obecně s rozšiřováním komunity „odborníků“. Hlas druhé strany sporu hovořil především o nebezpečí formulace priorit městské politiky přístupnosti na základě většinového hlasu různě zkušených členů. Existovala zde opodstatněná obava, že může dojít k převážení volby priorit na základě ne zcela odborného úsudku. Bylo nicméně zřejmé, že udělení stejného hlasu všem členům nebylo spojeno pouze s posílením hlasu doplňujících členů, ale taktéž s oslabením hlasu základních členů, vůči čemuž se základní členové vymezovali.

V této fázi nicméně převládl náš hlas jakožto zpracovatelů strategického plánu. Díky příslibu následných korekcí možných excesů vzniklých většinovým stanovením priorit souhlasili nakonec všichni členové PSpBB

s postupem, že bude dán stejný hlas všem a tedy budou provedeny rozhovory se všemi členy sboru.

Od května do října roku 2018 tak bylo provedeno 24 semistrukturovaných rozhovorů s 19 původními a 5 novými členy sboru. Dohromady tak bylo posbíráno 36 hodin a 58 minut zvukového záznamu rozhovorů, jednotlivé rozhovory trvaly od půl hodiny do tří hodin. Všechny rozhovory byly se svolením členů Poradního sboru nahrány na záznamové zařízení a následně přepsány do textové podoby. Celkový rozsah všech prepisů činil 977 normostran materiálu. Přestože identita členů PSpBB je veřejně známá, výstupy z rozhovorů byly prezentovány vždy v agregované podobě či byly anonymizovány na úrovni sboru.

6.5 Definice cílových skupin: hlas legislativy

Pro účely strategického plánu bylo třeba vydefinovat cílovou skupinu, na kterou se budou politiky přístupnosti zaměřovat. K tomu bylo využito základní tematické a frekvenční analýzy všech 24 rozhovorů se členy PSpBB. Tematická analýza prepisů rozhovorů zaměřená na cílové skupiny umožnila identifikovat všechny zmínky o skupinách, pro které by se dle jednotlivých členů PSpBB mělo město Brno snažit zpřístupňovat prostor, služby i informace. Bylo tak identifikováno 29 skupin osob s nejrůznějšími mobilitními nároky na prostor či služby města Brna. Všechny tyto skupiny byly indukativně převzaty z rozhovorů. Označení jednotlivých skupin není terminologicky zcela korektní, představuje totiž způsob označování, který byl použit členy PSpBB při samotných rozhovorech. Po tematické analýze jsme přistoupili k frekvenční analýze cílových skupin. Pokud se identifikovaná skupina vyskytla alespoň jednou v rozhovoru, byl jí přidělen jeden bod za každý jeden rozhovor. V případě, kdy se cílová skupina vyskytla alespoň jednou ve všech 24 rozhovorech, získala maximální počet 24 bodů (tj. nebylo možné, aby jedna cílová skupina získala v rámci jednoho rozhovoru více než jeden bod). Vzniklo tak pořadí cílových skupin seřazených dle počtu bodů, tedy preferenčních hlasů (viz tabulka 6.2). Je zřejmé, že v uvažování členů sboru mají výsadní postavení uživatelé vozíků a lidé se zrakovým znevýhodněním. Stále velmi silné, ale přeci jenom slabší postavení mají lidé vyššího věku, lidé se sluchovým znevýhodněním, rodiče

Tabulka 6.2 Frekvenční analýza cílových skupin (řádky = skupiny, sloupce = členové PSpBB)

Označení skupiny	a	b	c	d	e	f	g	h	i	j
Vozíčkáři	1	1	1	1	1	1	1	1	1	1
Nevidomí, slabozrací	1	1	1	1	1	1	1	1	1	1
Senioři	1	1	1	1	1	1	1	1	1	0
Neslyšící, nedoslýchaví	1	0	1	0	1	0	1	1	1	1
Rodiče s kočárky	1	1	0	1	1	1	1	1	0	0
Lidé s berlemi	1	0	0	0	1	1	1	1	1	1
Rodiče s dětmi	1	0	0	0	1	1	0	0	0	0
Němí	1	0	0	0	1	0	1	0	0	0
Hluchoněmí	0	0	0	0	1	0	1	0	0	0
Cyklisté	0	0	0	0	0	0	1	0	0	0
Děti	0	0	1	0	0	0	0	0	0	0
Hluchoslepí	1	0	0	0	1	0	0	0	0	0
Autisté	0	1	0	0	0	0	0	1	0	0
Kvadruplegici	0	0	0	0	0	0	0	0	0	0
Lidé s psychickými obtížemi	1	0	0	0	0	0	0	1	0	0
Těhotné ženy	0	0	0	0	1	0	0	0	0	0
Lidé s kufry	0	1	0	0	0	0	0	0	0	0
Lidé s nanismem	1	0	1	0	0	0	0	0	0	0
Nečesky mluvící	0	1	0	0	0	0	0	1	0	0
Alergici na laktózu	0	0	0	1	0	0	0	0	0	0
Alergici na lepek	0	0	0	1	0	0	0	0	0	0
Crohnova choroba	1	0	0	0	0	0	0	0	0	0
Lidé s gigantizmem	1	0	0	0	0	0	0	0	0	0
Lidé hyperobézní	0	1	0	0	0	0	0	0	0	0
Lidé s depresemi	0	1	0	0	0	0	0	0	0	0
Lidé s vysokými podpatky	0	0	0	0	0	0	0	0	0	0
Lidé s mentální poruchou	0	0	1	0	0	0	0	0	0	0
Pejskaři	0	0	0	0	0	0	0	0	0	0
Ženy	0	0	0	0	1	0	0	0	0	0

Zdroj: vlastní zpracování

s kočárky a lidé s berlemi. Poté už zde existuje poměrně velký skok, kdy rodiče s dětmi byli zmíněni už méně než třetinou všech dotázaných.

Tento výstup byl představen na setkání PSpBB, což rozpoutalo poměrně vášnivou debatu, která měla dvě hlavní roviny. První, méně závažná, přistoupila na tento způsob prioritizace a zabývala se problémem, pro kterou skupinu se má Brno zpřístupňovat především. Druhá rovina naopak zpochybnila samotnou logiku prioritizace jednotlivých cílových skupin. Začněme tedy tou závažnější. Zde se ukázala poměrně nízká zkušenost řady členů PSpBB se strategickým plánováním a prioritizováním obecně. Otázka selekce skupin byla chápána jako krok proti logice politik přístupnosti a dokonce jako krok proti platné legislativě. Tento hlas se opíral o koncepty univerzálního designu a designu pro všechny (blíže viz kapitola 5), které předpokládají, že je možné a žádoucí vytvářet prostor tak, aby byl přístupný pro všechny bez rozdílu jejich mobilitních nároků. Tento předpoklad sdílí i vyhláška č. 398/2009 Sb., o obecných technických požadavcích zabezpečujících bezbariérové užívání staveb, která stanovuje *obecné technické požadavky na stavby a jejich části tak, aby bylo zabezpečeno jejich užívání osobami s pohybovým, zrakovým, sluchovým a mentálním postižením, osobami pokročilého věku, těhotnými ženami, osobami doprovázejícími dítě v kočárku nebo dítě do tří let (dále jen „osoby s omezenou schopností pohybu nebo orientace“)*. S podporou legislativy zněl tento hlas velmi silně, když říkal: *„Když se rozhodneme rekonstruovat nějaké místo, tak jej přece neupravíme tak, aby bylo přístupné pouze pro jednu cílovou skupinu, ale nikoliv pro druhou.“*

Argumenty opozičního hlasu se opíraly o určitou časovou efektivitu. Hlas zněl nějak takto: „Pokud budeme rekonstruovat všechno pro všechny bez jasně daných priorit, tak zpřístupnit celé Brno nám bude trvat odhadem 50 let. Ale bez jasně daných priorit nebudeme vědět, kde začít a kam pokračovat, a budeme postupovat dle plánovaných oprav a rekonstrukcí. Tím se bude město zpřístupňovat po náhodných úsecích, které mezi sebou nebudou propojené, a tak ani využitelné. Když si stanovíme priority, tak nám to pravděpodobně bude trvat také 50 let, ale díky prioritám budeme moci postupovat po smysluplných úsecích, které začnou být využitelné daleko dříve.“

Tento argument se ukázal jako pádný v případě prioritizace míst a institucí, které mají být zpřístupněny, nicméně nebyl dostatečně pádný v případě prioritizace cílových

skupin. „Ano, pojďme si udělat pořadí bariér, podle kterého určíme, které mají být odstraněny přednostně, ale nedělejme to s cílovými skupinami,“ zněl hlas části členů PSpBB, která s odvoláním na legislativu hájila princip odstraňování bariér pro všechny.

Užitečným krokem se v této chvíli ukázalo přejít do roviny zcela konkrétních příkladů. Hlas obhajující prioritizaci cílových skupin použil například takovouto situaci: „Představte si, že v Brně existuje obchod s pomůckami pro osoby se zrakovým znevýhodněním, který je nicméně velmi obtížně přístupný ze zastávky MHD. Dle logiky, ve které mají být zpřístupňována všechna místa, a to pro všechny jejich uživatele, budeme čekat, až se budou jednotlivé části trasy mezi obchodem a zastávkou rekonstruovat, abychom je upravili podle potřeb všech, namísto toho, abychom tam relativně rychle dodělali pouze funkční vodící linie, protože ostatní cílové skupiny nemají důvod tento obchod navštěvovat.“ Díky tomuto příkladu se podařilo ukázat, že logika individuálnějšího přístupu prioritizace nemusí jít nutně proti univerzalizující logice legislativy.



Obrázek 6.3 Grafické zobrazení frekvenční analýzy cílových skupin (velikost písma odpovídá počtu preferenčních hlasů z tabulky 6.2) (zdroj: vlastní zpracování)

Tento spor nicméně poukázal na potřebnost rozlišit dva druhy intervencí politik přístupnosti. První z nich lze pojmenovat jako univerzální a druhou jako taktickou. Univerzální jsou ty, u kterých je z důvodu celkové rekonstrukce možné přebudovat místo tak, aby vyhovovalo mobilitním potřebám všech (ve smyslu skupin zmíněných v legislativě), a u kterých tedy nemá smysl uplatňovat prioritizaci cílových skupin. Jinými slovy je to typ intervence, kterou neinicuje sám sbor, ale při které využívá probíhajících úprav jiných investorů pro své (bezbariérové) účely. Taktické pak jsou ty, které vychází z iniciativy samotného sboru, dokážou být relativně rychlé, přesně zacílené a je tak u nich smysluplná i prioritizace na úrovni cílových skupin.

Která varianta se nejvíce blíží Vaší představě o skupinách osob, kterým by se měl PSpBB prioritně věnovat? *



Varianta 1 (nejúžší): uživatelé elektrických vozíků, uživatelé mechanických vozíků, kvadruplegici, osoby s berlemi, seniři, rodiče s kočárky, osoby nevidomé, osoby slabozraké, osoby neslyšící, osoby nedoslýchavé, osoby ohluchlé.



Varianta 2 (střední): navíc ještě ženy, těhotné ženy, rodiče s dětmi, děti, osoby trpasličího vzrůstu (nanismus), osoby hluchoslepi, osoby hluchoněmé, osoby němé.



Varianta 3 (nejširší): navíc ještě osoby s mentální poruchou, autisté, osoby s psychickými obtížemi, osoby s depresemi, osoby obřího vzrůstu (gigantismus), osoby hyperobézní, osoby se zavazadly.



Obrázek 6.4 Variantní vymezení cílových skupin (červená hvězdička znamená povinnou otázku) (zdroj: vlastní zpracování)

Nicméně ještě zde byla přítomna druhá, ona méně náročná rovina diskuse o preferenci cílových skupin. Prosadily se v ní především dva typy argumentů. První z nich zdůrazňoval omezení se na skupiny osob s tělesnými, smyslovými, mentálními a psychickými odlišnostmi s odvoláním na to, že jde o agendu v gesci zdravotnictví a tedy že lidé se sociálním znevýhodněním patří do jiné gesce a měly by se jim věnovat jiné politiky. Tento hlas se tak explicitně vymezoval proti zařazení například osob nehovořících českým jazykem, přičemž tím ale nebyli myšleni lidé používající český

znakový jazyk (ČZ)). Určitou variací na tento argument pak bylo odlišení těch, kteří si své mobilitní nároky mohou dobrovolně zvolit a těch, kteří nikoliv. Jako lidé dobrovolně znevýhodnění byli chápáni například cyklisté, pejskaři nebo lidé s vysokými podpatky. I proti jejich zařazení se ozýval poměrně silný hlas. Druhý typ argumentů si pak všímal nedostatku poznatků o nárocích určitých mobilitních skupin na prostor a zároveň i složení PSpBB. Upozorňoval při tom na to, že i když jsou některé cílové skupiny explicitně zmíněny ve vyhlášce, nemáme dostatek informací o tom, jak by měl být prostor pro ně zpřístupňován. Mezi těmito skupinami byli zmiňováni například lidé s mentálním znevýhodněním, lidé s poruchami autistického spektra, lidé s psychickými obtížemi či lidé s depresemi.



Obrázek 6.5 Grafické vymezení cílových skupin členy PSpBB (jedna čára = vymezení jednoho člena) (zdroj: upraveno dle Strategický plán pro postupné odstraňování bariér 2021—2030, 2020, s. 5)

Tyto diskuse postupně vedly k uvědomění si důležitosti pojmenování cílových skupin pro účely politik přístupnosti a akceptaci jejich prioritizace pro účely

strategického plánu. Výsledek frekvenční analýzy byl převeden z tabulkového do grafického zobrazení, kdy počet preferenčních hlasů odpovídal velikosti písma v grafice (viz obrázek 6.3). Na základě proběhlých diskusí byly vytvořeny tři varianty možných vymezení cílových skupin (nejužší, střední, nejširší), a ty byly připraveny do podoby jednoduchého hlasovacího Google formuláře. Každý člen PSpBB tak měl možnost vybrat jednu z předdefinovaných možností, která buď zcela anebo nejlépe odpovídala jeho představám, a případně doplnit, kterou mobilní skupinu by ze zvolené varianty odstranil, nebo do ní naopak přidal (viz obrázek 6.4).

Tímto způsobem se v průběhu března roku 2019 podařilo získat odpovědi od 20 členů PSpBB, ze kterých již vzešel poměrně jednoznačně vymezený seznam cílových skupin: uživatelé mechanických i elektrických vozíků, kvadruplegici, lidé se zrakovým znevýhodněním, lidé se sluchovým znevýhodněním, senioři, lidé s berlemi a rodiče s kočárky (viz obrázek 6.5). Ostatní skupiny pak byly chápány taktéž jako důležité, jejichž nároky je potřeba také reflektovat, ale které v dané fázi zpřístupňování veřejných služeb a veřejného prostoru v Brně nemají tu nejvyšší prioritu. Tuto fázi popisovaného procesu tak výrazně ovlivnil především hlas legislativy a vyjednávání o tom, zda je pro účely politik přístupnosti vůbec možné prioritizovat mezi cílovými skupinami.

Tabulka 6.3 Frekvenční analýza cílových skupin (řádky = skupiny, sloupce = členové PSpBB)

	a	b	c	d	e	f	g	h	i	j
veřejný prostor — exteriér	1	1	1	1	1	1	1	1	1	1
veřejný prostor — interiér	1	1	1	1	1	0	1	1	1	1
dopravní prostředky	1	1	1	1	0	0	1	1	1	0
komunikační prostor	1	1	0	1	1	0	0	1	0	0
sociální prostor	0	0	0	1	1	0	0	1	0	0
virtuální prostor	0	1	1	1	0	0	0	0	1	0
právní prostor	0	0	0	0	0	0	0	0	0	0
privátní prostor	0	0	0	1	0	0	0	0	1	1
časoprostor	0	0	0	0	0	1	1	0	0	0
(roční období, denní doba)	0	0	0	1	0	0	0	0	0	0
gastronomický prostor	0	0	1	0	0	0	0	0	0	0

(Zdroj: vlastní zpracování)

Další četba

Dotazník s variantními vymezeními cílových skupin

<https://docs.google.com/forms/d/e/1FAIpQLSfYwguBZkT-SFjaTLWSXsXHAK5rocUndVXYW7NeM3efBMixTag/viewform>

6.6 Definice prioritních míst a institucí: hlas uživatelů

Po stanovení cílových skupin byla v podstatě analogická procedura učiněna i s prostory města Brna, které by měly být prioritně zpřístupněny. Byla taktéž provedena frekvenční analýza typů prostorů zmiňovaných v rozhovorech. Mezi cílovými skupinami a prostory se však ukázal poměrně fundamentální rozdíl. Zatímco cílové skupiny byly označovány poměrně sdílenými kategoriemi (vozíčkáři, senioři, rodiče s kočárky atp.), jazyk, kterým jednotliví členové PSpBB hovořili o prostoru, se značně odlišoval. Největší problém činila především měřítková odlišnost prioritizovaných

	k	l	m	n	o	p	q	r	s	t	u	v	x	y	
	1	1	1	1	1	0	1	1	1	1	1	1	1	1	23
	1	1	1	1	1	1	1	0	1	1	1	1	1	1	22
	0	0	0	1	0	1	1	1	1	1	1	1	1	1	17
	0	0	0	0	1	1	1	0	0	0	1	0	1	1	11
	0	0	0	0	1	1	0	1	0	0	1	0	1	1	9
	0	0	0	0	1	0	0	1	0	0	1	0	1	0	8
	0	0	1	0	0	0	1	1	1	0	1	0	1	1	7
	0	0	0	0	0	1	0	0	1	0	0	0	1	0	6
	0	0	0	0	0	0	0	0	0	0	0	0	1	0	3
	0	0	0	0	0	0	0	0	0	0	0	0	0	0	1
	0	1	0	0	0	0	0	0	0	0	0	1	0	1	4

Tabulka 6.4 Příklad prioritizační tabulky míst a institucí pro oblast specializované neziskové organizace

volba II. (vlastní skóre)	Podoblast	volba I. (vlastní skóre)	Lokalita
0	pro osoby nevidomé	0	Tyflocentrum, SONS (Chaloupkova 3)
		0	TyfloCentrum, odloučené pracoviště dílen (Poděbradova 58)
		0	Tyfloservis, Vodicí pes (Kamenomlýnská 2)
		0	LORM (Křenová 67)
0	pro osoby neslyšící	0	Unie neslyšících, Kavárna u Žambocha (Palackého třída 114)
		0	Svaz neslyšících a nedoslýchavých osob, Sportovní klub (Vodova 35)
		0	Česká unie neslyšících (Údolní 53)
0	pro osoby tělesně znevýhodněné	0	ParaCENTRUM Fenix (Netroufalky 3)
		0	Liga vozíčkářů (Bzenecká 23)
		0	Domov pro mne (Kounicova 42)
		0	NIPI (Malinovského náměstí 3)

(Zdroj: Strategický plán pro postupné odstraňování bariér 2021—2030, 2020, s. 36—42)

prostorů. Zatímco někteří členové hovořili o zcela konkrétních lokalitách (zastávka Bělohorská), jiní o typech prostorů (přestupní uzly), tak další prioritizovali prostor na úrovni interiér/exteriér. Bylo tedy nutné začít postupovat od těch nejabstraktnějších kategorií k těm konkrétnějším. Nejprve byla provedena analogická tematická i frekvenční analýza přepisů rozhovorů vztažená k nejobecnější úrovni prioritních typů prostorů (viz tabulka 6.3). Bylo tak identifikováno 10 typů prostorů. Žádný z nich přitom nezmnili všichni dotazovaní členové PSPBB. Poměrně jednoznačně bylo sdíleno zaměření pozornosti na veřejný prostor, a to bez ohledu na to, zda se jedná o exteriér či interiér. Silnější pozici vykázal ještě prostor dopravních prostředků, následován

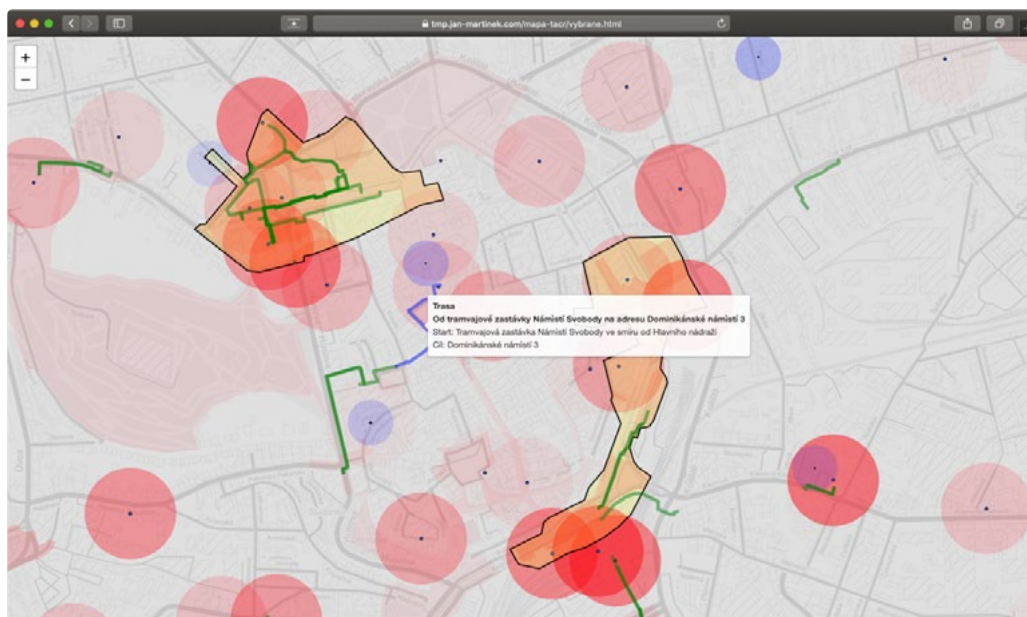
důležitost			
doporučení váhy důležitosti ze strany zástupce cílové skupiny			celkem
vozičkáři	neslyšící	nevidomí	
0	0	2	2
0	0	2	2
0	0	2	2
0	0	2	2
0	2	0	2
0	2	0	2
0	2	0	2
2	0	0	2
2	0	0	2
2	0	0	2
1	0	0	1

prostory charakteristickými spíše měkčími bariérami (komunikační prostor či sociální prostor), tedy např. účast na klíčových jednáních města (nikoliv z důvodu fyzických bariér, ale z důvodu absence přepisu, tlumočení do ČZJ atp.). V rozhovorech se členy PSpBB bylo zřejmé, že PSpBB vzniklo primárně za účelem odstraňování fyzických bariér a zpřístupňování materiálního prostoru města.

Bylo zřejmé, že i když nezanedbatelná část PSpBB pokládá za důležité odstraňování i měkčích typů bariér spíše organizačního a komunikačního charakteru, bude hlavní důraz kladen na materiální bariéry. Hlas, který poměrně trefně vyjádřil tuto neproblematickou shodu, zněl: „Těžko se dává prostor měkčím typům bariér, když se

lidé nemohou dostat z vlastních bytů a domů.“ Snadno a rychle tak bylo dosaženo shody o primárním zaměření na bariéry v exteriéru i interiéru veřejného prostoru a na bariéry v dopravních prostředcích a veřejné dopravě obecně.

Druhým krokem bylo provedení prioritizace na úrovni konkrétních míst. Analogickým způsobem byla sestavena nová tabulka, která identifikovala celkem 173 míst a institucí ve městě Brně, jejichž přístupnost pokládal alespoň jeden člen PSpBB za prioritní. Ty byly dále seskupeny do 11 tematických oblastí (např. doprava, úřady, specializované neziskové organizace atp.) a 62 tematických podoblastí (např. přestupní uzly, nádraží, zastávky MHD, konečné zastávky / točny, dopravní instituce, podchody, nadchody). Tabulka byla navržena tak, aby členové PSpBB mohli dle svého vlastního uvážení hlasovat ve dvou různých úrovních (konkrétní lokalita a podoblast), přičemž pro každou úroveň měli k dispozici jiný počet prioritních hlasů (viz tabulka 6.4).



Obrázek 6.6 Mapová aplikace pro zobrazení prostorového rozložení prioritních míst a institucí (zdroj: <https://etc.jan-martinek.com/mapa-bariery/vybrane.html>)

Po představení tohoto prioritizačního nástroje si nicméně PSpBB vyžádal ještě jeho doplnění. Konkrétně formuloval dva požadavky na doplnění této prioritizační tabulky. První požadavek byl formulován z poměrně sebekritické pozice, kdy někteří

členové PSpBB reflektovali, že nemají dostatečnou představu o tom, jak velký význam má to které místo či ta která instituce pro určitou cílovou skupinu. Na základě tohoto požadavku byla tabulka doplněna o tři nové sloupce, které obsahovaly hodnocení konkrétního místa či instituce zástupcem dané cílové skupiny. Hlas členů, kteří v PSpBB zastupovali tyto cílové skupiny, tak tímto krokem výrazně zesílil. Jejich prioritizace byla dvojitá. V prvním kroku s nimi byly všechna místa a instituce detailně prodiskutovány a dle jejich soudu jim bylo přiděleno skóre nabývající hodnot o — nedůležité, 1 — částečně nebo občasné důležité, 2 — důležité. Tento krok však nepředstavoval jejich vlastní prioritizaci, ale spíše doporučení pro ostatní členy PSpBB. Jejich vlastní prioritizace probíhala až následně, kdy se již jejich hlas počítal jako každý jiný.

Druhý požadavek pak byl formulován z čistě prostorového hlediska — *„pokud máme prioritizovat prostorová data, bylo by dobré vidět je i v prostorovém, nikoliv jen v tabulkovém zobrazení. Vliv na přidělení priority může mít například i prostorová koncentrace jednotlivých míst a institucí“*. Pro tento účel byla vytvořena jednoduchá mapová aplikace umožňující nahlédnout místo či instituci v rámci prostoru města i vůči ostatním prioritizovaným místům a institucím (viz obrázek 6.6).

6.7 Definice kostry strategie: hlas zpracovatelů

V této fázi dospěla tvorba strategického plánu do stavu, kdy jsme se rozhodli vytvořit první pracovní verzi dokumentu, čímž byl dán výrazný prostor nám, autorům této kapitoly, v roli zpracovatelů.

Rozhodli jsme se pro klasické členění strategického dokumentu, a sice na část analytickou, návrhovou a implementační. Analytická část popisuje aktuální výchozí stav, návrhová část představuje soubor cílů a opatření, pomocí nichž má být dosaženo určité, předem definované a žádoucí změny, a implementační část je pak popisem toho, jak bude návrhová část v praxi realizována.

V rámci analytické části jsme se rozhodli pro 5 základních podkapitol. První se věnuje legislativě a používané teorii a jejím cílem je čtenáři představit koncepty univerzálního designu prostoru a taktického urbanismu a dále pak základní legislativní dokumenty z oblasti bezbariérovosti.

Této problematice jsme se rozhodli dát prostor i z toho důvodu, že někteří členové PSpBB v předchozích fázích tvorby strategického plánu dávali najevo názor, že legislativa vyžaduje transformaci veřejného prostoru na bezbariérový pouze a výhradně pro všechny a tudíž není žádoucí provádět prioritizaci a definování cílových skupin.

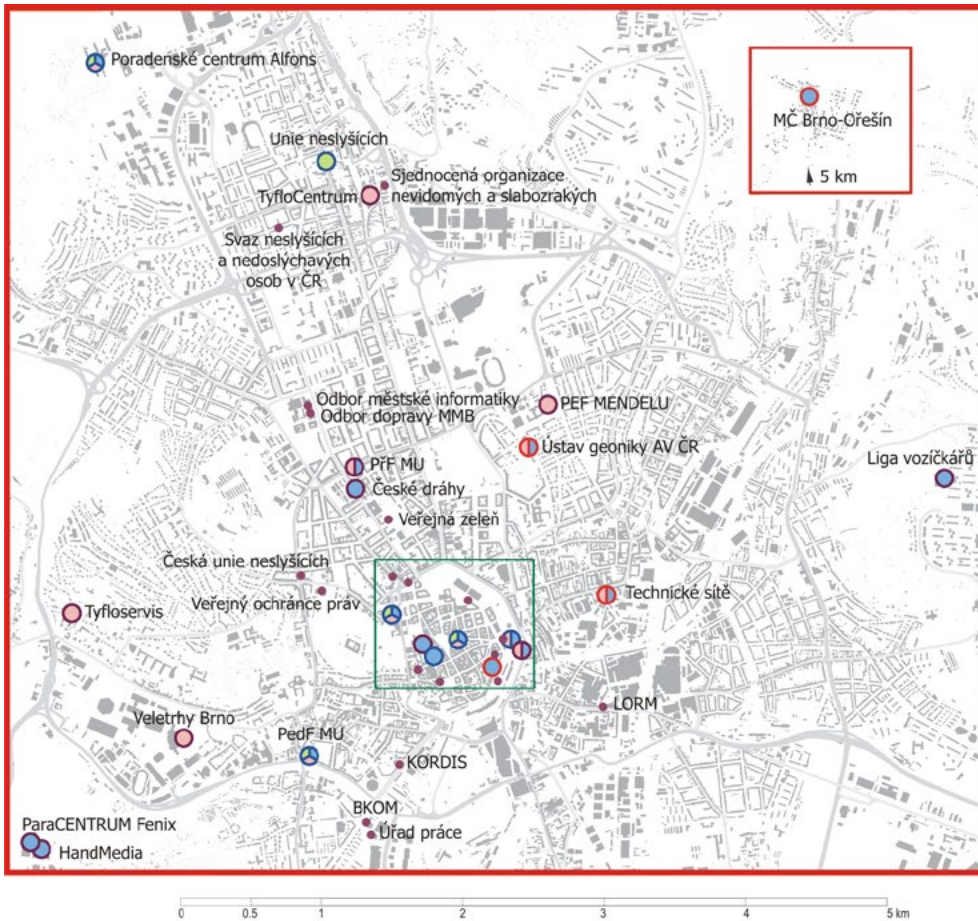
Druhou podkapitolu analytické části strategického plánu jsme věnovali bližší charakteristice jednotlivých cílových skupin, tedy tomu, co o nich na základě dostupných dat víme. Tady se ukázaly zásadní rozdíly mezi cílovými skupinami z pohledu množství a podrobnosti dostupných dat. Jako nejlépe datově nasycená se nám jevila cílová skupina seniorů, jelikož ji lze jednoduše vymežit na základě věku, např. 65 let a více (nicméně i definice seniorů se může lišit). Demografické charakteristiky této skupiny jsou dostupné i do prostorově malých územních jednotek. Pro skupinu seniorů bylo také možné sestavit časové řady, tedy jak se jejich počty vyvíjely v minulosti a jaké jsou prognózy jejich počtu do budoucnosti. Samozřejmě jsme si byli vědomi toho, že každý člověk ve věku 65 let a více nespadá automaticky do skupiny osob s tělesným znevýhodněním, nicméně ze strany členů PSpBB byla cílová skupina definována jako „senioři“ a věk 65 let je všeobecně přijímán jako prahová hodnota pro jejich vymezení.

V případě dalších cílových skupin jsme se však dostali do větší či menší datové nouze, protože data pro ně chybí, respektive nepopisují skupiny v tom vymezení, jak si je zadefinovali členové PSpBB. I přesto jsme se některá data rozhodli do analytické části strategického plánu zařadit, a to s plným vědomím, že se jedná pouze o odvozené hodnoty či dokonce expertní odhady. Naše rozhodnutí bylo motivováno tím, že jsme navštívili několik setkání PSpBB a diskusím v jejich průběhu by prospělo, kdyby některá čísla o počtech cílových skupin byla v těchto diskusích alespoň rámcově přítomna.

Rodiče s kočárky jsme tak například ztotožnili s dětmi do tří let věku. Přesné počty rodičů, kteří používají kočárky, samozřejmě nelze zjistit (a navíc je nemusí používat jen rodiče), ale počty dětí určitého věku již dostupné jsou. Ani toto vymezení není přesné, protože bereme v potaz, že všichni rodiče nemusí využívat kočárky až do tří let věku dítěte, respektive nemusí využívat kočárky vůbec.

Jako problematické se pro nás ukázalo i vymezení skupiny uživatelů vozíku, osob se zrakovým znevýhodněním a osob se sluchovým znevýhodněním. Jejich počty totiž nejsou evidovány. Proto jsme byli nuceni využít data o počtech příjemců invalidního důchodu, příjemců příspěvku na péči, držitelů průkazů zvláště těžce postižených (ZTP), průkazů zvláště těžce postižených s průvodcem (ZTP/P) a klientů sociálních služeb. Jsme si zcela vědomi, že se tato data plně nepřekrývají s výše uvedenou cílovou skupinou, ale dávají alespoň základní představu. Navíc i pro získání těchto dat na úrovni města Brna jsme museli komunikovat se zástupci krajské pobočky Úřadu práce ČR, které jsme požádali o počty příjemců invalidního důchodu dle jednotlivých stupňů a o počty držitelů karet ZTP a ZTP/P. Krajská pobočka nám tato data poskytla, ale při jejich získání musela spolupracovat s generálním ředitelstvím. Další údaje nám poskytli pracovníci Odboru sociální péče Magistrátu města Brna, a sice počty klientů sociálních služeb, které jsou dotované z rozpočtu města Brna. Tyto služby se primárně soustředí na osoby se zrakovým a sluchovým znevýhodněním. Museli jsme však brát v potaz, že data například nezahrnují seniory s mírnou nebo začínající nedoslýchavostí, kteří (ještě) nejsou klienty těchto služeb. Navíc u těchto organizací může jeden klient využívat více služeb u několika různých organizací a jeden klient tak může být započítán hned několikrát. Tento postup jsme však nemohli použít i u uživatelů vozíků, protože síť organizací poskytujících sociální služby pro uživatele vozíků je v Brně nesmírně široká a fragmentovaná. Proto jsme oslovili ředitele organizace ParaCENTRUM Fenix, která služby v Brně pro uživatele vozíku poskytuje, a požádali jsme jej alespoň o expertní odhad.

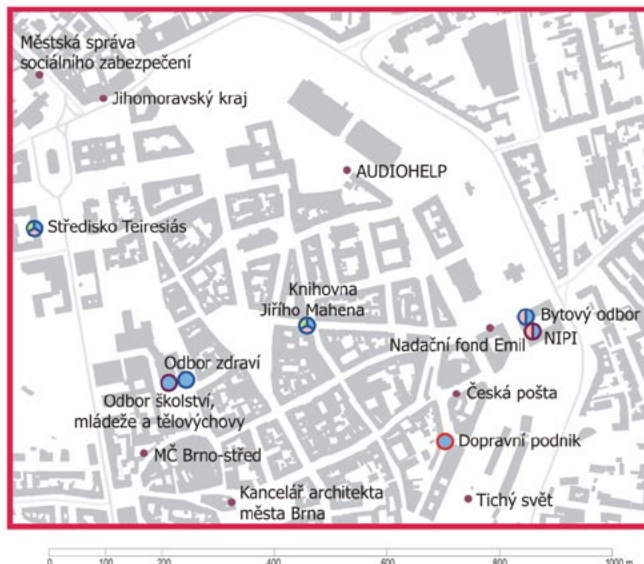
Ve třetí a čtvrté podkapitole analytické části jsme se soustředili na institucionální a datové prostředí problematiky přístupnosti v Brně. Jejím prostřednictvím jsme popsali, kolik a jakých institucí se věnuje zpřístupňování města Brna. Při otázce, jak si definovat instituci, která se věnuje problematice zpřístupňování prostoru Brna, jsme si stanovili jako určující kritérium, zda daná organizace sbírá, případně alespoň používá některá data o bariérách či o přístupnosti prostoru. Pro účely strategického plánování tak bylo důležité, že se této problematice v Brně věnuje přibližně 40 institucí (z čehož zhruba pouze polovina je zastoupena v PSpBB) (viz obrázek 6.7).



institute zabývající se bariérovostí

institute mapující bariéry

- podle cílové skupiny
 - osoby s pohybovým postižením
 - osoby se zrakovým postižením
 - osoby se sluchovým postižením
- podle mapovaného prostoru
 - interiér
 - kombinace (interiér i exteriér)
 - exteriér



Obrázek 6.7 Prostorové rozmístění institucí zabývajících se problematikou odstraňování bariér v Brně (zdroj: Nováková a kol., 2018)

Pátou podkapitolu analytické části jsme pak věnovali koncepčnímu prostředí a přináší mimo jiné přehled klíčových dokumentů města Brna s návazností na problematiku přístupnosti. Tímto krokem jsme chtěli demonstrovat, že na jedné straně sice zatím neexistoval jeden materiál, který by se věnoval problematice bezbariérovosti koncepčně, ale že vzhledem k šíři tématu je tato problematika více či méně obsažena v řadě již existujících dokumentů. Mapování dokumentů a témat souvisejících s politikami přístupnosti v nich obsažených nám umožnilo odvolávat se na ně při prosazování jednotlivých opatření a aktivit Strategického plánu pro postupné odstraňování bariér.

Následně jsme pracovali na tvorbě návrhové části. V této části jsme byli pevně přesvědčeni, že zcela zásadní a nezastupitelnou roli musí sehrát členové PSpBB, ale stáli jsme před rozhodnutím, zda s nimi nejprve uskutečnit pracovní setkání a na základě jeho výstupů návrhovou část vytvořit, nebo nejprve vytvořit pracovní návrh a až ten s nimi diskutovat. Jelikož byl pracovní návrh vytvářen na základě znalostí a zkušeností nás jakožto zpracovatelů, zároveň v těsné spolupráci s tajemnicí Poradního sboru a navíc jsme měli k dispozici sadu cílů, opatření a aktivit, které navrhovali sami členové PSpBB již v rámci úvodních semistrukturovaných rozhovorů, které jsme s nimi vedli, nakonec u nás převládla druhá možnost. K rozhodnutí nás vedla také zkušenost s tvorbou jiných strategických dokumentů, kde se ukazovalo, že podnětnější a konstruktivnější bývají diskuse až nad ucelenou pracovní verzí materiálu. Členové PSpBB byli z naší strany průběžně informováni o vzniku dokumentu a zároveň jsme se s nimi domluvili, že i nadále (až do finálního schválení) budou moci do jeho podoby zasahovat.

Vytvořili jsme tak pracovní verzi návrhové části, která měla pět priorit a ty se rozpadaly do řady cílů a opatření, přičemž priority byly nejobecnější a opatření nejkonkrétnější. Zároveň jsme však ve spolupráci s tajemnicí PSpBB rozhodli, že jednotlivé aktivity (v podstatě jednotlivé investiční a neinvestiční kroky) budou až součástí navazujícího Akčního plánu pro postupné odstraňování bariér. Dalším naším společným rozhodnutím bylo seřazení jednotlivých priorit. Od začátku tvorby strategického plánu byla námi a řadou členů PSpBB vnímána jako klíčová priorita

procesní, a proto jsme ji zařadili jako první. Jejím cílem bylo nastavit systémové procesy tak, aby v nich byly zohledněny nároky cílových skupin na prostředí a komunikaci (zejména proces včasného podchyzení investic města ze strany PSpBB). Jako druhou jsme zařadili prioritu inovační, která cílí na postupné zpřístupňování veřejného prostoru, tedy na identifikaci snáze odstranitelných bariér (blíže viz kapitola 7). Jako třetí jsme zařadili v jistém smyslu tradiční aktivitu PSpBB, a sice osvětovou, jelikož tu PSpBB realizuje od svého vzniku a hodlá realizovat i nadále. Čtvrtá námi zformulovaná priorita se pak soustředila na spolupráci s městskými částmi, jelikož Brno jakožto statutární město je členěno na 29 městských částí. Ty mají ve svém majetku a správě řadu veřejných prostorů a stejně tak i kompetence a finance na jejich zpřístupnění. Poslední pátou prioritu jsme pak nazvali jako datovou a soustředila se na zajištění lepšího datového pokrytí problematiky přístupnosti, aby bylo možné činit do budoucna rozhodnutí na základě konkrétních informačních podkladů. V takovéto struktuře jsme strategický plán představili členům PSpBB.

Rámeček 6.2 Doplnující otázky k analytické části strategického plánu

1. Znáte ještě další relevantní data / zdroje dat pro identifikaci/popis cílových skupin? Pokud ano, jaké?
2. Pokládáte datovou část strategického plánu za přiměřeně dlouhou, či nepřiměřeně dlouhou? Pokud nepřiměřeně, které informace byste vypustili?
3. Jsou v tabulce klíčových dokumentů uvedeny všechny relevantní dokumenty? Pokud ne, které chybí?
4. Jsou klíčové dokumenty vhodně rozděleny do tří kategorií (znázorněno odstíny šedi)? Pokud ne, které dokumenty jsou zařazeny nevhodně?
5. Máte jakékoliv další připomínky k analytické části? Pokud ano, jaké?

Členové PSpBB měli průběžně (většinou na jednotlivých setkáních PSpBB) možnost se ke vznikajícímu strategickému plánu vyjadřovat. Analytickou část dokumentu jsme

členům PSpBB představili na jednom ze setkání sboru jako celek a zároveň jsme připravili otázky pro diskusi určitých témat, kde jsme si jako zpracovatelé nebyli jisti jejich úplností (viz rámeček 6.2). Na tyto otázky nám měli členové PSpBB možnost odpovědět jednak přímo na setkání sboru a zároveň pak po setkání prostřednictvím informačního systému (viz kapitola 8).

Přímo na zasedání PSpBB tak od určité části členů vzešla připomínka, zda je vůbec důležité a nutné jednotlivé prioritní skupiny kvantifikovat a blíže charakterizovat. Námitka se nesla v tom duchu, že pokud jednou byly stanoveny prioritní cílové skupiny, na něž by měly jednotlivá opatření a aktivity mířit, tak by pak mělo být podružné, jak jsou početné, a „*tato opatření by se měla uskutečňovat, i kdyby se týkala pouze jediného člověka*“.

**Naše argumentace, podpořená určitou částí členů PSpBB, zněla: kvantifikace a datová charakteristika cílových skupin není důležitá proto, zda mají být jednotlivá opatření a aktivity pro danou skupinu realizovány (když už jednou byla označena za prioritní), je však důležitá pro vhodné plánování a cílenější nastavení jednotlivých opatření a může dobře posloužit při nej-
různějších argumentacích. V tomto kontextu opět nejlépe fungovaly zcela konkrétní příklady. Připomněli jsme tak situaci, kdy na jednom setkání členové PSpBB vedli debatu o tom, zda je v Brně (zejména v jeho centrální části) dostatek parkovacích míst pro osoby ZTP a ZTP/P, ale ukázalo se, že nikdo nezná konkrétní počty držitelů karet ZTP a ZTP/P. Jak potom tedy správně vyhodnotit, kolik takovýchto parkovacích míst je potřeba? Současně jsme připomenuli diskusi o navyšování počtu bezbariérových bytů, kdy PSpBB neměl podklady pro fundovanou odpověď na otázku politiků, kolik je takovýchto bytů v Brně potřeba. Ke stanovení přibližné cílové hodnoty je nutné mít k dispozici alespoň rámcovou představu či expertní odhad.**

Na základě této námitky jsme v rámci zpětné vazby od členů PSpBB formulovali ještě otázky, zda by tedy měl být datový popis cílových skupin v analytické části ponechán, respektive v jakých částech by měl být krácen. Z těch členů, kteří následně odpovědi zaslali, se všichni vyjádřili pro ponechání, přičemž bylo vzneseno několik málo návrhů na krácení, které byly zapracovány (především se jednalo o redukci informací z Výběrového šetření osob se zdravotním postižením, které na přelomu let 2018/2019

provedl Český statistický úřad; výsledky šetření totiž byly publikovány jen za celou úroveň ČR, a nikoliv za jednotlivé regiony či obce a města).

6.8 Revize priorit, cílů a opatření: hlas expertů

Před vznikem druhé verze návrhové části strategického dokumentu jsme uspořádali ještě schůzku nás zpracovatelů a tajemnice PSpBB s pracovníkem Oddělení strategického plánování Odboru strategického rozvoje a spolupráce Magistrátu města Brna, jelikož toto oddělení není v PSpBB zastoupeno, nicméně se podílí na tvorbě většiny strategických a koncepčních dokumentů města Brna. Bylo nám doporučeno jasněji a explicitněji definovat cíl celého strategického plánu, který byl v plánu přítomen spíše implicitně. Náš návrh explicitně definovaného cíle celého strategického plánu pak zněl „vytvářet ve městě Brně přístupné prostředí a vybudovat systém, jak odstraňovat stávající bariéry a nevytvářet nové“. Jako cíl dokumentu jsme tak chápali vznik systému pro utváření bezbariérového prostředí, ale nikoliv samotné odstraňování bariér. To vyplývá z povahy samotného PSpBB jakožto poradního a iniciativního orgánu Rady města Brna, který může konkrétní bezbariérové realizace provádět jen ve velmi omezené míře. V neposlední řadě jsme na schůzce společně vytypovali, ve kterých orgánech města je třeba strategický plán projednat, aby jej bylo možné úspěšně schválit radou a zastupitelstvem města.

Za účelem projednání a dotvoření návrhové části strategického plánu jsme zorganizovali workshop, který pro nás vlastně představoval pracovní skupinu, s níž by bylo možné diskutovat jednotlivé cíle, opatření a aktivity. Inspiraci k tomuto kroku jsme našli v rámci Metodiky tvorby Programu rozvoje obce (zkráceně ObcePRO), kterou certifikovalo Ministerstvo pro místní rozvoj ČR a používá ji jako metodiku při tvorbě strategických dokumentů zejména na úrovni obcí a měst. Po konzultaci s tajemnicí PSpBB jsme dospěli k rozhodnutí, že není z hlediska počtu účastníků a tím pádem i časové náročnosti a efektivity diskuse žádoucí zvat všechny členy PSpBB. Proto jsme oslovili primárně základní členy, u nichž jsme předpokládali vyšší ochotu formulovat návrhy a kriticky se vyjadřovat k našim návrhům. Vedle základních členů PSpBB jsme však přizvali i další externí aktéry, kteří nejsou členy PSpBB. Jednalo se například o již zmíněné zástupce Oddělení strategického plánování MMB, o zástupce dalších relevantních odborů MMB (většinou o vedoucí oddělení či odborů, kteří mají dobrý

přehled o proveditelnosti a prosaditelnosti jednotlivých opatření) a o politiky města Brna a jeho městských částí. Workshop jsme koncipovali jako zhruba dvouhodinové setkání, jeho větší část jsme vyplnili moderovanou diskusí, v rámci níž jsme se zabývali především prioritami, cíli a opatřeními.

Rámeček 6.3 Priority a jejich cíle Strategického plánu pro postupné odstraňování bariér

1 Procesní priorita

- Cíl 1.1: Nastavit procesy tak, aby při nových investicích města byla garantována jejich bezbariérovost.
- Cíl 1.2: Nastavit procesy kontroly užívání staveb (především předzahrádky, parkování, lešení, kontejnery, koloběžky).
- Cíl 1.3: Nastavit procesy „měkkých opatření“ zpřístupňující akce a jednání pořádané městem.

2 Realizační priorita

- Cíl 2.1: Vymezit území, která by měla být prioritně zpřístupněna, a ta rekonstruovat do bezbariérové podoby.
- Cíl 2.2: Realizovat zpřístupnění těchto území.

3 Osvětová priorita

- Cíl 3.1: Rozvíjet osvětu v tématu přístupnosti/bezbariérovosti směrem k zástupcům veřejné správy (politici a úředníci).
- Cíl 3.2: Rozvíjet osvětu v tématu přístupnosti/bezbariérovosti směrem k cílovým skupinám (lidé se zdravotním postižením).
- Cíl 3.3: Rozvíjet osvětu v tématu přístupnosti/bezbariérovosti směrem k široké veřejnosti.

Zásadní změnou, která z workshopu vyplynula, bylo rozhodnutí snížit počet priorit, a to z 5 na 3 priority. Obě vypuštěné priority jsme podřadili jako opatření v rámci priorit, které zůstaly v dokumentu zachovány. Konkrétně se jednalo za prvé o prioritu spolupráce s městskými částmi (původně označena jako priorita 4), kterou jsme začlenili mezi opatření procesní a osvětové priority, a za druhé o prioritu datovou (původně

označena jako priorita 5), kterou jsme nově zařadili k opatřením v rámci procesní priority. Rozpustili jsme tak vlastně priority, kterým jsme vzhledem k označení jejich pořadí (4 a 5) sami přiřkládali spíše menší význam. Prioritu číslo 2, která byla původně nazvána jako inovační, jsme přejmenovali na intuitivněji pochopitelnější prioritu realizační (viz rámeček 6.3).

Procesní prioritu jsme nově rozdělili na tři cíle, z nichž každý se soustředí na jiný typ procesu — procesy investic města, procesy kontroly užívání prostoru a procesy zpřístupnění městských akcí. Nově tak přibyla například opatření, která obsahují podporu koordinace aktivit v prostředí města Brna s ohledem na bezbariérovost či zajištění simultánního přepisu a tlumočení do ČZJ klíčových veřejných jednání města. Realizační prioritě jsme ponechali dva cíle — vymezení těch území, která by měla být prioritně zpřístupněna, a realizaci zpřístupnění těchto území. Také osvětovou prioritu jsme nově rozdělili na tři cíle, a to podle toho, na koho se jednotlivá opatření primárně soustředí — zástupci veřejné správy (politici a úředníci), koncoví uživatelé (lidé se zdravotním postižením) a široká veřejnost.

Vedle změn na úrovni priorit vznikl ještě požadavek z řad politiků, který se týkal alespoň nějakého rámcového přehledu nejtypičtějších bariér pro jednotlivé cílové skupiny. Tento požadavek byl spojen s argumentem, že strategický plán velmi detailně definuje a následně představuje jednotlivé cílové skupiny co do jejich počtu, ale nikoliv co do jejich nároků na veřejný prostor a služby města Brna. Tomuto požadavku jsme též vyhověli a strategický dokument jsme doplnili o tabulku vybraných příkladů bariér (viz tabulka 6.5). Tímto jsme považovali strategický plán po jeho obsahové stránce za hotový a připravený k projednání.

Další četba

Strategický plán pro postupné odstraňování bariér 2021—2030, 2020.

<https://www.bezbarierovebrno.cz/dokument/strategicky-plan/>

GaREP, spol. s r. o. a eRozvoj.cz, s. r. o., 2014. Metodika tvorby Programu rozvoje obce. <https://www.obcepro.cz/metodika>

Tabulka 6.5 Vybrané příklady bariér dle vydefinovaných cílových skupin

Cílová skupina	Vybrané příklady bariér
senioři	<p>nedostatek laviček nevhodné rozmístění laviček lavičky bez opěrek lavičky bez možnosti podsunu nohou nedostatek veřejných (bezbariérových) WC příliš krátké intervaly semaforů na přechodech pro chodce nedostatek stínu, prosklené střechy zastávek nedostatečné osvětlení příliš malé či málo kontrastní písmo</p>
osoby nevidomé a slabozraké	<p>absence vodicích linií nevhodné řešení umělých vodicích linií nevhodné umístění předzahrádek, kontejnerů, lešení absence zábradlí špatně označená místa (výkopy, díry, otevřené poklopy) nízká podchodná výška nedostatečné osvětlení absence zvukové (strojově čitelné) formy informace</p>
osoby neslyšící a nedoslýchavé	<p>absence či nefunkčnost indukčních smyček absence tlumočnicka do českého znakového jazyka domovní komunikátory bez videoobrazovky bzučáky či požární hlásiče bez světelné indikace absence vizuální formy informace (hlášení o změně nástupiště) špatná akustika budov příliš hlučné prostředí</p>
osoby s pohybovým znevýhodněním	<p>příliš velký sklon komunikace nerovné povrchy komunikací ovládací prvky umístěné v nevhodné výšce příliš úzké dveře chybějící madla</p>
rodiče s kočárky	<p>nevhodně zaparkovaná auta absence výtahů absence nájezdových ramp absence nástupního ostrůvku (nástup z vozovky) nedostatek míst vhodných pro přebalování nedostatek míst vhodných pro kojení</p>

(Zdroj: Strategický plán pro postupné odstraňování bariér 2021—2030, 2020, s. 13)

6.9 Závěr

Strategický plán se dostal do stavu, kdy jej bylo potřeba už pouze projednat a schválit v několika tělesech. Pořadí orgánů, které se k dokumentu vyjadřovaly, bylo dáno jednak logickou posloupností a jednak termíny schůzí těchto těles. Jako první se ke strategickému plánu vyjadřovala Porada vedení města Brna, kterou tvoří primátorka města, její náměstci a tajemník magistrátu. Orgán předjednává body, které pak v pozdějších fázích projednává a schvaluje rada města a zastupitelstvo města. Naší výhodou bylo, že prvním náměstkem primátorky a tedy členem vedení města Brna byl i předseda PSpBB, který byl s tvorbou dokumentu osobně obeznámen. Následně strategický plán projednávaly Komise zdravotní a prorodinné politiky Rady města Brna a PSpBB, ve stejný den pak ještě Sněm starostů brněnských městských částí. Všechna uvedená tělesa dokument projednala a pak dle zvyklosti vzala na vědomí nebo schválila. V těchto tělesech zaznívaly dotazy zejména na dokument, který ze strategického plánu vychází, a sice na Akční plán pro postupné odstraňování bariér, jehož součástí je přiřazení odpovědností za jednotlivé aktivity a jejich finanční krytí. Teprve následně projednala dokument Rada města Brna a doporučila jej Zastupitelstvu města Brna ke schválení, což se o týden později, dne 8. 12. 2020, stalo. Paralelně s tímto schvalovacím procesem probíhala i diskuse, zda by nestačilo jen schválení radou města, když se jedná o dokument Poradního sboru Rady města Brna. Nicméně v nás převážil názor, že schválením ze strany zastupitelstva bude mít dokument větší váhu a vyjádří se k němu i všechny politické kluby (tedy i opozice).

Kapitola tak podrobně popsala vznik jednoho strategického dokumentu, který nelze vnímat jako vzor a jeho popis jako návod k následování. Je zřejmé, že kontext Brna je velmi specifický a obtížně přenositelný. Ať už hovoříme o tom, že se jedná o druhé největší město republiky, o tom, že má ve své struktuře magistrátu Odbor zdraví, že se na prosazování politik přístupnosti aktuálně nejvíce podílí KDU-ČSL, nebo že je zde možné využívat akademické prostředí velkých univerzit, jedná se o charakteristiky města, které jsou místně specifické. Nicméně i přes tato omezení budování brněnského strategického plánu přístupnosti nabízí kapitola řadu obecnějších principů, které mohou být inspirací pro jiná města.

Prvních z těchto inspirací je zdůraznění oné vícehlasnosti. Celou kapitolu jsme strukturovali podle jednotlivých hlasů s cílem ukázat, jak komplikovaný a pomalý tento proces budování strategie může být. Přesto, že to je strategický plán poradního sboru,

pro jeho přípravu a schválení byla nutná celá řada hlasů mimo tento sbor. Pokusili jsme se naznačit, jak se tyto hlasy prolínaly a ovlivňovaly, s jakými návrhy přicházely a jakou měly sílu je prosadit. Vedle samotných členů a členek PSpBB se ukázaly jako nesmírně klíčové hlasy tajemnice sboru a předsedy sboru (hlasy vítězů), hlasy zástupců cílových skupin (hlasy uživatelů), hlasy autorů této kapitoly (hlasy zpracovatelů) a hlasy osob se zkušeností se zpracováním a používáním strategických dokumentů (hlasy expertů). Množství a různorodost těchto hlasů vytvářely prostředí, které nevzdáleně připomíná karneval a které naznačuje něco obecnějšího o etablování politik přístupnosti v prostředí městských samospráv České republiky. Samotný PSpBB je složen z lidí nejrůznějších profesí a oborů. Každý k tématu přístupnosti dospěl jiným způsobem, má k němu jiný vztah a klade důraz na něco jiného. Odlišnost jejich hlasů je důsledkem toho, že v České republice neexistuje ani studijní obor, z kterého by se tito lidé mohli rekrutovat, ani dotčený orgán, který by sjednocoval přístup ke stavebním úpravám jednotlivých městských samospráv, ani jednotná legislativa, která by myslila na přístupnost jako celek (fyzická přístupnost je upravena zcela jiným způsobem než například přístupnost informací). Každý člen PSpBB má tak odlišnou zkušenost s tím, co je přístupné a nepřístupné, ale i s tím, jak to prosazovat, jak toho dosahovat a jak o tom hovořit. Někdo se opírá o vlastní zkušenost, jiný o zkušenost známého, jiný o legislativu, jiný o literaturu, jiný o zkušenost ze zahraničí atp. V tomto prostředí je pak extrémně náročné vytvářet jakákoliv společná doporučení politik přístupnosti pro městské politiky a manažery. Při budování společné strategie v takovémto prostředí je nutné počítat s velkou časovou investicí a obrnit se trpělivostí. V našem případě trval vznik strategie téměř 3 roky, a to jsme k tomu měli k dispozici projektové prostředky Technologické agentury České republiky. Zároveň je potřeba počítat i s řadou velmi dobrých, i když někdy poměrně fatálních argumentů, které jsme se taktéž snažili v kapitole představit, a to včetně protiargumentů, které měly sílu a srozumitelnost diskusi ovlivňovat. V tomto kontextu vycházely vždy nejlépe argumenty postavené na co nejkonkrétnějších příkladech a zkušenostech. Pokud má každý jiný jazyk, jiné oborové zaměření a jinou profesi, je diskuse na obecnější úrovni velice komplikovaná. Pro alespoň nějakou úroveň porozumění je tedy třeba vést diskusi na co možná nejkonkrétnější úrovni s řadou snadno představitelných příkladů. Z kapitoly je taktéž možné vyčíst i odlišnost v síle některých hlasů. Obecně lze na tomto příkladě ukázat, že v případě Brna je přístupnost velice úzce svázána se stavebními úpravami a skrze ně se stavebními inženýry a architekty, kteří mají o poznání silnější hlas oproti hlasům

ostatních bez stavebního vzdělání. Domníváme se, že i když není možné kapitolu chápat jako návod pro ostatní města, v těchto obecnějších závěrech se jí lze inspirovat a v případě přípravy obdobného dokumentu využít některých z našich postupů, případně se naopak některým našim zaváháním vyhnout.