

MUNI Katedra
PED pedagogiky



SMĚŘOVÁNÍ KE KVALITĚ 2016-2020

V PEDAGOGICKO-PSYCHOLOGICKÉ
PŘÍPRAVĚ BUDOUCÍCH UČITELŮ
NA PDF MU

MASARYKOVA
UNIVERZITA

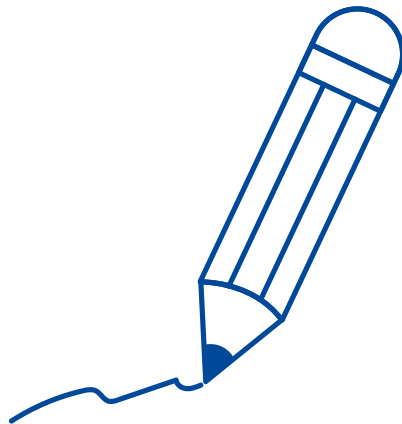


2016-2020



SMĚŘOVÁNÍ KE KVALITĚ 2016-2020

V PEDAGOGICKO-PSYCHOLOGICKÉ
PŘÍPRAVĚ BUDOUCÍCH UČITELŮ
NA PDF MU



Masarykova univerzita
Brno 2020

2016-2020

1.

2.

0

3.



Kniha je šířená pod licenci
CC BY-NC-ND 4.0 Creative Commons Attribution-NonCommercial-NoDerivatives 4.0

© 2020 Masarykova univerzita
ISBN 978-80-210-9567-0
ISBN 978-80-210-9566-3 (brož. vazba)

4.

OBSAH

ÚVODEM	5
1 KATEDRA PEDAGOGIKY SE PŘEDSTAVUJE	6
1.1 Poslání pracoviště	7
1.2 Přinášíme změnu paradigmatu v učitelském vzdělávání – my se měníme	9
2 CO JE PRO NÁS TYPICKÉ?	10
2.1 Žijeme výzkumem	11
2.2 (Sebe)reflexí praxí přispíváme k rozvoji studentů	13
2.3 Spolupracujeme a budujeme společenství praxe	14
2.4 Kvalitní výuka	15
3 NAŠE KURIKULUM . . .	16
3.1 Učíme se ze zkušenosti	17
3.2 Nabízíme možnost volby	17
3.3 Propojujeme poznání napříč obory i studiem	18
3.4 Učíme se v mezinárodním kontextu	18
3.5 Kontinuální inovace	19
4 EVALUACE KVALITY VÝUKY - ZAJÍMÁ NÁS, JAK VYUČUJEME	20
4.1 Popis evaluačního výzkumu	21
4.2 Metodologie evaluačního výzkumu	22
4.3 Principy kvality výuky a evaluace jejich implementace v praxi	22
4.3.1 Vytváření bezpečného prostředí ve výuce	22
4.3.2 Zaměření na dosahování stanoveného cíle a na smysluplnou výuku	23
4.3.3 Uplatňování rozmanitých metod a strategií ve výuce	24
4.3.4 Sdílení zkušeností z výuky a společná zodpovědnost za její kvalitu	25
4.3.5 Zaměření na praxi a praktičnost výuky	26
4.3.6 Zaměření na výuku založenou na důkazech, reflexi a zpětné vazbě	26
4.4 Příklady evaluace vybraných předmětů	27
4.4.1 Úvod do pedagogiky a psychologie	27
4.4.2 Školní pedagogika	29
4.4.3 Základy pedagogicko-psychologické diagnostiky	30
4.4.4 Sebezkušenostní příprava na profesi	32
4.4.5 Seminář k učitelské praxi	34

PUBLIKACE
PŘEDSTAVUJE . . .

Ú

ÚVODEM

Cílem této publikace je představit Katedru pedagogiky Pedagogické fakulty Masarykovy univerzity v závěru tříleté implementace nově akreditovaného pedagogicko-psychologického modulu učitelské propedeutiky. Jeho uvedením do praxe vyvrcholilo reformní úsilí, jehož cílem bylo inovovat pedagogicko-psychologickou složku profesní přípravy budoucích učitelů.

Publikace představuje poslání a vizi pracoviště, jeho plánované kurikulum, teoretická východiska i úspěchy pracoviště v oblasti výzkumné, tvůrčí i projektové. Stěžejní část tvoří poznatky z evaluace praktické implementace nového kurikula v praxi, které se stalo sjednocujícím prvkem učitelských studijních programů, a to nejen ve smyslu obsahovém, ale i procedurálním.

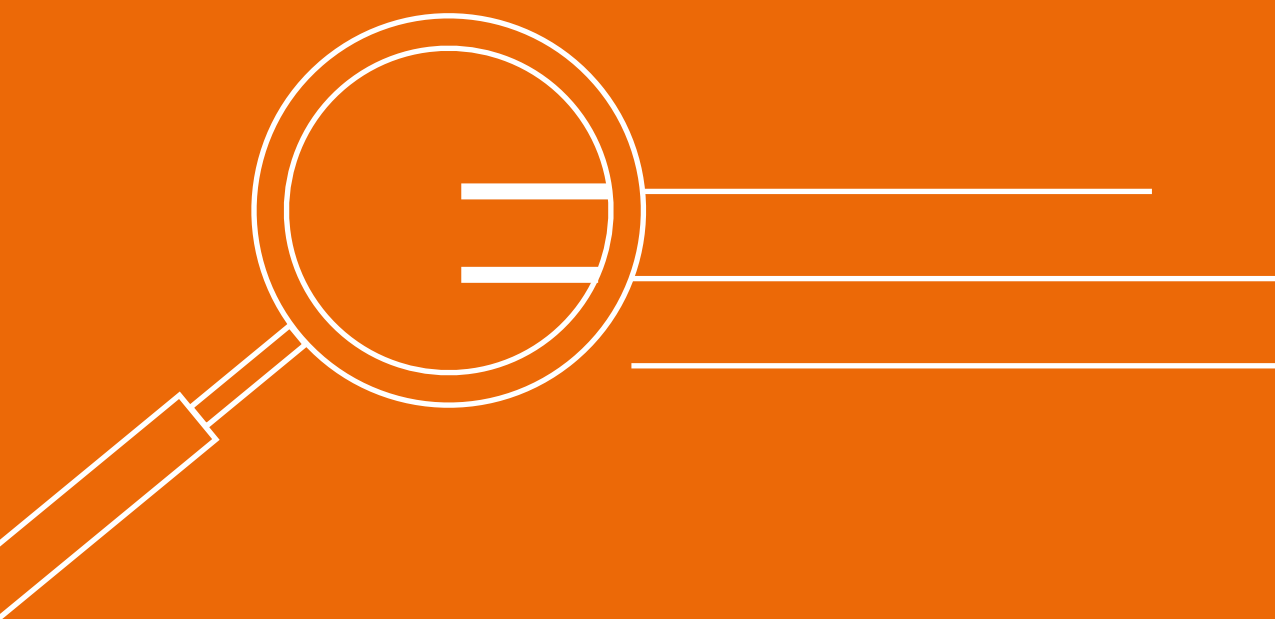
Nový pedagogicko-psychologický modul vešel v platnost v roce 2016. Máme za sebou třetí rok implementace této změny, která je doprovázená pravidelně se opakující řízenou evaluací. Domníváme se, že je čas ohlédnout se a reflektovat vybrané aspekty našeho reformního úsilí.

Výsledky evaluace můžeme prezentovat díky obrovskému úsilí členů katedry pedagogiky a jejich doktorandům, kteří se podíleli společně na sběru, analýze, vyhodnocení a interpretaci evaluačních dat. Díky jejich zájmu o kvalitu výuky mohla tato publikace vzniknout.

Za členy Katedry pedagogiky
Jana Kratochvílová

1

KATEDRA
PEDAGOGIKY
SE PŘEDSTAVUJE



**„Katedra s tradicí
a budoucností“**

Katedra pedagogiky patří ke stěžejním pracovištím Pedagogické fakulty MU, neboť se podílí na profesní přípravě budoucích učitelů, asistentů pedagogů a dalších pedagogických pracovníků napříč studijními obory.

Jejím posláním je ve spolupráci s ostatními pracovišti, zejména s Katedrou psychologie, zajistit kvalitní pedagogicko-psychologickou složku profesní přípravy budoucích učitelů, podílet se na rozvoji učitelů v praxi a prostřednictvím výzkumné činnosti přispívat k rozvoji pedagogické vědy, zejména pedeutologie a školního vzdělávání.

Připravujeme studenty k tomu, aby byli schopni prostřednictvím reflexe a sebereflexe převzít zodpovědnost za svůj individuální profesní rozvoj i rozvoj žáků.

Stavíme na tradici, sledujeme aktuální trendy v profesní přípravě učitelů a nebojíme se změn. Jde nám o „udržitelnou excelenci“ v pedagogické přípravě budoucích pedagogů, tvůrčí činnosti i výzkumu: Kvalitu upřednostňujeme před kvantitou.

Svoji činnost stavíme na týmové práci, otevřenosti, zodpovědnosti, dobrých mezilidských vztazích a přístupu orientovaném na studenta. Skrze sdílené hodnoty, dobré kolegiální vztahy a kulturu podporující učení sebe i druhých směřujeme k profesní přípravě takových pedagogických pracovníků, kteří si kladou otázky, jak co nejlépe zúročit své oborové znalosti ve výuce a jak rozvíjet své žáky; pracovníků, kteří dokáží kriticky reflektovat svoji praxi a sdílet ji s kolegy; pracovníků, kteří dokáží rozvíjet sami sebe a stanou se inovátory a lídry ve vzdělávání.

„Udržitelná excelence“

Neuzavíráme se jen do domovského prostředí Pedagogické fakulty, ale usilujeme o kvalitní spolupráci s učiteli, řediteli a dalšími odborníky z praxe. Společnými silami hledáme kvalitní model praktické složky profesní přípravy a usilujeme o propojení teorie s praxí.

„Praxe a teorie se vzájemně doplňují“



UČITELÉ JSOU
MANAŽEŘI
NEJDŮLEŽITĚJŠÍHO
ZDROJE NA ZEMI:
DĚTÍ
NEJLEPŠÍ CESTA,
JAK PŘEDVÍDAT
BUDOUCNOST, JE
TVOŘIT JI.



ŽÁCI MOHOU ZAPOMENOUT
NA TO, CO JSTE ŘÍKALI,
ALE NIKDY NEZAPOMENOU,
JAK SE S VÁMI CITILI
NEJLEPŠÍ UČITELÉ VĚDÍ,
ŽE SE STÁLE UČÍ.

CHCI MĚNIT
SVĚT, PROTO UČÍM
BUDOUCNOST NENÍ
VE HVĚZDÁCH, ALE
V UČITELÍCH.

„Pokud chceme něco změnit, musíme nejdříve změnit sami sebe.“

Naše katedra působí v oblasti učitelského vzdělávání už více než 70 roků. Máme za sebou bohatou historii, z níž čerpáme, ale nebojíme se změn. Činíme opatření, kterými proměňujeme podstatnou složku učitelské propedeutiky, abychom naše studenty kvalitně připravili na jejich profesi.

Z JAKÝCH VÝCHODISEK INOVACE PREGRA-
DUÁLNÍ UČITELSKÉ PŘÍPRAVY VYCHÁZÍ?

Osobnostně rozvojový přístup – v centru naší pozornosti stojí student a jeho profesní i osobnostní rozvoj. V procesu učení studenti zastávají aktivní roli a přebírají odpovědnost za tento proces a plánování svého učení. Důraz není kladen pouze na individuální, ale i kolektivní rozměr profesionálního rozvoje.

Pedagogický konstruktivismus a konstruktivisticky pojatá koncepce učitelského vzdělávání. Kládeme důraz na „konstruující se subjektivitu“ studenta učitelství, budoucího učitele, který je považován za hlavního aktéra svého profesního vývoje a (spolu) tvůrce své profesní identity.

Učitel jako expert a facilitátor procesu učení. Nepředáváme pouze teoretické znalosti, ale využíváme zkušenosti studentů a společně s provázejícími učiteli jim poskytujeme pomoc a podporu v individuali-

zovaném procesu postupného „stávání se učitelem“.

Reflexe a sebereflexe jako klíčové nástroje rozvoje, zdroje vnitřní motivace a hlubokého sebepoznání. Učitelství chápeme jako „reflektovaný stav bytí a uvědomování si vnitřního povolání k profesi a odpovědnosti za druhého člověka, která vychází z vnitřního přijetí a rozhodnutí pro svobodné a odpovědné poslání učitele v učitelské profesi a přijetí odpovědnosti za všechny expertní proměnné, které dokáží jako učitel nejen rozpoznávat a ovlivňovat, ale také zkoumat“ (Lukášová-Kantorková, 2003, s. 28). Úspěšná podpora reflexe praxe vyžaduje komplexní proměnu jednání a přesvědčení na úrovni programu učitelského vzdělávání jako takového.

Studenti jako spolutvůrci kurikula. Koncept „studentského partnerství“ znamená zapojení studentů nejen do diskusí nad koncepcí kurikula, které přinášejí nové úhly pohledu, ale i do procesu jeho evaluace.

2

CO JE PRO NÁS TYPICKÉ?



**Žijeme
výzkumem**



2 . 1 Ž I J E M E V Ý Z K U M E M

Důležitou činností Katedry pedagogiky je provádění základního i aplikovaného výzkumu. Zaměřujeme se primárně na zkoumání učitelského vzdělávání, v rámci kterého se věnujeme zejména tématům: profesní příprava učitelů a studentů; reflexe praxe budoucích učitelů a jejich kompetence; evaluace učitelského vzdělávání; diverzita ve vzdělávání; moc a řízení třídy u studentů učitelství a učitelů; praktické a tacitní znalosti u začínajících učitelů; hodnocení a sebehodnocení žáků; utváření profesní identity učitelů.

Na katedře se rozvíjí rozmanité metodologické přístupy, zejména v kvalitativním a smíšeném výzkumném designu.

Výuka je založena na aktuálních domácích i zahraničních poznatcích pedagogických, psychologických a dalších výzkumů. Vedeme studenty k tomu, aby dokázali výzkumy kriticky číst, realizovat vlastní šetření a uplatňovat jejich výsledky v praxi.

Naše úspěchy:

V letech 2013–2020 jsme získali pět prestižních projektů Grantové agentury České republiky (GA ČR), kterými přispíváme k rozvoji pedagogické vědy:

- Narativní identity aktérů ve vzdělávání na soukromých alternativních školách (2020–2022)
- Etnografie diverzity v pregraduální přípravě učitelů (2019–2021)
- Strategie řízení třídy u studentů učitelství a zkušených učitelů (jejich cvičných učitelů) na druhém stupni základní školy (2016–2018)
- Osvojování tacitních znalostí studenty učitelství v průběhu jejich pedagogické praxe (2013–2016)
- Moc ve školních třídách studentů učitelství (2013–2015)

Výsledky naší práce publikujeme v monografiích a odborných domácích i zahraničních časopisech.



BUĎME TAKOVÍMI
UČITELI, JAKÉ
JSME POTŘEBOVALI,
KDYŽ JSME BYLI
MLADŠÍ.
BUDOUCNOST SVĚTA
ZAČÍNÁ VE ŠKOLNÍ
TŘÍDĚ.



PAMATUJ SI, ŽE DOKUD
BUDEME GENERÁLŮM
PLATIT VÍC NEŽ
UČITELŮM, NEBUDE NA
SVĚTĚ MÍR.

DĚTI SE UČÍ VÍCE
Z TOHO, KÝM JSTE, NEŽ
Z TOHO, CO UČÍTE.

VZDĚLÁVÁNÍ
JE SCHOPNOST
POSLOUCHAT TĚMĚŘ
COKOLI, ANIŽ BY
DOŠLO KE ZTRÁTĚ
NÁLADY NEBO
SEBEVĚDOMÍ.

2.2 (SEBE)REFLEXÍ PRAXÍ PŘISPÍVÁME K ROZVOJI STUDENTŮ

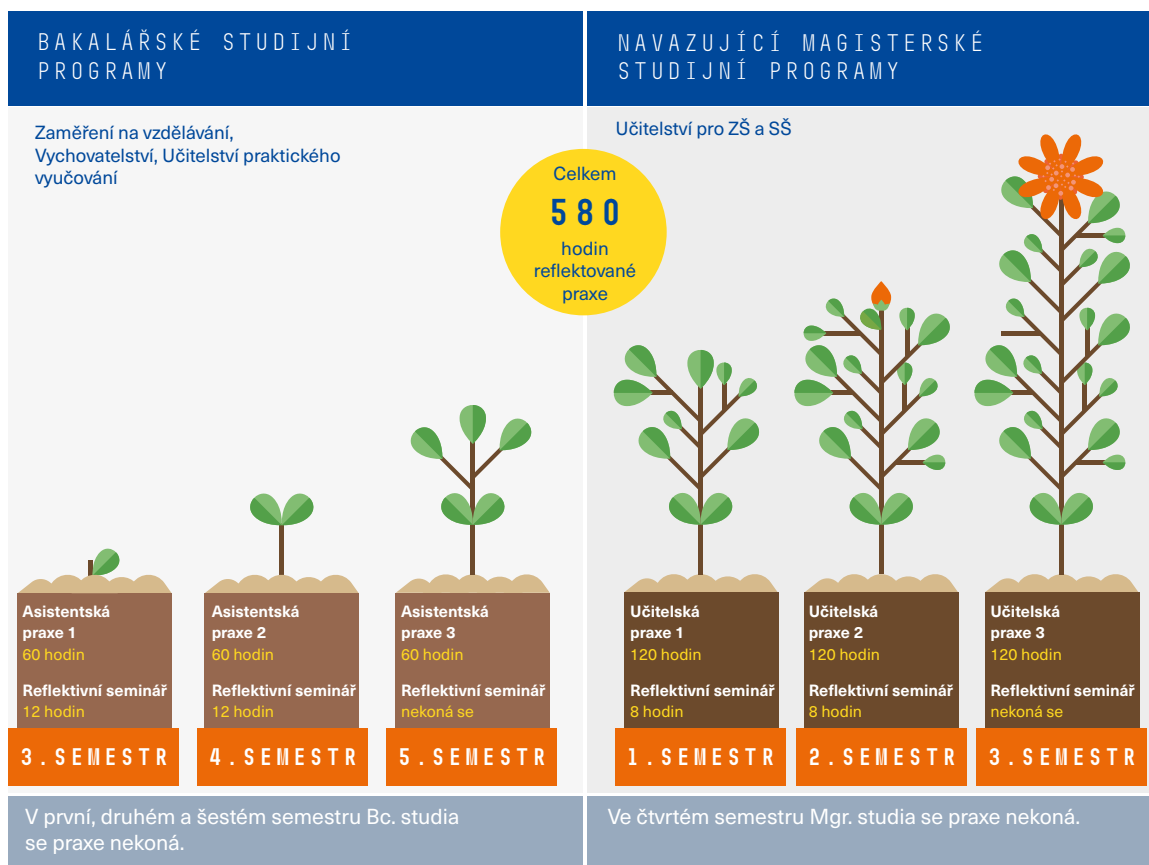
„Inovovaný systém pedagogických praxí a jejich reflexí je silnou stránkou pracoviště.“

Klíčové postavení v rámci celé fakulty zaujímá Katedra pedagogiky při řešení koncepčních, obsahových a procesuálních otázek pedagogické praxe ve studiu učitelství. Katedra pedagogiky garantuje asistentské praxe (asistent pedagoga) i učitelské praxe včetně reflektivních seminářů k těmto praxím. V profesní přípravě učitelů jsme zavedli reflektované praxe již na bakalářském stupni vzdělávání. Semináře k učitelské praxi studentům poskytují prostor pro sdílení a reflexi zkušeností z praxí a pomáhají jim prohloubit reflektivní a sebe-reflektivní dovednosti. Způsob vedení

seminářů je inspirován konceptem tzv. reflektujících týmů, který se vyznačuje spoluprací více odborníků z různých oblastí. Do výuky jsou pravidelně zváni také vybraní provázející učitelé. Díky absolvování seminářů student dokáže otevřeně sdílet a reflektovat zkušenosti z vlastní pedagogické praxe v profesní komunitě a také cíleně využívat reflexi a sebe-reflexi jakožto nástroje profesního učení.

Studenti absolvují v průběhu studia několik set hodin praxí. Součástí praxí jsou: následky; pomocné práce; studium administrativy; studium školního kurikula; účast na akcích třídy či školy; vlastní i tandemová výuka. Podporujeme rozmanité formy tandemové výuky!

SYSTÉM PRAXÍ NA PEDAGOGICKÉ FAKULTĚ MASARYKOVY UNIVERZITY-SDRUŽENÉ STUDIUM



Co jsme společně dokázali?

„Máme si vzájemně co nabídnout. Jde nám o vytvoření systému kvalitní spolupráce odborníků z praxe a akademických pracovníků.“

Naším posláním je neustále zkvalitňovat systém pregraduální přípravy studentů, a to ve spolupráci s pedagogickým terénem, odborníky z praxe a kolegy z jiných kateder a institutů i s kolegy ze zahraničí, a směřovat k výstupu ze studia, profilu absolventa. Naším cílem je vytvořit relativně stabilizované společenství praxe založené na hodnotách pojmenovaných společně řediteli, učiteli fakultních škol a vysokoškolskými učiteli: prestiž, kvalita, inspirace a obohacení, podpora změny.

Na zkvalitňování učitelské profese spolupracujeme se studenty, učiteli ze škol a kolegy ze zahraničních univerzit, např. The Univer-

sity of Deusto, Bishop Grosseteste University, University of Madeira, California State University Monterey Bay, The Hague University of Applied Sciences, JAMK University of Applied Sciences. Jsme zapojeni do řady fakultních, mezifakultních a mimofakultních projektů, kterými přispíváme k rozvoji vzdělávacího systému a učitelů.

Co jsme již dokázali? Společně jsme (nejen v rámci projektu OP VVV Rozvoj procesu pregraduálního vzdělávání na PdF MU) již vytvořili¹:

- Statut klinické školy, Statut fakultní školy a Statut fakultního zařízení Pedagogické fakulty Masarykovy univerzity;
- Standard kvality spolupráce PdF a fakultních/klinických škol a zařízení
- Standard kvality profesních kompetencí studenta.



¹ Celé znění standardů najdete na stránce: <https://www.ped.muni.cz/pedagogika/standardy-aktual/>

Jsme hrdí na náš **Standard kvality profesních kompetencí studenta**: jde o nástroj komplexního formativního sebehodnocení a hodnocení úrovně profesních kompetencí studenta učitelství základní školy v průběhu studia v rámci pregraduální profesní přípravy. Standard v několika bodech představíme:

- Jeho vývoj trval 18 měsíců (březen 2018 až srpen 2019).
- Na tvorbě Standardu se podílela pestrá a početná pracovní skupina expertů (akademičtí pracovníci, kteří vykonávají na akademické půdě také roli didaktiků svých oborů, vedoucí pracovníci a provázející učitelé fakultních škol).
- Smyslem Standardu je podpora profesní-

- ho rozvoje studentů (budoucích učitelů) v rámci pregraduální přípravy. Je prvotním standardem předcházejícím budoucímu profesnímu standardu učitele a směřuje studenta k autoregulaci vlastního profesního růstu ve spolupráci s ostatními (provázejícími učiteli, akademickými pracovníky i vrstevníky).
- Vychází z personalizované humanisticky orientované koncepce vzdělávání (Rogers, 1969; McCombs, 2001; Bray & McClaskey, 2015). Je zarámován kompetenčním modelem (Spilková, 2001; Vašutová, 2004), který popisuje požadovaná kritéria kvality práce studenta při plánování, realizaci a evaluaci vlastní výuky.

2 . 4 KVALITNÍ VÝUKA

Pojem *kvalita výuky* není v našem případě ani slogan, ani samozřejmost. Na kvalitu výuky nahlížíme jako na proces „zlepšování“ modulu pedagogicko-psychologické přípravy s oporou o data (tzv. evidence-based přístup). Kvalita výuky vychází z analýzy hodnot pracoviště, diskurzu edukační kultury zaměřené na osobnost studentů a jejich rozvoj, pojí se s edukací obratu a se sociokonstruktivistickým pojetím vzdělávání.

Kvalita výuky je pro nás systémem vzájemně provázaných procesuálních charakteristik, principů, které kromě jiného podmiňují vzdělávací výsledky studentů. Principy kvality výuky představují v našem případě interní

očekávání, sociální reprezentaci požadavků na výuku vytvořenou aktéry dění, kterými jsou nejen akademici, ale i studenti. Jednotlivé principy kvality výuky, na kterých stavíme:

- Vytváření bezpečného prostředí ve výuce.
- Zaměření na dosahování stanoveného cíle a na smyslupnou výuku.
- Uplatňování rozmanitých metod a strategií ve výuce.
- Sdílení zkušeností z výuky a společná zodpovědnost za její kvalitu.
- Zaměření na praxi a praktičnost výuky.
- Zaměření na výuku založenou na důkazech, reflexi a zpětné vazbě.

3

NAŠE

KURIKULUM...

JAK?



MÍŘÍME NA KVALITU!

ANO?

SKVĚLE!

...aneb Když propojení teorie s praxí
není vyprázdněný pojem

Pedagogicko-psychologický modul je pestrý dynamický program povinných, povinně volitelných a volitelných předmětů, který podporuje flexibilní učební prostředí a umožňuje studentům přizpůsobovat studijní program svým potřebám a zájmům.

Ve spolupráci s Katedrou psychologie usilujeme ve výuce předmětů učitelské propeutiky o optimální poměr – vyváženost a sladěnost – pedagogické a psychologické součásti studijních programů, ze které vycházejí a na kterou navazují oborová studia,

zejména didaktiky jednotlivých vyučovacích předmětů a vzdělávacích oblastí. Podílíme se na studijních programech akreditovaných v anglickém jazyce a na výuce studentů přijíždějících v rámci programu Erasmus. Všechny povinné předměty pedagogicko-psychologického modulu a vybrané povinně-volitelné předměty nabízíme také v angličtině.

Charakteristiky pedagogicko-psychologického modulu:

3 . 1 UČÍME SE ZE ZKUŠENOSTI

„Reflektivní myšlení chápeme jako nedílnou součást autonomního výkonu profese. Studenti rozvíjí reflektivní a sebereflektivní dovednosti postupně v průběhu celého studia.“

Inovovaný pedagogicko-psychologický modul klade důraz na učení se ze zkušenosti. Směřujeme k němu zejména navýšením časové dotace pro praxe: asistentské praxe v bakalářském studiu (doučování nebo asistování učiteli po dobu tří semestrů) a učitelské praxe v navazujícím magisterském studiu

(po dobu tří semestrů). Z deseti semestrů studia probíhá praxe studentů v šesti semestrech. Celkově se jedná o 580 hodin reflektované praxe během studia!

Důraz na zkušenost studentů je kladen i v dalších seminářích. Studenti realizují vlastní projekty, komunikační výstupy, diskutují nad videozáznamy z výuky, pracují s diagnostickými a autodiagnostickými nástroji, analyzují a interpretují výzkumná data, kriticky interpretují texty apod.

3 . 2 NABÍZÍME MOŽNOST VOLBY

„Umožňujeme profilaci studentů a posilujeme jejich odpovědnost za podobu studijní dráhy. Klademe důraz na individuální profesní vývoj.“

V novém kurikulu dochází k odklonu od povinné univerzální struktury studia ke struktuře volnější, která lépe umožňuje studentům

objevovat učitelství a pracovat s vlastními charakteristikami i v práci s konkrétními žáky a vybírat si z nabídky povinně volitelných a volitelných předmětů. Vytvoření prostoru pro volitelné předměty umožňuje zařazovat do výuky aktuální témata a trendy (využití počítačových her ve výuce, formativní hodnocení žáků, virtuální třída apod.).

3.3

PROPOJUJEME POZNÁNÍ NAPŘÍČ OBORY I STUDIEM

„Učíme (se) spolupracovat a růst. Vedeme-li studenty k tomu, aby v budoucnu spolupracovali se svými kolegy, považujeme za nutné, aby se s modelem spolupráce vyučujících setkali již na fakultě.“

Inovovaný pedagogicko-psychologický modul klade důraz na propojování poznatků z jednotlivých oborů. Vyučující na fakultě spolupracují nejen v přípravě koncepce pedagogicko-psychologického modulu, ale i ve výuce. V několika seminářích probíhá výuka v interdisciplinárním tandemu (pedagog a psycholog, pedagog a oborový didaktik,

psycholog a oborový didaktik). Došlo k provázání obsahů pedagogických a psychologických kurzů s potřebami studentů jakožto budoucích učitelů, tedy k odklonu od studia pedagogických a psychologických disciplín k více kompetenčně zaměřenému modelu výuky. Některá témata chápeme jako průřezová (například inkluze) a věnujeme se jim napříč předměty.

Studenti v průběhu celého studia vytvářejí své portfolio, které propojuje teorii s jejich praxí.

3.4

UČÍME SE V MEZINÁRODNÍM KONTEXTU

„Připravujeme studenty na výkon profese v globalizovaném světě. Internacionalizované kurikulum považujeme za standard učitelského vzdělávání.“

Studenti mají možnost navštěvovat semináře pedagogicko-psychologického modulu vyučované v anglickém jazyce spolu se studenty z programu Erasmus či se studenty



v programech akreditovaných v anglickém jazyce. V seminářích se tak otevírá jedinečný prostor pro interkulturní učení. Nabízíme také širokou nabídku studijních pobytů na zahraničních univerzitách. K dispozici

jsou studijní materiály v angličtině v tištěné a elektronické podobě. Vyučující pedagogicko-psychologického modulu se pravidelně účastní zahraničních konferencí a stáží, ze kterých „vozí“ inspiraci do výuky.

3.5

KONTINUÁLNÍ INOVACE

„Kvalitní pedagogicko-psychologický modul utváříme na základě kritické zpětné vazby od kolegů a od studentů. Klademe důraz na sebereflexi vyučujících předmětů pedagogicko-psychologického modulu a na jejich další vzdělávání.“

Inovovaný pedagogicko-psychologický modul nepovažujeme za hotový. Průběžně pracujeme na jeho zlepšování. Stěžejní jsou pro nás zejména zpětné vazby od studentů i akademických pracovníků. Zpětnou vazbu

získáváme pomocí tříleté evaluace modulu pedagogicko-psychologické přípravy. Za neméně důležité považujeme kolegiální hospitace ve výuce a mentorskou podporu. K tomu nám pomáhá náš systém interního kolegiálního mentoringu. Je připraven v souladu s koncepcí pracoviště a potřebami vyučujících.



4

EVALUACE
KVALITY VÝUKY –
ZAJÍMÁ NÁS, JAK
VYUČUJEME



„Evaluace kvality výuky je pro nás výzvou – rozvíjí nejen pedagogicko-psychologický modul, ale i nás.“

4.1 POPIS EVALUAČNÍHO VÝZKUMU

Výuka předmětů pedagogicko-psychologického modulu se od září 2016 opírá o principy kvality výuky (viz str. 15), které jsme pojmenovali ve spolupráci se studenty a které reprezentují naše společné požadavky kladené na výuku. Zajímalo nás tedy, jak jsou tyto

principy implementovány v praxi. Chtěli jsme postupně identifikovat silné a slabé stránky pedagogicko-psychologické přípravy studentů a včas zavádět do výuky opatření, která by přispěla k její vyšší kvalitě.



Evaluační výzkum probíhal po dobu tří let a komplexně mapoval pedagogické disciplíny a praxe v bakalářském i navazujícím magisterském studiu:

- Byl cyklicky řízen s cílem dlouhodobě přinášet zpětnou vazbu.
 - Kladl důraz na vývoj dané intervence v dlouhodobé časové perspektivě.
 - Na evaluačních nástrojích se podíleli akademičtí pracovníci společně se studenty (Otevřeno).
 - Zahrnoval předměty teoretické, praktické i reflektivní.
 - Předměty byly evaluovány **dvakrát až třikrát**, vždy na konci semestru.
- Základní výzkumný soubor tvořili studenti evaluovaných předmětů v bakalářském i navazujícím magisterském studiu.
 - **Celkem bylo v bakalářském studiu evaluováno 20 předmětů:** 6 teoreticky zaměřených povinných předmětů; 12 povinně volitelných seminářů; 2 sebezkušnostní povinné semináře.
 - **Celkem bylo v navazujícím magisterském studiu evaluováno 9 předmětů:** 5 teoreticky zaměřených povinných předmětů; 2 reflektivní povinné semináře; 2 učitelské praxe².

² Podrobnější informace o evaluaci jednotlivých předmětů jsou dostupné na: <https://www.ped.muni.cz/pedagogika/evaluace/>

4 . 2

METODOLOGIE EVALUAČNÍHO VÝZKUMU

- Inspirace domácími i zahraničními výzkumnými nástroji.
- Smíšený design evaluačního výzkumu. Sběr dat byl prováděn průběžně i na konci každého semestru rozmanitými metodami a technologiemi, od tradiční papírové formy až po elektronickou.
- Pravidelný sběr dat metodou elektronických dotazníků (které jsme vyvinuli k ověřování uvedených principů kvality výuky).
- Rozhovory se studenty ohledně vnímání jejich profesní připravenosti.
- Analýza odpovědí na otevřené otázky v kvalitativní části dotazníku.
- Analýzy průběžně sbíraných stručných reflektivních záznamů z průběhu výuky (např. zpětné vazby po jednotlivých vyučovacích hodinách řešené prostřednictvím tzv. smajlíků), hodnocení praxí či esejí studentů.

4 . 3

PRINCIPY KVALITY VÝUKY A EVALUACE JEJICH IMPLEMENTACE V PRAXI

4 . 3 . 1

VYTVÁŘENÍ BEZPEČNÉHO PROSTŘEDÍ VE VÝUCE

„To je podstata výchovy, vytvářet atmosféru. Kde se všichni v kolektivu cítí dobře, mají k němu odpovědnost a vzájemně spolupracují. Toto se dá obtížně naučit, to se musí prožít. Čili je potřeba, aby takové prožitky měl již student učitelství.“ (Maňák, 2017, s. 39)

Proč věnujeme v našich seminářích velkou pozornost bezpečí? Respektující bezpečné prostředí ve výuce podporuje atmosféru pracovní pohody, diskuse, spolupráce, sdílení a učení studentů.

Naplnění potřeby úcty, oslovování jménem, poznání spolužáků, vyjednání pravidel, vymezení výstupů, diferenciací úkolů, sladění očekávání na samém počátku, čas věnovaný seznámení, to vše ovlivňuje atmosféru ve výuce a pokládá základy bezpečí ve skupině. Jsme přesvědčeni, že zkušenost se vzdělává-

ním v bezpečném prostředí může vést k jeho transferu do praxe studentů – budoucích učitelů.

Jak vnímají uplatňování principu vytváření bezpečného prostředí ve výuce studentí?

„Atmosféra byla opravdu příjemná jednak díky super kolektivu a také přístupu vyučující.“ (Sociálně patologické jevy v životě žáků ZŠ a studentů SŠ, JS 2018).

„Nejvíce mi vyhovovalo, že v semináři převládala dobrá atmosféra a nikdo se nebál říct svůj názor.“ (Pedagogicko-psychologická diagnostika, PS 2018).

„Líbilo se mi, že hned na začátku bylo pevně řečeno, co se na seminářích v průběhu semestru bude tak nějak dít, takže jsme už hned od prvního sezení měli představu, co

nás celý semestr bude čekat.“ (Podpora seberozvoje žáka skrze koučovací techniky, JS 2018).

„Volnost komunikace mezi spolužáky, a hlavně dobrá atmosféra pro komunikaci se spolužáky. Na výuce mi vyhovovala ta svoboda a možnost projevit vlastní názor.“ (Pedagogická komunikace, PS 2019).

„Vyučující byla motivující a podporující, díky čemuž i prezentování před třídou bylo jednodušší.“ (Pedagogická komunikace, PS 2019).

4 . 3 . 2

ZAMĚŘENÍ NA DOSAHOVÁNÍ STANOVENÉHO CÍLE A NA SMYSLUPLNOU VÝUKU

Stanovení a sdílení jasného učebního cíle a kritérií úspěchu představuje klíčovou strategii pro zlepšení výsledků studentů ve vysokoškolské přípravě (Hattie, 2011, s. 130). K efektivnímu učení studentů přispívá, vnímají-li učební aktivity jako smysluplné a vědí-li, co a v jaké kvalitě se od nich očekává. Smysluplnost podporuje zájem studentů o učivo, kladení otázek, jejich zapojení ve výuce a samozřejmě využití nových znalostí a jejich reflexi. Hledání a objasňování cílů učení, smyslu učení se teoretickým konceptům a možnostem jejich propojení s praxí, přispívá k integritě výuky (Janík, 2013, s. 13) a studenty je tento přístup oceňován.

Jak vnímají uplatňování principu studenti ve výuce?

„Nejvíce se mě bavil seminární (portfoliový) úkol, který jsme měli v rámci tohoto předmětu zpracovat. Bylo to pro mě velmi užitečné a mnoho jsem se jím naučila.“ (Pedagogicko-psychologická diagnostika, PS 2018).

„Líbil se mi seminář jako takový. Vyučující byla vždy připravená, její výuka byla velmi

Bezpečí ve výuce lze považovat za silnou stránku výuky. Z výpovědí studentů vyplývá, že ve výuce předmětů vyučující věnují velkou pozornost vytvoření atmosféry bezpečí ve třídě. V prostředí, v němž se stýkají studenti mnoha studijních programů, kteří se vzájemně neznají, to přispívá k atmosféře, kterou vnímají jako příjemnou, podporující a v níž se studenti neobávají veřejně prezentovat svoje názory. Studenti byli seznámeni s požadavky na ukončení předmětu, průběh výuky.

nabitá, ale často se nás ptala na naše postřehy a názory. Líbilo se mi, že nám na začátku výuky jasně sdělila, co je obsahem kurzu, k čemu nám to bude dobré a taky všechny své cíle dodržela.“ (Školní pedagogika, PS 2017).

„Celkový koncept výuky byl skvělý. Každá hodina přinesla nové poznatky o profesi učitele a donutila mne přemýšlet o dané tematice. Tento seminář mi přijde asi nejvíce užitečný z celého pedagogicko-psychologického modulu.“ (Pedagogická komunikace, PS 2019).

Kvantitativně patří tento princip k hůře hodnoceným, i když v průměru se stále pohybujeme v oblasti spíše souhlasím / spíše nesouhlasím. Studentům jsou známy cíle a výstupy předmětu, většina studentů pokládá cíle seminářů za srozumitelné a užitečné a přípravu na výuku považuje za přijatelně náročnou, někdy méně náročnou. Smysl některých předmětů posuzují studenti neutrálně, např. pedagogické diagnostikování žáka považují spíše za aktivitu odborníků, nikoliv učitele.

4.3.3

UPLATŇOVÁNÍ ROZMANITÝCH METOD A STRATEGIÍ VE VÝUCE

Přestože studenti chtějí být dobrými učiteli, předměty pedagogické propedeutiky stojí mnohdy „ve stínu“ předmětů oborových. O to více je třeba promýšlet, jak zpřístupnit obsahovou dimenzi kurikula předmětů, které mají studentům pomoci při budování jejich pojetí výuky a profesní identity.

Hledáme výukové metody posilující interakci nejen mezi studenty s rozdílnými zkušenostmi, znalostmi, motivací i očekáváními, ale i studenty a vyučujícími. Výukové metody využívané v předmětech pedagogické propedeutiky vycházejí zejména z přístupu aktivizujícího učení žáků: zadání společné učební úlohy vhodné pro malou skupinu; skupinová interakce zaměřená na učební úlohu; vzájemná podpora studentů při řešení; podpora skupinové práce učitelem jako facilitátorem; respektující sdílení výsledků i procesu, individuální zodpovědnost za výsledek učení i proces.

Jak vnímají uplatňování principu studentů ve výuce?

„Líbil se mi celkový kontext výuky a názorné ukázky, videa, práce ve skupinách a vytvoření

bezpečného prostředí.“ (Pedagogicko-psychologická diagnostika, PS 2018).

„Výuka pro 21. století. Být moderní, cool, kreativní učitel. Práce ve dvojicích, ve skupinách, společná diskuze. Potřebná literatura v ISu. Konkrétní zpětná vazba k odevzdanému úkolu. Děkuji.“ (Školní pedagogika, PS 2019).

„Horké křeslo – sdílení zkušeností. Pexeso – zopakování si učiva. Četba článků – získávání nových informací. Psaní esejí – zamýšlení se nad tématem. Diskuze – vyjádření osobních názorů (vyslechnutí ostatních). Kreslení dobrého/zlého učitele. Řešení krizových situací. Myšlenková mapa – co mě odrazuje a co motivuje, dobrý X špatný učitel.“ (Úvod do pedagogiky a psychologie, PS 2019).

Využívání rozmanitých metod a forem výuky je silnou stránkou výuky. Studenti kladně hodnotili možnost aktivní participace v seminářích a vzájemnou spolupráci s ostatními kolegy. Většina studentů rovněž ocenila pestrost činností v seminářích, praktické příklady, zapojení všech studentů.



4 . 3 . 4

SDÍLENÍ ZKUŠENOSTÍ Z VÝUKY A SPOLEČNÁ ZODPOVĚDNOST ZA JEJÍ KVALITU

„Hlas studentů učitelství ve vzdělávání přispívá k větší odpovědnosti studentů za učení (ownership) a může dokonce vzbudit vášně pro učení.“ (Bryer & Seigler, 2012)

Vyučování a učení na vysoké škole vyžadují zodpovědnost na obou stranách – na straně studenta i na straně učitele; oba ovlivňují výsledek učení. Kromě obecného přístupu podporuje odpovědnost studentů možnost volby, která prochází napříč kurikulem. Tato možnost volby se uplatňuje například v systému povinně-volitelných a volitelných seminářů k individuálnímu profesnímu rozvoji nebo při plnění dílčích úkolů na seminářích, kdy studenti mohou ovlivnit způsob jejich zpracování a prezentování. Svoboda volby se také projevuje diferenciací portfoliových úkolů a možností ovlivnit celkovou koncepci studentského portfolia (využívaného při státní závěrečné zkoušce).

Za kvalitu výuky daného předmětu nenese zodpovědnost pouze jednotlivec, ale celý tým vyučujících, který je řízen a veden garantem předmětu. Garant předmětu tak plní významnou roli při sdílení výsledků evaluace předmětu napříč pracovištěm a fakultou, při poskytování mentorské podpory ostatním vyučujícím či při realizaci rozvojových projektů pro výuku daného předmětu.

Jak vnímají uplatňování principu studentů ve výuce?

„Jsem velice ráda, že jsem mohla jako speciální pedagog chodit do stejné skupiny jako studenti učitelství. Máme si navzájem co předat.“ (Pedagogická komunikace, PS 2019).

„Díky prezentacím svých kolegů jsem se naučila mnohé techniky, které rozhodně využiji ve své učitelské praxi.“ (Výzkum v pedagogické praxi, PS 2018).

„Líbilo se, že jsme si mohli vyzkoušet prezentovat před publikem a hlavně, že jsme pak dostávali zpětnou vazbu. Díky tomu vím, na čem pracovat a v čem se zlepšit.“ (Výzkum v pedagogické praxi, PS 2018).

„Spolupráce ve dvojicích/skupinách a s tím související sdílení názorů. Možnost kdykoliv se na cokoli zeptat a následně na to dostat jasnou odpověď, která byla vždy užitečná.“ (Výzkum v pedagogické praxi, PS 2018).

Vzájemná kolegiálnost ve vztahu student–vyučující je v předmětech hodnocena velmi pozitivně a vysoce. Studentům vyhovoval přístup vyučujících, oceňovali jejich vstřícnost a otevřenost. Studenti nejvýše hodnotili připravenost učitelů na výuku, poskytování zpětné vazby k vypracovaným úkolům. Jednoznačně pozitivně oceňovala převážná většina studentů přístup vyučujících, přičemž byla vyzdvihována zejména vstřícnost a otevřenost pedagogů.

Ukázalo se, že i studenti mezi sebou mají kvalitní vztahy, vzájemně probírají i témata, která přímo nesouvisí s jejich studiem, ačkoli se mimo výuku příliš nestýkají.

4 . 3 . 5 ZAMĚŘENÍ NA PRAXI A PRAKTIČNOST VÝUKY

Kurikulum předmětů pedagogicko-psychologického modulu je koncipováno jako vzájemně provázané kontinuum předmětů orientovaných na obsah disciplíny (teorie) a předmětů orientovaných na zkušenost studenta (praxe). Předměty jsou nastaveny tak, aby navazovaly na aktuální praxi studenta a roli, kterou v daném období praxe primárně zastává. Teoretická reflexe praktických zkušeností, přemýšlení o žácích, výuce, jednání učitele, neočekávaných a krizových situacích, emocích a výsledcích v hlubších souvislostech s cílem porozumět do hloubky všem těmto jevům a procesům se stala jádrem inovace praktické složky profesní přípravy. Reflexe zkušeností studentů z praxe se děje jednak v individuální rovině, jednak skupinově v rámci reflektivních seminářů.

Jak vnímají uplatňování principu studentů ve výuce?

4 . 3 . 6 ZAMĚŘENÍ NA VÝUKU ZALOŽENOU NA DŮKAZECH, REFLEXI A ZPĚTNÉ VAZBĚ

Prostřednictvím investigativních přístupů se u studentů rozvíjí kritické myšlení a ochota prozkoumávat vlastní činnost. Stěžejní triádou investigativních přístupů je výzkum, reflexe, zpětná vazba (Schön, 1983; Korthagen, 2011; Lojdová, 2016a; Barkley & Major, 2018). Užitečnou zpětnou vazbu chápeme jako základní princip formativního hodnocení (Starý, 2007), a formulujeme tedy pravidlo „zpětné vazby ke každému úkolu“. Studenti zpětnou vazbu od vyučujících oceňují a to, že je průběžná, jim napomáhá v plnění úkolů.

Jak vnímají uplatňování principu studentů ve výuce?

„Nejvíce mi vyhovovalo, když jsme měli prostor podělit se s ostatními o tom, co právě řešíme na praxi, pokud se vyskytly nějaké problémy. Přínosný pro mě byl nejen pohled učitele, ale právě i ostatních spolužáků, kteří se k danému tématu vyjadřovali.“ (Seminář k učitelské praxi, PS 2017).

„Přínosem pro mě bylo praktické ukončení předmětu. Teoretické znalosti jsme využili v praktickém úkolu.“ (Základy pedagogicko-psychologické diagnostiky, JS 2018).

„Velice se mi líbily příklady z praxe (především návštěva ředitelky základní školy, učitelky). To bylo neuvěřitelně praktické a zajímavé.“ (Pedagogická komunikace, PS 2019).

„Vyhovovalo mně, že jsem se dozvěděl spoustu praktických informací, které můžu využít v učitelské profesi.“ (Školní pedagogika, PS 2019).

„Celkové pojetí semináře se mi velmi líbilo, vždycky jsme k úkolům dostali zpětnou vazbu. Učitelka byla na hodiny výborně připravena, vždy nám sdělila jasnou strukturu hodiny.“ (Školní pedagogika, PS 2017).

„Vyučující – velmi příjemná, otevřená jiným názorům, dotazům, přístupná k individuálním potřebám. Probírání portfoliového úkolu – na začátku semestru se zdálo téměř nemožné vypracovat úkol, ale v průběhu a po čím dál větším objasňování už to takový problém nebyl.“ (Základy pedagogicko-psychologické diagnostiky, PS 2017).

4 . 4 PŘÍKLADY EVALUACE VYBRANÝCH PŘEDMĚTŮ

Základními a podstatnými teoretickými předměty v novém kurikulu jsou předměty, které studenty uvádějí do pedagogiky a psycholo-

gie jako pedagogické vědy a jejich poznatky dále rozšiřují.

4 . 4 . 1 ÚVOD DO PEDAGOGIKY A PSYCHOLOGIE

Předmět je vyučován jako přednáška a seminář v prvním ročníku bakalářského studia. V návaznosti na přednášky je cílem semináře prohloubit a prodiskutovat vybraná témata, například „dobrý učitel“ či „význam psychologie pro pedagogickou práci“. Studenti v semináři pracují s vlastními zkušenostmi se vzděláváním, které konfrontují nejčastěji s popularizačními texty z časopisu Komen-ský. Seminář je veden v tandemu pedagogem a psychologem. Předmět mívá zpravidla 26 seminárních skupin.

MÍRA CELKOVÉ SPOKOJENOSTI: Průměr všech položek kvantitativní části evaluace za evaluovanou období: **78 %**



PRŮBĚH EVALUACE: Evaluace probíhala v podzimním semestru 2016 a 2017 dvěma různými evaluačními dotazníky, které zahrnovaly jak kvantitativní část (škálu Likertova typu), tak i kvalitativní část. V roce 2016 dotazník vyplnilo 182 studentů (návratnost 29 %), v roce 2017 pak 270 studentů (návratnost 47 %). V podzimním semestru 2018 proběhl pouze sběr kvalitativních dat. Zpětné vazby jsme také sbírali průběžně ve výuce a na konci semestru.

CO MI VE VÝUCE NEJVÍC VYHOVOVALO?

PŘÍSTUP UČITELŮ, JEJICH ODBORNOST
A POZITIVNÍ ATMOSFÉRA

„Semináře byly naprosto skvělé, učitelské duo se nádherně doplňovalo, semináři není co vytknout.“

„Vyhovovala mi forma výuky celkově. V semináři byla dobrá nálada a nikdo se nebál něco říct. Možná to dělaly taky přístup vyučujících a způsob, jakým jsme seděli.“

„Líbil se mi osobní přístup a že tento předmět vyučuje někdo, kdo o tomto tématu opravdu něco ví a dokáže to předat.“

KOOPERACE MEZI STUDENTY A ROZMANITOST VÝUKY

„Důraz na naše otázky a probírané skutečnosti, které nás nejvíce zajímaly.“

„Vyhovovalo mi pracovat se spolužáky, zkoušet různé aktivity na vlastní kůži.“

CO VYPUSTIT ČI UDĚLAT JINAK?

PROPOJENÍ PŘEDNÁŠEK A SEMINÁŘŮ

„Lépe tematicky provázat semináře s přednáškami. Semináře více zaměřit na přípravu ke zkoušce.“

OPATŘENÍ: Do seminářů jsme zařadili opakovací aktivity, například znalostní pexeso. Zdůrazňujeme odlišné cíle přednášek a seminářů.



REVIDOVAT TEXTY VYUŽÍVANÉ V SEMINÁŘÍCH

„Při čtení některých článků bych dala na výběr, zda číst text anglický nebo český, nedávala bych anglický jako povinný.“

OPATŘENÍ: Texty v anglickém jazyce jsme v semináři zachovali, nabízíme je jako povinně volitelné.

NAVÝŠENÍ ČASOVÉ DOTACE SEMINÁŘE

„Myslím, že vše bylo, jak má být, jen by to chtělo více času. Za dvě vyučovací hodiny jednou za dva týdny se toho moc nestihne.“

OPATŘENÍ: Vzhledem k akreditaci předmětu a množství studentů (cca 700) ponecháme stávající časovou dotaci. Zájemce však odkazujeme na další studijní zdroje, vybízíme k neformálním diskusím se spolužáky.

HODNOCENÍ PRINCIPŮ:

Předkládáme výsledky těch položek, které lze s ohledem na cíl semináře považovat za nejdůležitější. Uvedená čísla vyjadřují míru souhlasu s výrokem za období podzim 2016 a podzim 2017.

Bezpečí

V semináři jsem se neobával/a říct svůj názor – **94 %**.

Smysluplnost

Učitelé provazovali vhodně poznatky z pedagogiky a psychologie – **88 %**.

Teorie byla doprovázena praktickými příklady z praxe – **75 %**.

Kolegialita

Učitelé byli otevřeni jiným názorům – **95 %**.

Učitelé byli dobře sešraní – **95 %**.

Přítomnost dvou vyučujících v semináři byla užitečná – **89 %**.

Obdobně základním předmětem v prvním semestru navazujícího magisterského studia je předmět školní pedagogika. Předmět je veden jako přednáška a seminář. Reaguje na nové poznatky pedagogických, psychologických a didaktických výzkumů o školním vyučování a učení a pokouší se je integrovat a zhodnotit pro školní praxi. Posláním předmětu je iniciovat, podporovat a rozvíjet profesní vidění, vědění a jednání budoucích učitelů. Předmět je vyučován ve 12 skupinách.

MÍRA CELKOVÉ SPOKOJENOSTI: Průměr všech položek kvantitativní části evaluace za evaluovanou období: **87 %**



PRŮBĚH EVALUACE: Evaluace předmětu se skládá z kvantitativní části (19 položek dotazníku hodnocených na čtyřbodové škále Likertova typu) a kvalitativní části (2 otevřené otázky zjišťující pozitiva a negativa předmětu). Veškerá data byla shromažďována anonymně.

Data byla shromažďována ve třech semestrech: jaro 2017, jaro 2018 a jaro 2019. Průměrná návratnost za všechna období je 36,65 % (263 studentů).

CO MI VE VÝUCE NEJVÍC VYHOVOVALO?

PŘÍSTUP UČITELE, PROSTOR PRO VLASTNÍ VYJÁDŘENÍ A DISKUZI

„Líbil se mi přístup a chování vyučujících. Taky to, že každý mohl vyjádřit svůj názor a že jsme rozebírali i věci z praxe.“

„Vyhovoval mi přístup vyučujícího, který byl na každou hodinu pečlivě připravený. Měli jsme také prostor pro vyjádření svého názoru či položení dotazu vztaženého k učitelské profesi či výuce.“

„V semináři jsme měli prostor k diskusi nad podstatnými problémy školské praxe.“

PRAKTICKÉ ZAMĚŘENÍ SEMINÁŘE, JEHO UŽITEČNOST

„Propojenost s praxí, nejen teorie. Dozvěděli jsme se spoustu věcí, které nám pomáhají utvořit si obrázek, co čekat od práce ve škole.“

„Vyhovovalo mně, že jsem se dozvěděl spoustu praktických informací, které můžu využít v učitelské profesi.“

„Výuka byla velmi praktická, propojená s konkrétními příklady. Byli jsme vedeni k hlubšímu uvažování, jak probíranou věc aplikovat na naši kombinaci předmětů. Seminář byl skvěle veden, byl praktický, byl zde individuální přístup a pohodová atmosféra.“

CO VYPUSTIT ČI UDĚLAT JINAK?

DOPORUČENÍ ZACHOVAT STÁVAJÍCÍ PODOBU PŘEDMĚTU

„Na předmětu jsem nenašel nic, co bych chtěl změnit.“

„Semináře pro mě byly přínosné tak, jak probíhaly.“

„Tento seminář mě bavil. Neměnila bych nic. Dokonce si myslím, že mě velmi dobře připravil i na ústní zkoušku.“

DOPORUČENÍ ZLEPŠIT ORGANIZACI PŘEDMĚTU

„Vyřešit nasazení předmětu v rozvrhu, zamezit kolizi předmětů, rozvrh seminářů se kryje s přednáškami.“

„Přizpůsobit úkoly více jednotlivým konkrétním předmětům, které studujeme (nesourodá skupina, nejvíce pozornosti pro neaktivnější ve smyslu nejhovornější studentky jednoho oboru).“

OPATŘENÍ KATEDRY:

S garantem rozvrhu řešeno nepřekrývání seminářů a přednášek.

Studentům doporučeno zapsat se do semináře dle zaměření (např. přírodovědné, společenskovední a esteticko-výchovné obory).

HODNOCENÍ PRINCIPŮ:

Bezpečné výukové prostředí

V semináři jsem se neobával/a říct svůj názor – **93 %**.

Atmosféra semináře bylo pro mě příjemná – **90 %**.

Rozmanitost

Měl/a jsem dost možností se v semináři aktivně zapojit – **96 %**.

4 . 4 . 3

ZÁKLADY PEDAGOGICKO-PSYCHOLOGICKÉ DIAGNOSTIKY

Záměrem předmětu základy pedagogicko-psychologické diagnostiky je vybavit studenty základními teoretickými poznatky z oboru pedagogické diagnostiky a umožnit jim získat zkušenosti s jejich aplikací v praxi při konkrétní diagnostické činnosti. Jen s hlubokou znalostí svých žáků mohou ve spolupráci s dalšími odborníky individualizovat a diferencovat výuku žáků v jejich prospěch.

MÍRA CELKOVÉ SPOKOJENOSTI: Průměr všech položek kvantitativní části evaluace za evaluovaná období: **80 %**

PRŮBĚH EVALUACE: Evaluace předmětu se skládá z kvantitativní části (24 položek,

Činnosti v semináři byly rozmanité – **85 %**.

Kolegialita

Učitel dokázal reagovat na moje otázky a podněty – **96 %**.

Učitel byl otevřen jiným názorům – **94 %**.

Cíle, smysluplnost, uplatnitelnost

Teorie byla doprovázena praktickými příklady z praxe – **91 %**.

Struktura seminářů mně vyhovovala – **88 %**.

Zodpovědnost

Učitel byl na výuku připraven – **98 %**.

K řešeným úkolům jsem dostával/a přínosnou zpětnou vazbu – **91 %**.

z toho 19 položek bylo na čtyřbodové škále Likertova typu) a kvalitativní části (2 otevřené otázky zjišťující pozitiva a negativa předmětu). Veškerá data byla shromažďována anonymně.

Data byla shromažďována ve dvou semestrech: jaro 2018 a jaro 2019. Průměrná návratnost za všechna období je 62 % (zpětnou vazbu ke kvalitě předmětu poskytlo celkem 497 studentů).

CO MI VE VÝUCE NEJVÍC VYHOVOVALO?

PRŮBĚH VÝUKY, ROZMANITOST, ATMOSFÉRA, SPOLUPRÁCE, ORGANIZACE

„Líbilo se mi, že jsme měli možnost nahlédnout do mnoha konkrétních případů (viděli jsme

spoustu diagnostik, díky čemuž jsme získali přehled o rozmanitosti učebních problémů.“

„Jasně zadání úkolů, vysvětlení učiva, diskuse a odpovědi na případné otázky.“

„Doplnění teorie také o praktické informace, zkušenosti z praxe.“

PŘÍSTUP VYUČJÍCÍHO

„Velmi příjemná vyučující, otevřená jiným názorům, dotazům, přístupná k individuálním potřebám.“

„Profesionalita a otevřenost pedagoga.“

„Zájem vyučující nás mnohemu naučit.“

CO VYPUSTIT ČI UDĚLAT JINAK?

ČASOVÁ DOTACE

„V jednom semináři bylo obsaženo mnoho teorie. Ale vzhledem k počtu seminářů za semestr je to pochopitelné. Klidně bych navýšila celkový počet seminářů.“

„Nedávala bych tyto semináře ve večerních hodinách.“

„Rozdělit předmět na praktický seminář a přednášku.“

DOPORUČENÍ ZACHOVAT STÁVAJÍCÍ PODOBU PŘEDMĚTU

„Původně jsem se bála, že bude hodně práce za málo kreditů, ale ve finále to bylo přínosné. Donutilo mě to se zamyslet nad danou problematikou a čas na tom strávený ve finále nebyl tak strašný. Takže mi seminář celkově vyhovoval.“

„Nic mě nenapadá. Seminář se mi líbil.“

„Byla jsem s výukou spokojena.“

OPATŘENÍ KATEDRY:

Čas seminářů je bohužel omezen možnostmi rozvrhu učeben na fakultě. Nyní je alespoň

možnost zapsat si seminář v průběhu celého dne od ranních přes polední, odpolední až po večerní hodiny.

HODNOCENÍ PRINCIPŮ:

Kolegialita

Učitel dokázal reagovat na moje otázky a podněty – **96 %**.



Učitel byl otevřen jiným názorům – **94 %**.



Zodpovědnost

Učitel byl na výuku připraven – **97 %**.



Učitel zadal jasné požadavky na ukončení předmětu – **94 %**.



Rozmanitost

Měl/a jsem dost možností se v semináři aktivně zapojit – **93 %**.




Často jsem v semináři spolupracoval/a s jinými studenty – **86 %**.




Bezpečné výukové prostředí

V semináři jsem se neobával/a říct svůj názor – **91 %**.



Atmosféra semináře byla pro mě příjemná – **85 %**.



Cíle, smysluplnost

Teorie byla doprovázena praktickými příklady z praxe – **88 %**.



Cíle seminářů pro mě byly srozumitelné – **80 %**.



Smyslem předmětu sebezkušenostní příprava na profesi je skrze nedirektivní vedení a aktivizační výukové metody podněcovat studenty k rozšiřování svého uvědomění o sobě (osobnostní rozvoj) v kontextu učitelské profese a k reflexi jejich zkušeností z asistentské praxe.

MÍRA CELKOVÉ SPOKOJENOSTI: Průměr všech položek kvantitativní části evaluace za evaluovaná období: **85 %**



PRŮBĚH EVALUACE: Evaluace předmětu se skládá z kvantitativní části (25 položek dotazníku hodnocených na čtyřbodové škále Likertova typu) a kvalitativní části (2 otevřené otázky zjišťující pozitiva a negativa předmětu). Veškerá data byla shromažďována anonymně.

Data byla shromažďována ve čtyřech semestrech: podzim 2016 (návrtnost dotazníku 45 %), jaro 2017 (návrtnost dotazníku 80 %), podzim 2017 – dotazník byl špatně zadán a data byla zkreslená a nebyla vyhodnocena, a jaro 2018 (návrtnost dotazníku 76 %). Průměrná návratnost za všechna období je 67 %.

Níže pro Vás vybíráme důležité výsledky z obou částí evaluace.

CO MI VE VÝUCE NEJVÍC VYHOVOVALO?

OCENĚNÍ PŘÍJEMNÉ ATMOSFÉRY (OTEVŘENOST, SOUNÁLEŽITOST A DŮVĚRA VE SKUPINĚ)

„Uvolněná atmosféra na hodině.“

„Příjemná atmosféra, bezpečné prostředí.“

„Otevřenost, nebála jsem se cokoliv říct.“

OCENĚNÍ MOŽNOSTI (NE)VYJÁDŘIT SE ČI (NE)ÚČASTNIT SE BEZ OBAV

„Prostor pro vyjádření svého názoru. Nenucení do odpovědí – kdo chtěl něco říct, řekl.“

„Možnost vyjádřit svůj názor.“

„Vyhovovalo mi, že kdo nechtěl nebo neměl co říct, tak nemusel.“

OCENĚNÍ SDÍLENÍ (OBECNĚ)

„Diskuze o zkušenostech ostatních.“

„Možnost diskuze, sdělení svých zkušeností.“

„Sdílení zkušeností s ostatními.“

CO VYPUSTIT ČI UDĚLAT JINAK?

DOPORUČENÍ ZACHOVAT STÁVAJÍCÍ KONCEPCI PŘEDMĚTU

„Na hodinách bych nic neměnila.“

„Vyhovuje mi současná forma.“

„Nic mě nenapadá, vše mělo svůj důvod.“

DOPORUČENÍ UPRAVIT VNĚJŠÍ PODMÍNKY (UČEBNY, SEZENÍ)

„Zaměnit některé učebny, které působí stísněně, třeba 28a.“

„Seděli jsme celou dobu na zemi v kruhu – pro komunikaci ideální, ale nebylo to vůbec pohodlné, bolely z toho záda a nohy. Nemohla jsem se pak plně soustředit na diskusi.“

DOPORUČENÍ ZMĚNIT ČASOVÉ ROZVRŽENÍ PŘEDMĚTU

„Nevyhovoval mi den a délka výuky.“

„Zkrátit délku semináře, jiný den než pátek.“

„Možná bych uvažovala o zkrácení doby vyučování.“

OPATŘENÍ: Větší prostory pro realizaci interaktivní výuky dlouhodobě řešíme. V průběhu času se podařilo inovovat dvě učebny pro interaktivní výuku (přesunutelné stoly a židle, proměna celého prostředí učeben). Zkrácení výuky naráží na smysluplnost a limity budování důvěry mezi studenty a vyučujícími během seminářů. V kratších lekcích není často dostatečný prostor pro budování důvěry.

HODNOCENÍ PRINCIPŮ

Předkládáme výsledky těch položek, které lze s ohledem na cíl semináře považovat za nejdůležitější. Uvedená čísla vyjadřují míru souhlasu s výrokem za všechna evaluovaná období (převáděno na procenta).

Sdílení

Měl/a jsem prostor sdílet své zkušenosti s ostatními – **97 %**.

Vyjádření ostatních studentů byla pro mě přínosem – **91 %**.

Učitel byl otevřen jiným názorům – **98 %**.

Rozmanitost

Měl/a jsem dost možností se aktivně ve výuce zapojit – **98 %**.

Často jsem ve výuce spolupracoval/a s jinými studenty – **95 %**.

Bezpečné výukové prostředí

Společně nastavená pravidla dle mého názoru ve výuce fungovala – **97 %**.

Ve výuce jsem se neobával/a říct svůj názor – **92 %**.



Smyslem předmětu seminář k učitelství praxi je dát studentům učitelství prostor sdílet a reflektovat jejich zkušenosti z praxe na ZŠ/ SŠ.

MÍRA CELKOVÉ SPOKOJENOSTI: Průměr všech položek kvantitativní části evaluace za evaluovanou období: **82 %**



PRŮBĚH EVALUACE: Evaluace předmětu se skládá z kvantitativní části (25 položek dotazníku hodnocených na čtyřbodové škále Likertova typu) a kvalitativní části (2 otevřené otázky zjišťující pozitiva a negativa předmětu). Veškerá data byla shromažďována anonymně.

Data byla shromažďována ve čtyřech semestrech: podzim 2016, jaro 2017, podzim 2017 a jaro 2018. Průměrná návratnost za všechna období je 47,1 % (zpětnou vazbu ke kvalitě předmětu poskytlo celkem 442 studentů).

Níže pro Vás vybíráme důležité výsledky z obou částí evaluace a k nahlédnutí přikládáme i souhrnná data za všechna sledovaná období.

CO MI VE VÝUCE NEJVÍC VYHOVOVALO?

OCENĚNÍ SDÍLENÍ A REFLEXE ZKUŠENOSTÍ Z PRAXE

„Možnost sdílet zkušenosti z praxe a diskutovat o nich, kriticky je nahlédnout i z jiného úhlu pohledu.“

„Diskuze se spolužáky, sdílení zkušeností a nápadů, reflexe praxe.“

„Možnost diskuse, sdělování zkušeností.“

OCENĚNÍ PŘÍJEMNÉ ATMOSFÉRY

„Příjemná atmosféra, pocit bezpečného prostředí pro vyjádření.“

„Přátelská atmosféra, otevřenost.“

„Celková atmosféra hodiny.“

CO VYPUSTIT ČI UDĚLAT JINAK?

DOPORUČENÍ ZACHOVAT STÁVAJÍCÍ FORMU PŘEDMĚTU

„Se seminářem jsem byla spokojená, nic bych tedy neměnila.“

„Všetko bolo super.“

„Nemám žádné připomínky.“

DOPORUČENÍ UPRAVIT ČASOVÉ ROZVRŽENÍ PŘEDMĚTU

„Časově byla hodina poněkud pozdě. NEBO: Večerní čas semináře byl náročný po celém dnu.“

„Zkrátit výuku. NEBO: Zbytečně dlouhý seminář.“

„Více seminářů“

HODNOCENÍ PRINCIPŮ

Bezpečí

Učitel byl otevřený jiným názorům – **93 %**.

Ve výuce jsem se neobával/a říct svůj názor – **92 %**.

Atmosféra předmětu byla pro mě příjemná – **87 %**.

Sdílení

Měl/a jsem prostor sdílet své zkušenosti s ostatními – **96 %**.



Měl/a jsem dost možností se aktivně ve výuce zapojit – **94 %**.



Reflexe

Měl/a jsem možnost kriticky nahlédnout vlastní postoje k edukaci – **82 %**.



Výuka mě vedla k hlubšímu uvažování o sobě a mých zkušenostech – **81 %**.



Užitečnost

Získal/a jsem užitečné podněty pro praxi – **77 %**.



Předmět pro sebe považuji za užitečný – **76 %**.



OSOBNÍ VZKAZY VYUČUJÍCÍM

Mnozí studenti využili při vyplňování zpětné vazby možnosti zaslat svému vyučujícímu vzkaz. Tyto vzkazy byly pozitivní a pro pedagogy povzbudivé.

„MOC DĚKUJI ZA PŘÍJEMNĚ STRÁVENÝ SEMESTR.“

„DÍKY ZA PĚKNÉ VYSVĚTLENÍ VEŠKERÝCH ČINNOSTÍ.“

„PŘEDMĚT BYL SKVĚLE POSTAVENÝ, PŘÍSTUP LEKTORA BYL NAPROSTO V POŘÁDKU. PŘEDMĚT MĚ OBOHATIL A DÍKY NĚMU JSEM SE ZAČALA VÍCE ZAJÍMAT O VLASTNÍ ROZVOJ, O LITERATURU, KTERÁ SE TÍM ZABÝVÁ. HODNOTÍM JAKO VELMI PŘÍNOSNÉ PRO BUDOUCÍ I STÁVAJÍCÍ UČITELE.“

„RÁDA JSEM POSLOUCHALA VAŠE PŘÍHODY I PŘÍHODY OSTATNÍCH. KDYŽ JSEM NASTOUPILA, TAK JSEM HODNĚ PŘEMÝŠLELA O TOM, JAK TO VE SVÉ BUDOUCÍ TŘÍDĚ UDĚLÁM, ABYCH BYLA TA DOBRÁ UČITELKA A VŠICHNI NA MĚ VZPOMÍNALI V DOBRÉM. VAŠE PŘÍBĚHY MĚ HODNĚ INSPIROVALY A UŽ SE UČITELSTVÍ TAK NEBOJÍM.“

**Směřování ke kvalitě 2016–2020 v pedagogicko-
psychologické přípravě budoucích učitelů na PdF MU**

doc. Mgr. Jana Kratochvílová, Ph.D.
Mgr. Kateřina Lojdová, Ph.D.
Mgr. Bc. Jan Nehyba, Ph.D.

Vydala Masarykova univerzita,
Žerotínovo nám. 617/9, 601 77 Brno
1., elektronické vydání, 2020
Grafická úprava: studio KUTULULU

ISBN 978-80-210-9567-0



„ UČIT SE BEZ
PŘEMÝŠLENÍ
JE ZBYTEČNÉ .
PŘEMÝŠLET
BEZ UČENÍ JE
NEBEZPEČNÉ . ”

— Konfucius

MUNI
PRESS

MUNI Katedra
PED pedagogiky